

# NEMOCNICE LITOMYŠL

VÝROČNÍ ZPRÁVA 2006



## OBSAH

1. Úvod	2
2. Organizační struktura	3
3. Přehled oddělení	4
4. Všeobecné informace	4
5. Personální politika	5
6. Hospodaření NL	6
7. Činnost medicínských pracovišť v roce 2005	11
8. Ošetrovatelská péče	16
9. Hodnocení spokojenosti pacientů	17
10. Stížnosti a poděkování	18
11. Systém řízení kvality	18
12. Hospodářsko technická činnost	19
13. Informační systém	20
14. Výzkum, výuka, publikační činnost, semináře	20
15. Kontroly	23
16. Novinové články	24
17. Sponzoři a dárci	24

## POLITIKA JAKOSTI NL

*Motto:* **Nemocnice Litomyšl – Zdravotní péče pro Vaši rodinu.**

*Vize:* **Chceme vytvořit: „Stabilní nemocnici, poskytující kvalitní léčebnou a ošetrovatelskou péči v příjemném a bezpečném prostředí, při respektování individuální osobnosti člověka.“**

## JDE O KVALITATIVNÍ ZMĚNU FIREMNÍ KULTURY, KTERÁ PRO NÁS ZNAMENÁ:

1. Orientovat svůj hlavní proces na diagnostiku, prevenci, akutní lůžkovou krátkodobou léčbu a následnou ambulantní péči o klienta.
2. Zabezpečení kvalitní komplexní péče o klienta, její dostupnosti v čase a v optimálním rozsahu.
3. Vytvoření příjemného a bezpečného prostředí, které umožní uspokojení individuálních potřeb klienta s respektováním lidské důstojnosti.
4. Umožnění odborného a kariérního růstu svým zaměstnancům, kteří se ztotožňují s cíli a vizí NL s návazností na jejich finanční motivaci.
5. Zabezpečení korektního a spolupracujícího prostředí v celé NL.
6. Výchovu k zodpovědnosti za odvedenou práci a výkon.

## CHOVÁNÍ ZAMĚSTNANCŮ NL VŮČI VŠEM KLIENTŮM:

1. Ke všem jsem vstřícný, slušný a korektní.
2. Jsem komunikativní.
3. Respektuji osobnost, intimitu a důstojnost klienta.
4. Respektuji a podporuji práva klienta na informace.
5. Mám zájem i o okolní dění v nemocnici a osobně přispívám k řešení jednotlivých problémů.
6. Chodím vždy upravený a jsem vždy identifikovatelný.



## SLOVO NA ÚVOD VÝROČNÍ ZPRÁVY 2006

Rok 2006 byl pro naši společnost rokem volebním. Od tohoto konstatování se odvíjí i stav naší společnosti a tím i celého zdravotnictví. V začátku roku byly přijaty ministrem zdravotnictví MUDr. D. Rathem úhradové vyhlášky, které regulovaly toky financí ze zdravotních pojišťoven k vykonavatelům zdravotnické péče. Musím říci, že na tyto vyhlášky doplácí nemocnice dosud. Těsně před koncem roku byly zrušeny některé paragrafy skoro již platícího, ale silně destabilizujícího, zákona o neziskových organizacích, a tím seablokovala jeho účinnost. Mnoho představitelů vedení nemocnic si oddychlo, protože jeho zavedení ve stavu, v jakém byl přijat, by znamenalo pro zdravotnictví další těžkou ránu. Změna politické orientace po volbách skýtala určité naděje ke zlepšení, nebo aspoň k možnosti jednání o směru rozvoje zdravotnictví. Tato byla pohřbena nesestavením vlády a nefungujícími ministerstvy.

Přes všechny negativní okolní vlivy musím hodnotit činnost naší nemocnice kladně. Většina zaměstnanců nemocnice pochopila, že strategie, kterou prosazujeme, je i pro ně dobrá a skýtá jim možnost práce, jistoty ohodnocení za vykonanou práci a možnosti dalšího osobního rozvoje. Výsledků, kterých jsme v roce 2006 dosáhli, si vážím hlavně proto, že jich bylo dosaženo v silně nestabilním společenském prostředí.

V roce 2006 Nemocnice Litomyšl stabilizovala svoji výkonnost, a přestože jsme byli nuceni na měsíc uzavřít operační sály, udržela ji srovnatelnou s rokem 2005. Jako nově nasmlouvanou činnost se nám konečně podařilo zprovoznit mamograf mamografického pracoviště na poliklinice ve Svitavách, jako detašovaného pracoviště NL.

Tradičně na vysoké úrovni byl kontakt s Městským úřadem v Litomyšli, který nám cílenými dotacemi pomohl zrekonstruovat část dětského oddělení a zasedací místnost. Nemocnice je v dobrém vztahu s předními místními podnikateli, kteří se podíleli na rekonstrukci páteřní komunikační sítě v areálu nemocnice, investicích do přístrojového vybavení jednotlivých oddělení. Úspěšně pokračovala stavba nové neurologie a třetího operačního sálu. Dobře se rozběhl i projekt stavby nové nemocniční lékárny a ke konci roku skončila i akce regenerace zeleně v areálu nemocnice. Proběhla i postupná obnova vozového parku nemocnice. Za přispění zřizovatele Pardubického kraje došlo i k částečné rekonstrukci dosluhující počítačové sítě.

Při prezentaci nemocnice jsme dosáhli též nezanedbatelných kladných výsledků.

Úspěšně proběhl dozorový audit systému ISO, který hodnotí náš systém řízení kvality jako funkční.

Proběhly mnohé akce pro zdravotníky nadregionálního charakteru - z nejdůležitějších vybírám: Ortopedické dny, Alergologické dny, II. Mezioborová konference. Naše nemocnice získala ocenění jako nejlepší „Nemocnice kraje Pardubického 2006 očima pacientů“ a v celorepublikovém pořadí se umístila na 9. místě.

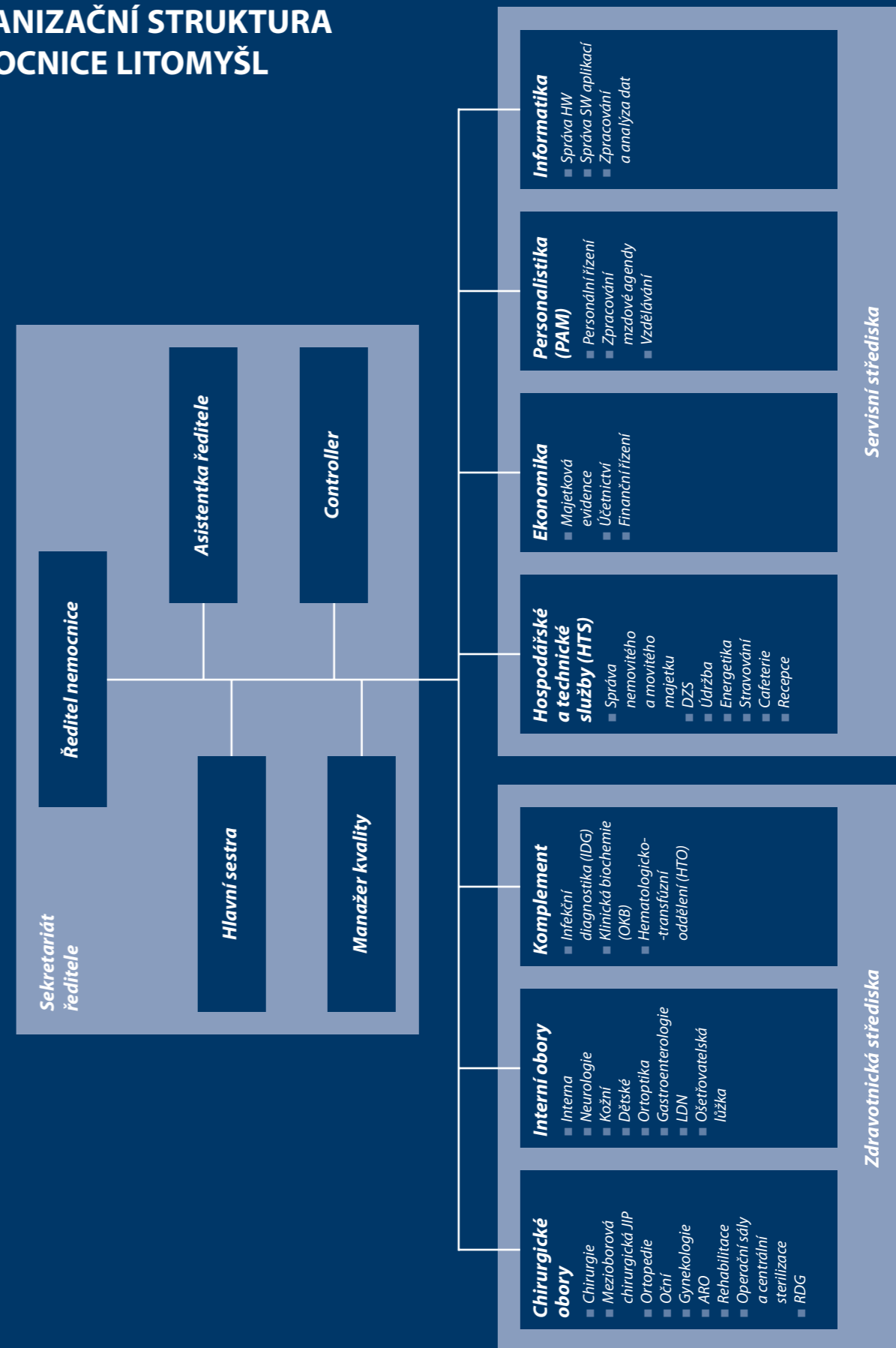
Lze konstatovat, že díky naší otevřené politice došlo i k nárůstu stížností na naši činnost. Nejvíce stížností se objevilo v oblasti komunikace našich zaměstnanců vůči klientům nemocnice. Je to oblast, která je pro nás velmi důležitá, a proto se stížnostmi pracujeme a provádíme po jejich vyhodnocení nápravné zákroky a preventivní opatření.

Dalším problémem bylo, že a bude zachování takových pracovních i mzdových podmínek pro naše zaměstnance, aby nedocházelo k vnitřním konfliktním situacím, odchodům dobrých pracovníků a zároveň, aby na tuto politiku nemocnice měla finanční krytí. Musím říci, že mnohdy se vedení v řešení těchto problémů dostává do bezvýhodné situace. Potíže se zhorší i zavedením nového Zákoníku práce a přikázanou valorizací mezd.

Při jednání o nové vizi a strategii Nemocnice Litomyšl do roku 2010, prosazování kodexu zaměstnance NL, obhajobě certifikátu systému řízení jakosti, tvorbě plánu hospodaření na rok 2007 vidím, že zevní faktory ovlivňující naši činnost nesmějí negativně ovlivnit naše získané postavení. Nyní jsme schopni podávat stabilní výkon na dobré odborné úrovni s důrazem na bezpečí a individualitu pacienta, jak v prostředí samostatně fungující nemocnice, tak i v uskupení spolupracujících nemocnic v této oblasti. Jsem si vědom, že se v našem fungujícím systému vyskytují chyby, omyly, konfliktní situace, mimořádné události a další negativní jevy. Systém je ale nastaven tak, aby na ně mohl reagovat, poučit se z nich a udělat nápravná a preventivní opatření, která zabrání jejich opakování.

MUDr. Libor Vylíčil, ředitel NL

## 1. ORGANIZAČNÍ STRUKTURA NEMOCNICE LITOMYŠL



## 2. PŘEHLED ODDĚLENÍ

Název oddělení	Primář / Vedoucí odd.	Vrchní sestra
ARO	MUDr. Markéta Kolářová	Alena Kotyzová
Centrum pro funkční poruchy vidění	MUDr. Miroslav Dostálek, Ph.D.	Jana Beránková – kontaktní sestra
COS a CS	MUDr. Jaroslav Bělehrádek	Marie Šaurová
Dětské	MUDr. Jiří Novák	Jana Nechvílová
Gyn.-por.	MUDr. Harald Čadílek	Ladislava Petrašová
HTO	MUDr. Simona Leníčková	Blanka Preisslerová
Chirurgie	MUDr. Dalibor Dvořák	Marie Kynclová
IDG	MUDr. Jana Janečková	Jana Jiráková
Interní	MUDr. Milan Dunaj	Jana Findová
Kožní	MUDr. Josef Leichter	Alena Brandýská
LDN	MUDr. Jindra Kvičalová	Anna Brdíčková
Mezioborová chirurgická JIP	MUDr. Slavoj Lopuchovský	Milúše Dobiášová
Neurologie	MUDr. Marian Kuchar, Ph.D.	Lenka Šváblová
Oční	MUDr. Vladimír Liška, Ph.D.	Jana Chaloupková
OKB	MUDr. Věra Suková	Anna Belová
Ortopedie	MUDr. Miroslav Vlach	Helena Lopuchovská
RDG	MUDr. Marko Olejář	Pavla Nekvindová
RHB	MUDr. Miroslava Hroudná	Marcela Králová
RLP*	MUDr. Monika Hrádková	Eva Bobková

\*Od 1.10.2007 přešla organizačně RLP pod OSZZS Svitavy

## 3. VŠEOBECNÉ INFORMACE

### 3.1 LŮŽKOVÝ FOND

Lůžka akutní péče	277
Lůžka následné péče	79*
Celkem	356

\*z toho 30 lůžek následné péče je dlouhodobě uzavřeno

### 3.2 VYUŽITÍ LŮŽEK

	2002	2003	2004	2005	2006
Využití lůžkové kapacity v %	72,94	69,40	74,73	75,50	72,00
Průměrná ošetřovací doba ve dnech	9,48	8,39	7,38	6,69	6,72

### 3.3 VÝKONY

	2002	2003	2004	2005	2006
Počet hospitalizací	9 989	10 186	12 097	13 833	12 223
Počet ambulantních vyšetření	98 299	98 300	102 208	105 158	139 028
Počet amb. vyš. vč. vyžádané péče	350 393	310 390	305 866	472 501	377 170
Počet ošetřovacích dnů	85 457	94 714	89 308	91 666	82 128
Počet operací	2 529	2 338	3 074	3 487	3 610
Počet porodů	310	188	361	446	489

NL měla v roce 2006 podepsány smlouvy o úhradě zdravotní péče se všemi zdravotními pojišťovnami.

Tzv. „paušální způsob úhrady“ byl podepsán s těmito ZP: VZP, Vojenská, Oborová, Ministerstva vnitra, ČNZP. S ostatními ZP byl dohodnutý tzv. čistě výkonový systém. Jednalo se ale o ZP, jejichž platby byly velmi malé (řádově tisíce až desetitisíce Kč měsíčně). Dle úhradové

vyhlášky může zdravotnické zařízení mít tento způsob financování od zdravotní pojišťovny pouze tehdy, ošetří-li méně než 100 jejich pojištěnců za referenční období.

Se všemi ZP splnila a překročila NL za rok 2006 naplánovaný počet bodů i počty tzv. unicitních pacientů. Poměr tzv. unicitních hospitalizací při srovnání let 2005/2006 byl více jak 89%. Celkový počet bodů vyprodukovaných NL za rok 2006 ve všech odvětvích zdravotní péče dosáhl přes 286 miliónů bodů.

Od 1.10.2006 přešla pod působnost OSZZS Svitavy RLP a LSPP.

## 4. PERSONÁLNÍ POLITIKA

### 4.1 PERSONÁLNÍ OBSAZENÍ

Kategorie	2002	2003	2004	2005	2006
Lékař	63,57	65,88	77,98	79,08	77,64
JOP – VŠ, SŠ	10,81	11,25	12,96	14,78	9,42
SZP	248,59	251,08	274,87	278,25	272,20
NZP, PZP	45,15	52,13	61,96	72,27	69,43
THP	21,18	26,60	27,66	30,24	30,29
Provozní	95,64	93,45	73,19	51,16	48,13
<b>Celkem</b>	<b>484,94</b>	<b>500,39</b>	<b>528,62</b>	<b>525,78</b>	<b>507,11</b>

Stupeň atestací lékařů	2003	2004	2005	2006
Bez atestace	28,2 %	16,1%	19,5%	23%
Atestace I. stupně	23,1 %	38,7%	30,5%	20%
Atestace II. stupně a nást.	48,7 %	45,2%	50%	57%

### 4.2 RŮST PRŮMĚRNÝCH PLATŮ V KČ

	2002	2003	2004	2005	2006
Lékař	30 686	32 019	33 314	36 375	37 341
JOP – VŠ, SŠ	15 160	16 643	16 852	18 435	21 492
SZP	14 836	15 889	16 013	16 935	18 352
NZP, PZP	15 156	15 057	13 081	13 575	14 441
THP	16 547	16 256	17 846	18 620	19 665
Provozní	8 737	9 017	9 247	10 338	11 370
<b>Celkem</b>	<b>15 635</b>	<b>16 493</b>	<b>17 402</b>	<b>18 894</b>	<b>20 294</b>

### 4.3 PŘEHLED DRUHŮ MZDOVÝCH NÁKLADŮ

	2002	2003	2004	2005	2006
Platový tarif	51 073 722	57 642 717	69 053 909	75 901 672	81 877 476
Příplatek za vedení	780 558	844 414	956 875	924 995	906 580
Příplatek osobní	3 162 468	3 624 288	3 932 047	5 212 941	5 092 636
Pracovní pohotovost	3 418 226	4 080 913	4 284 347	4 656 333	5 041 594
Plat za práci přesčas vč. příplatků	4 536 042	4 530 588	6 440 102	7 036 362	6 368 574
Přípl. za práci v so a ne	2 360 859	2 525 603	2 883 934	3 079 757	3 189 344
Přípl. za práci ve svátek	1 092 573	1 146 958	1 283 659	1 369 125	1 389 224
Přípl. za práci v noci	1 458 906	1 509 885	1 837 478	1 927 646	2 004 676
Přípl. za dělenou směnu	-	-	-	-	3 900
Přípl. za zastupování	5 636	1 600	-	12 563	22 406
Příplatky zvláštní	2 086 334	2 075 889	2 296 185	2 311 499	2 181 790
Náhrada mzdy	8 631 711	10 204 473	11 000 700	11 983 896	11 936 721
Odměny	6 869 029	4 640 906	3 868 798	4 795 274	3 482 425
OON	2 438 494	2 820 958	2 770 511	3 640 018	3 498 830
<b>Celkem</b>	<b>93 424 058</b>	<b>101 857 492</b>	<b>113 156 645</b>	<b>122 852 081</b>	<b>126 996 176</b>

V oblasti mzdového vývoje Nemocnice Litomyšl reagovala na situaci v odvětví i za cenu, že skokově nařízené navýšení platových tarifů přineslo nemalé problémy. Přes obtíže se ale podařilo dodržet princip zachování v motivující úrovni, zdroje na nenárokové složky mzdy závislé na kvalitě práce jednotlivých zaměstnanců a mzdy zvyšovat realisticky a bez extrémů.

## OSTATNÍ OSOBNÍ NÁKLADY

Čerpání bylo použito hlavně na zajištění služeb LSPP a výjezdové skupiny RLP, zabezpečení pracovních pohotovostí, konzilia a ambulantní péči na oddělení. Dále byly prostředky čerpány na domovnické práce CPFV, obsluhu skladu CO, letní aktivitu, na programátorskou činnost a vyplacení dvouměsíčního odstupného zaměstnanců z kategorie zdravotnický pracovník nelékař pod odborným dohledem a přímým vedením.

V roce 2006 činily OON – Kč 3 498 830, z toho na zajištění LSPP, RLP, pracovní pohotovost, konzilia a ambulantní péči – Kč 3 334 942,- a na ostatní činnosti - Kč 142 100,- a na vyplacení odstupného Kč 21 788,-.

## 5. HOSPODAŘENÍ NL

### 5.1 HODNOCENÍ UKAZATELŮ ZA ROK 2006

Hospodaření Nemocnice Litomyšl skončilo za rok 2006 ztrátou ve výši – 4 944 341,83 Kč.

Tohoto hospodářského výsledku bylo dosaženo účetní operací (v souladu s § 34 odst. 9 vyhlášky č. 505/202 Sb.), kdy organizace nezajistila krytí investičního fondu finančními prostředky ve výši 22 663 284,46 Kč. Nemocnice Litomyšl nebyla schopna pokrýt investiční fond z důvodu dlouholeté špatné finanční situace – vysoké závazky vůči dodavatelům, finančně neprováděné přídíly do FKSP (zůstatek z r. 2003 ve výši 378 978,- Kč, r. 2004 2 207 723,- Kč, r. 2005 2 2384 242,- Kč, r. 2006 2 469 947,- Kč).

Bez zaúčtování nekrytého fondu investičního rozvoje by byl HV – 27 607 626,29 Kč, což je splnění našeho plánu na r. 2006, aby HV byl ve výši odpisů. Odpisy za r. 2006 byly ve výši 27 523 181,- Kč.

V HV je doplatek od ZP ve výši 11 220,- tis. Kč za vyúčtování zdravotní péče za minulá období.

Položky, které nejvíce ovlivňují HV nemocnice (v tis. Kč)

Položka	2005	2006	%	Rozdíl
Léky	13 028	11 105	85,23	-1 923
SZM	48 543	45 596	93,92	-2 947
Energie	11 533	14 119	122,42	+ 2 586
Služby	29 075	30 808	105,96	+1 733
Osobní náklady	168 382	173 948	103,30	+5 566
Odpisy	26 884	27 523	102,37	+639
Náklady celkem	309 523	337 744	109,11	<b>+28 222</b>

Náklady celkem jsou v roce 2005 poníženy o částku 22 635 588,25 Kč, tj. finančně nekrytou část odpisů. Bez této operace by byly náklady celkem 332 159,- tis. Kč. V roce 2006 byly nařízením zřizovatele o nekrytou část zvýšeny výnosy.

Skutečně byly v roce 2006 náklady vyšší o 5 585,- Kč.

Srovnání výnosů (v tis. Kč)

Položka	2005	2006	%	Rozdíl
Tržby od ZP	257 185	271 233	105,46	+14 048
Placené služby	1 158	3 003	259,32	+1 845
Dotace kraje	9 049	5 519	60,99	-3 530
Výnosy celkem	298 178	332 800	111,61	+34 622
Tržby od ZP	<b>257 185</b>	<b>271 233</b>	<b>105,46</b>	<b>+14 048</b>

Ve výnosech celkem je v letošním roce zaúčtovaná nekrytá část investičního fondu ve výši 22 663,- tis. Kč.

Provozní dotace od zřizovatele byla snížena z důvodu delimitace RLP a LSPP pod Oblastní středisko zdravotnické záchrané služby Svitavy. Nevyčerpáním příspěvku za prvních devět měsíců roku 2006 nám byl nařízen odvod ve výši 200,- tis. Kč zřizovateli.

Za rok 2006 získala Nemocnice Litomyšl z rozpočtu Pardubického kraje celkem 24 080,- tis. Kč a z rozpočtu Města Litomyše částku 1 532,- tis. Kč, z toho 249,- tis. Kč do provozu a 1 283,- tis. Kč na investiční akce (zejména výměna oken na dětském odd., oprava a údržba areálu NL, rekonstrukce sociálního zařízení a zasedací místnosti na ubytovně NL, nákup přístroje na ortopedické odd.).

Tabulka dotací

a	1	2	3	4	5
Ukazatel (přehled podle jednotlivých titulů)	Schválený rozpočet	Upravený rozpočet	Předpis nároku	Skutečnost	Dotace 2007
Neinvestiční státní dotace celkem	x	x	x	x	x
z toho:					
Přísp.na provoz z rozp.Pk celkem	6 983,00	5 518 750,00	5 518 750,00	5 518 750,00	170 000,00
z toho:					
příspěvek na provoz	6 983,00	5 518 750,00	5 518 750,00	5 518 750,00	170 000,00
Přísp.a dot.od jiných subj.celkem	x	249 525,00	249 525,00	249 525,00	x
z toho:					
provozní dotace Města Litomyšl	x	249 525,00	249 525,00	249 525,00	x
Neinvest.dotace a přísp. celkem	6 983,00	5 768 275,00	5 768 275,00	5 768 275,00	<b>170 000,00</b>
Investiční dotace ze SR,SF celkem	x	x	x	x	x
z toho:					
Invest.dotace z rozp.Pk celkem	18 500,00	18 561 000,00	18 561 000,00	18 561 000,00	24 000 000,00
z toho:					
přístavba neurologie + op. Sálu	18 500,00	18 500 000,00	18 500 000,00	18 500 000,00	24 000 000,00
podpora nákl.log.procesu	x	61 000,00	61 000,00	61 000,00	x
inv. dotace Města Litomyšl	x	1 282 475,00	1 282 475,00	1 282 475,00	x
<b>Investiční dotace celkem</b>	<b>18 500,00</b>	<b>19 843 475,00</b>	<b>19 843 475,00</b>	<b>19 843 475,00</b>	<b>24 000 000,00</b>

### 5.2 TABULKA HOSPODAŘENÍ – PLÁN VS. SKUTEČNOST (V TIS. KČ)

číslo účtu	název účtu	Skutečnost roku 2005	Plán 2006	Skutečnost roku 2006	Skutečnost 2006/2005	Plán 2007
501	Spotřeba materiálu	86 636	82 000	80 203	92,57	92 000
502	Spotřeba energie	11 533	11 500	14 119	122,42	13 500
503	Spotřeba ost. neskladovatel. dodávek	x	x	x	x	x
504	Prodané zboží	86	x	1 941	2 256,97	2 000
511	Opravy a udržování	8 786	7 000	7 379	83,98	7 000
512	Cestovné	246	300	257	104,47	250
513	Náklady na reprezentaci	36	40	50	138,88	40
518	Ostatní služby	20 008	22 000	23 123	115,56	23 500
521	Mzdové náklady	122 974	138 300	127 008	103,28	148 756
524	Zákonné sociální pojištění	43 024	48 405	44 470	103,36	52 065
525	Ostatní sociální pojištění	x	x	x	x	x
527	Zákonné sociální náklady	2 384	2 688	2 470	103,60	2 760
528	Ostatní sociální náklady	x	x	x	x	x
531	Daň silniční	x	x	37	x	x
532	Daň z nemovitostí	x	x	x	x	x
538	Ostatní daně a poplatky	x	x	x	x	x
541	Smluvní pokuty a úroky z prodlení	21	500	280	1 333,33	300
542	Ostatní pokuty a penále	x	x	x	x	x
543	Odpis pohledávky	x	2000	42	x	2000
544	Úroky	131	x	294	224,42	350
545	Kursově ztráty	3	x	x	x	x
546	Dary	x	x	x	x	x
548	Manka a škody	x	x	x	x	x
549	Jiné ostatní náklady	2 185	4 000	2 540	116,24	3 000
551	Odpisy DNM a DHM	26 884	27 457	27 523	102,37	28 438
	z toho zúčtováno 916/551	22636	21457	x	x	x

552	ZC prodaného DNM a DHM	x	x	x	x	x
553	Prodané cenné papíry a vklady	x	x	x	x	x
554	Prodaný materiál	7 221	8 000	6 008	83,20	6 500
556	Tvorba zákonných rezerv	x	x	x	x	x
559	Tvorba zákonných opravných pol.	x	x	x	x	x
<b>Náklady celkem</b>		<b>309 522</b>	<b>332 733</b>	<b>337 744</b>	<b>108,98</b>	<b>382 459</b>
601	Tržby za vlastní výrobky	x	x	x	x	x
602	Tržby z prodeje služeb	261 831	265 000	276 707	105,68	272 000
604	Tržby za prodané zboží	227	x	2 890	1 273,12	13 850
611	Změna stavu zásob nedok. výroby	x	x	x	x	x
612	Změna stavu zásob polotovarů	x	x	x	x	x
613	Změna stavu zásob výrobků	x	x	x	x	x
614	Změna stavu zvířat	x	x	x	x	x
621	Aktivace materiálu a zboží	11 035	11 000	8 346	75,63	10 000
622	Aktivace vnitroorganizačních služeb	x	x	x	x	x
623	Aktivace DNM	x	x	x	x	x
624	Aktivace DHM	x	x	x	x	x
641	Smluvní pokuty a úroky z prodlení	x	x	x	x	x
642	Ostatní pokuty a penále	x	x	x	x	x
643	Platby za odepsané pohledávky	x	x	x	x	x
644	Úroky	73	70	120	164,38	100
645	Kurové zisky	x	x	x	x	x
648	Zúčtování fondů	2 143	2 000	2 591	120,90	3 000
649	Jiné ostatní výnosy	933	1 000	26 300	2 818,86	26 000
	z toho zúčtováno 916/649	x	x	22 663	x	22 000
651	Tržby z prodeje DNM a DHM	140	x	89	63,57	x
652	Výnosy z dlouhodobého fin. majetku	x	x	x	x	x
653	Tržby z prodeje CP a vkladů	x	x	x	x	x
654	Tržby z prodeje materiálu	12 747	10 000	9 989	78,36	10 000
655	Výnosy z krátkodobého fin. majetku	x	x	x	x	x
656	Zúčtování zákonných rezerv	x	x	x	x	x
659	Zúčtování zákonných opr.položek	x	x	x	x	x
691	Příspěvky a dotace na provoz	9 049	6 983	5 768	63,74	170
	z toho: z rozpočtu kraje	9 049	6 983	5 519	60,99	170
	ze SR, SF	x	x	x	x	x
	z Magistrátu m. Pce, od obcí	x	x	249	x	x
	nekryté budoucí náklady	0	139 848	0,00	112 772	
<b>Výnosy celkem</b>		<b>298 178</b>	<b>296 053</b>	<b>332 800</b>	<b>111,61</b>	<b>335 120</b>
HV před zdaněním		-11 344	-36680	-4 944	x	-47339
591	Daň z příjmů	x	x	x	x	x
595	Dodatečné odvody daně z příjmů	x	x	x	x	x
HV po zdanění		-11 344	-36 680	-4 944	x	-47339

z výše uvedené tabulky

Doplňková činnost:						
tržby z doplňkové činnosti		1 556,00	2 000	3 665,00	235,53	3 600
náklady na doplňkovou činnost		1 977,00	2 000	3 476,00	175,82	3 400
HV z doplňkové činnosti po zdanění		-421	0	189	x	200

Odvod do rozpočtu Pk celkem						
z prodeje majetku Pk svěřeného do správy		x	x	x	x	x
z pronájmu majetku Pk svěřeného do spr.		x	x	x	x	x
odvod do rozpočtu Pk celkem		x	x	200	x	x

### 5.3 TABULKA HOSPODAŘENÍ OD ROKU 2002 – 2006

Náklady	2002	2003	2004	2005	2006
Lléky	12 941	10 623	11 985	13 028	11 105
SZM	39 645	42 365	47 139	48 543	45 596
Krev	3 656	3 751	4 520	8 494	6 896
Potraviny	6 880	5 985	7 272	7 162	6 160
Ost. materiál	19 022	19 242	37 722	9 409	10 446
Spotřební mat. celkem	82 144	81 966	108 638	86 636	80 203
Energie	10 679	9 428	11 561	11 533	14 119
Údržba	3 338	5 118	5 471	8 786	7 379
Služby – 512,518	12 658	10 743	15 364	20 254	23 380
Osobní náklady	128 594	140 025	155 445	168 382	173 948
Ostatní náklady	22 934	22 902	31 432	13 931	38 715
z toho odpisy	12 261	9 034	20 953	4 248	27 523
<b>Náklady celkem</b>	<b>260 347</b>	<b>270 182</b>	<b>327 911</b>	<b>309 522</b>	<b>337 744</b>

Výnosy	2002	2003	2004	2005	2006
Výkony od ZP – 602/01	206 904	199 196	223 462	257 185	271 233
Placené služby – 602/02	792	629	1 024	1 091	2 918
Léčení cizinců – 602/03	248	290	204	68	85
Tržby z prodeje mat. 654/00	9 046	8 945	7 886	12 747	9 989
Provozní dotace	5 350	23 693	58 238	9 049	5 519
Ostatní výnosy	23 014	22 796	56 088	18 038	43 056
Výnosy celkem	245 354	255 549	346 902	298 178	332 800
<b>Hospodářský výsledek</b>	<b>-14 993</b>	<b>-14 633</b>	<b>+18 992</b>	<b>-11 344</b>	<b>-4 944</b>

## 5.4 VYBRANÉ UKAZATELE

Náklady na zdravotní pojištění	11 437 079,- Kč
Náklady na sociální pojištění	33 033 429,- Kč
Ostatní sociální náklady	2 469 947,- Kč
- z toho přiděl do FKSP	2 469 947,- Kč
Manka a škody	0
Jiné náklady	2 539 915,55 Kč
- z toho: bankovní poplatky	109 723,57 Kč
pojistné	682 824,- Kč
odškodnění prac. úrazů	111 280,- Kč
školení, kurzy, semináře	242 498,95 Kč
ostatní náklady	1 393 589,03 Kč
Odpisy hmotného a nehmotného majetku	27 523 181,- Kč
Zůstatková cena prodaného majetku	0
Daň z příjmu	0

	2002	2003	2004	2005	2006
Provozní dotace	5 165	23 693	58 238	9 049	5 519
Výnosy celkem	245 354	255 549	346 902	298 178	332 800
Hospodářský výsledek	-14 993	-14 633	+18 992	-11 344	-4 944
<b>Stav finančních fondů</b>					
Fond odměn	0,00	0,00	0,00	0,00	0,00
FKSP	5 538,09	3 846,70	5 408,97	7 096,78	8 833,10
Fond reprodukce IM	42 026,74	46 993,69	0,00	9 961,45	10 404,20
Fond rezervní	973,82	905,31	1 174,92	842,17	1 942,92

## 5.5 PŘEHLED NÁKLADŮ DLE % JEDNOTLIVÝCH NÁKLADOVÝCH POLOŽEK NA CELKOVÝCH NÁKLADECH

	2002	2003	2004	2005	2006
Náklady celkem	260 347	270 182	327 911	309 522	337 744
Z toho %: léky	4,97	3,93	3,65	4,21	3,28
SZM	15,23	15,68	14,38	15,68	13,50
Krev	1,40	1,39	1,38	2,74	2,04
Potraviny	2,64	2,22	2,22	2,32	1,82
Ostatní materiál	7,31	7,12	11,50	3,04	3,09
Spotřební mat. celkem	31,55	30,34	33,13	27,99	23,74
Energie	4,10	3,49	3,53	3,73	4,18
Údržba	1,28	1,89	1,67	2,84	2,18
Ostatní služby	4,86	3,98	4,69	6,54	6,92
Osobní náklady	49,39	51,83	47,40	54,40	51,50
Ostatní náklady	8,82	8,48	9,59	4,50	11,46
odpisy	4,71	3,34	6,39	1,37	8,14

## 5.6 PODÍL NÁKLADŮ DLE JEDNOTLIVÝCH POLOŽEK NA 1 PRACOVNÍKA

	2002	2003	2004	2005	2006
Náklady celkem	260 347	270 182	327 911	309 522	337 744
Počet pracovníků přepočtený	484,94	500,39	528,62	526	507,11
Náklady na 1 zaměstnance	436,86	539,42	620,32	588,44	666,02
Z toho: léky na 1 zaměstnance	26,69	21,23	22,67	24,77	21,90
SZM na 1 zaměstnance	81,75	84,66	89,17	92,29	89,91
Krev na 1 zaměstnance	7,54	7,50	8,55	16,15	13,60
Potraviny na 1 zaměstnance	14,19	11,96	13,76	21,97	12,15
Ost. mat. na 1 zaměstnance	39,22	38,45	71,36	17,89	20,60
Spotř. mat. na 1 zaměstnance	169,39	163,80	205,51	164,71	158,16
Energie na 1 zaměstnance	22,02	18,84	21,87	21,93	27,84
Údržba na 1 zaměstnance	6,88	10,23	10,35	16,7	14,55
Ost. služby na 1 zaměstnance	26,10	21,47	29,06	38,51	46,10
Osobní nákl. na 1 zaměstnance	265,17	279,83	294,06	320,12	343,02
Ostatní nákl. na 1 zaměstnance	47,29	45,77	59,46	26,48	76,34
Z toho odpisy na 1 zam.	25,28	18,05	39,64	8,08	24,27

## 6. ČINNOST MEDICÍNSKÝCH PRACOVIŠŤ V ROCE 2005

### ARO

ARO vzniklo v naší nemocnici v únoru 1973 jako nelůžkové, lůžková část byla otevřena v lednu 1995. V roce 2004 se od oddělení oddělila RLP. Anesteziologická část

V roce 2006 bylo podáno o 206 anestéziích více (celkem 3160) než v předchozím roce. Tento počet zahrnuje celkové, svodné centrální – SA a EPI, svodné periferní dohromady.

Procentuálně to je o 7%. Počet pacientů nad 70 let je stejný, snížil se počet regionálních anestézií a o 20% se zvýšil počet výkonů nad 2 hodiny, což souvisí s rozšířením spektra chirurgické operativy – laparoskopické operace hiátových kýl.

Na sále pracujeme s bezpečnými anestetiky (Sevofluran, Chirocain, Propofol...). Svodné anestézie provádíme za kontinuálního monitorování vitálních funkcí na předsádkách k urychlení provozu na operačních sálech.

Lůžková část

V lůžkové části byl počet přijatých pacientů stejný jako v roce 2006 (celkem 210).

Vývoj více než 24 hod. ventilovaných pacientů na oddělení za poslední 3 roky: 93-115-98. Průměrná ošetrovací doba na lůžku je stabilizována na 6-ti dnech, ze 40% jsou pacienti s interní diagnózou, 28% chirurgičtí pacienti a ve 32% se jedná o pooperační stavy. Poměr pacientů se oproti minulému roku výrazně nezměnil. Na konci roku 2006 byl obnoven monitorovací systém ARO firmou Spacelab, včetně BIS monitoru, který sleduje hloubku vědomí a bude využíván i na operačních sálech. Nadále je využíván eliminační přístroj Hygiene a společně s BIS monitorem přesahují standardní vybavení lůžkového anesteziologicko-resuscitačního oddělení. MUDr. Crhová, ve spolupráci s gastroenterologickou ambulancí, se věnuje zavádění PEG u indikovaných pacientů. V rámci gastroenterologické ambulance se stará i o ambulantní pacienty s poruchami výživy. Opět se nepodařilo nasmlovat příčné výkony s VZP.

Ambulance

Anesteziologická ambulance slouží hlavně k předanestetickému vyšetření pacientů, ke kompletaci výsledků, ordinaci vhodných vyšetření, volbě vhodné anestézie a tím k snížení perioperačního rizika u plánovaných pacientů. Pod anesteziologickou ambulancí pracuje i Ambulance bolesti. Ambulanci vede externí lékařka MUDr. Hrádková. I přes velký zájem o služby této ambulance mezi pacienty a její vzorné vedení se opět nepodařilo s VZP uzavřít smlouvu.

Služby

Služby jsou zajišťovány lékaři ARO s II. atestací. Kromě lékařů s úvazkem pomáhají z 50% zajišťovat služby na našem oddělení externí. Příslužby ARO lékaři jsou vyhrazeny k pomoci sloužícímu lékaři na oddělení, operačním sále a eventuálně k lékařskému dohledu při převozu pacienta s bezprostředně ohroženými vitálními funkcemi RLP posádkou. V ostatních případech si lékaře zajišťuje převoz žádající oddělení.

V roce 2006 jsme řešili mimořádné události týkající se vylomení předních zubů při obtížné intubaci. Vzhledem k narůstajícímu počtu pacientů s obtížnou intubací jsme se rozhodli pro zakoupení pomůcky, která by nám pomohla řešit tyto závažné situace. V roce 2007 bude otevřen 3. operační sál a dospávací pokoj se třemi lůžky. Dospávací pokoj bude otevřen každý pracovní den od 8 do 16,30 hod. a bude sloužit k pooperačnímu sledování pacientů, kteří nejsou hospitalizováni na ARO nebo MChJIP. Plánujeme příjem jedné anesteziologické sestry pro práci na dospávacím pokoji a jednoho lékaře pro práci na 3. operačním sále.

V roce 2007 se budeme nadále snažit zařadit mezi odborně akreditované pracoviště I. typu v oboru Anesteziologie a resuscitace. Na žádost podanou v červenci 2006 jsme zatím nedostali odpověď.

### Centrum pro funkční poruchy vidění (CPFPV)

CPFPV je jediné lůžkové zařízení v Pardubickém kraji specializované na komplexní terapii funkčních poruch vidění, především u nejmenších dětí. Centrum zajišťuje především ambulantní dispenzární péči u pacientů s poruchou motorické (šilhání) i senzorické (tupožrakost)

složky binokulárního vidění. Dále poskytuje ambulantní i hospitalizační funkční rehabilitaci vidění (ortopticko-pleoptický intenzivní výcvik) a ve spolupráci s dalšími odděleními nemocnice (dětské oddělení, anesteziologické oddělení a centrální operační sály) i chirurgickou terapii strabismu. CPEPV je aktivní i ve výzumu a pregraduální i postgraduální výuce. Centrum každoročně pořádá celorepubliková i mezinárodní symposia ve strabologii.

V roce 2006 byl počet hospitalizací 100 s průměrnou ošetřovací dobou 23,4 dne. Počet operací za rok činil 41, z toho chirurgie strabismu 18, očníce a víčka 18, excize tumoru 5. Ortoptického oddělení je regionálně jedinečné. Dlouhodobý program fotostcreeningu amblyogenických očních vad u nejmenších dětí je unikátní v České republice. Zavedli jsme monitoring kvality života dětských pacientů s kosmeticky markantní brýlovou vadou a/nebo šilhavostí a digitalizaci fotostreeningu.

Přístrojové vybavení pracoviště: Laboratoř oční motility (unikátní přístroj EMAN) zaměřená na klinický experimentální výzkum, D-Test jednoduchého binokulárního vidění u nejmenších dětí, analogový fotostreener.

V roce 2006 byla dokončena transformace oddělení na Centrum pro funkční poruchy vidění při NL. Rozsah služeb byl rozšířen o neurooftalmologickou ambulanci. Bylo zřízeno místo sekretářky-recepční odpovědné za objednávání pacientů a vedení řízení dokumentace centra.

V roce 2007 se budou dále rozvíjet především ambulantní služby ve strabologii, ortoptice a neurooftalmologii. Rozvoj předpokládáme ne v rozsahu, ale ve zvyšování kvality péče. Budeme usilovat o vytvoření podniku pro etablování pracoviště jako Center of Excellence. Dalším cílem bude restrukturalizovat provoz tak aby mohly být plněny edukační úkoly plynoucí s akreditací pro školení Funkční licence ČLK: vyšetřovací metody motorické a senzorické složky binokularity a odborné garance PSS Ortooptika-pleoptika na NCO NZO Brno.

### COS a CS

Centrální operační sály a Centrální sterilizace tvoří jeden organizační celek. Centrální operační sály a Centrální sterilizace zajišťují kompletní materiální, technický a personální servis pro operační oddělení Nemocnice Litomyšl a sterilizace kromě toho pokrývá potřeby i soukromých subjektů.

Na centrálních operačních sálech bylo zavedeno pro všechny operační obory jednorázové rouškování (sety dle druhu operace, včetně obvazového materiálu), jednorázové pláště, roušky, čepice atd. Již několik let důsledně odmítáme používání resterilizovaných jednorázových pomůček. Jako jedna z mála nemocnic v ČR plníme s časovým předstihem legislativní nároky EU.

Neustále narůstající škála nových výkonů na operačních sálech (laparoskopické výkony - operace kýl, fundoplikace, resekce střev atd., nové metody v herniologii, traumatologii, miniinvazivní operace TEP, mozaikové plastiky chrupavek, plastiky vazů, arthroskopické stabilizace ramene, operace katarakt novým přístrojem megatron faco,...) přináší skutečně velké nároky na personál operačních sálů. Orientace v nových materiálech, nástrojích, přístrojích není jednoduchá. Provoz operačních sálů s počtem výkonů 1 800 na jeden sál je na hranici přípustného zatížení (celkový počet operací v roce 2006 byl 3 610). Nadmíru důležitý je pak ohleduplný, vstřícný a laskavý přístup k nemocnému.

I pro rok 2006 oddělení sterilizace získalo atest SÚKL Praha k řádnému provozu (Certifikát správné diagnostiky). Oddělení pro zdokonalení ekonomizace provozu a správné účtování zpracovává žádanky v elektronické podobě. Pro úspory provádíme 10x za rok testování autoklávů pomocí bioindikátorů vlastními prostředky (zakoupení bioindikátorů a inkubátorů vyhodnocení). Zdravotní ústav Pardubice toto vyhodnocování provádí 2x za rok. Byla rozšířena služba pro gynekologii a porodnici.

V průběhu září - listopad 2006 pracovala obě oddělení s maximálním nasazením, kdy plánovaná operativa byla po celý týden zajišťována do pozdních odpoledních až večerních hodin. Rovněž soboty v průběhu těchto 3 měsíců byly vyhrazeny pro plánovanou operativu, abychom předešli ztrátám výkonů. Uzávěr operačních sálů do 24.12.2006 byl nutný k napojení 3. operačního sálu. Po jeho otevření pak plánujeme využít sály taktéž ke komerčním účelům (stomatologie, plastiky atd.).

### Dětské oddělení

Oddělení aktivně rozvíjelo politiku „spádových oblastí“, počtu výkonů i ambulantní činnosti.

Počet hospitalizovaných dětí byl 2 009. Průměrná ošetřovací doba na lůžku na dětském oddělení byla 4,18 dne a u novorozenců 4,65 dne. Oddělení provozovalo následující ambulance: pediatrikou, alergologii a klinickou imunologii, dětskou osteologii, endokrinologii, nefrologii, dětskou gastroenterologii. Návštěvy a přítomnost doprovodu není omezena.

### Gastro-enterologická ambulance

Náplň činnosti pracoviště spočívá v poskytování ambulantních gastroenterologických vyšetření a provádění endoskopických vyšetření a některých terapeutických výkonů (stavění krvácení injekční technikou či hemoklipy, endoskopická polypektomie) v oblasti horního a dolního gastrointestinálního traktu pro potřeby lůžkových oddělení nemocnice Litomyšl a pro praktické lékaře a odborné ambulance spádového území. Objednací doby na ambulantní vyšetření jsou regulovány podle naléhavosti indikace, akutní endoskopická vyšetření jsou prováděna aktuálně, objednávací doby na koloskopická vyšetření nemocných, indikovaných v rámci Národního programu prevence kolorektálního karcinomu nepřesahují dobu 1 měsíce.

V roce 2006 bylo provedeno 1 132 gastrokopických vyšetření, při kterých bylo provedeno 333 odběrů na histologické vyšetření, 250x rychlý ureázový test. Urgentní gastrokopické vyšetření bylo provedeno v 69 případech, PEG 13x (endoskopická perkutánní gastrotomie je prováděna ve spolupráci s MUDr. Crhovou), dechový test na Helicobacter pylori byl proveden u 8 pacientů. Bylo realizováno 630 koloskopických vyšetření, z toho 28 plánovaných rektosigmoidoskopií, 38 koloskopií pro pozitivní test na okultní krvácení ve stolici v rámci Národního programu prevence kolorektálního karcinomu. Při vyšetřeních bylo provedeno 233 odběrů na histologii, 36 endoskopických polypektomií a 9 koloskopických vyšetření bylo urgentních. 36 polypektomií polypů rekta a tlustého střeva, které byly bez komplikací. V roce 2006 bylo v gastroenterologické ambulanci vyšetřeno 5 056 nemocných, počet léčených pacientů činil 2 280, dispensarisovalo je 479 nemocných.

Přístrojové vybavení pracoviště: videogastroskop Olympus GIF 145, fibrogastroskop Olympus GIF E, videokoloskop Olympus CF Q145 L, videokamera Pentax s monitorem Lehmke, elektrochirurgická jednotka Olympus PSD 60, hemoklipovací jednotka Olympus, endoskopická věž s monitorem a videotechnikou, manuální myčka Olympus PD 20, endoskopická myčka Olympus ETD 3, pulsní oxymetr, atd.

Pro zlepšení dokumentace endoskopických vyšetření je vhodné dovybavit pracoviště počítačovým softwarem, umožňujícím provádění fotodokumentace a archivaci endoskopických nálezů, vybavit endoskopickou myčku Olympus EDT 3 tiskárnou štítků o provedené desinfekci

endoskopů a doplnit vybavení pracoviště o jednu menší endoskopickou myčku. Perspektivním úkolem je dále dovybavení elektrochirurgické jednotky Olympus PSD 60 argon plasma koagulátorem. Dlouhodobým úkolem je Národní program prevence kolorektálního karcinomu ve spolupráci s praktickými lékaři regionu.

### Gynekologicko-porodnické oddělení

I v roce 2006 prošlo gynekologicko-porodnické oddělení významnými personálními změnami. Nejvýznamnější změnou bylo jmenování nového zástupce primáře.

Počet hospitalizovaných na oddělení 1 396 (25% nárůst oproti roku 2005) s průměrnou ošetřovací dobou – 6,63 dne. Bylo provedeno 897 operací včetně ambulantních zákroků, což je 30% nárůst oproti roku 2005. Dochází k výraznějšímu přesunu k méně invazivním operacím, šetrnějších pro pacientky - endoskopickým výkonům (laparoskopie, hysteroskopie). Ve spektru operací se opět objevily operace LSK ventrosuspenze, operace Sec Burch a pánevní lymfadenectomie.

Počet porodů vzrostl o 10% na 489 (celkem 497 dětí - 8x se narodila dvojčata). 43% rodiček bylo z oblastí mimo území bývalého svitavského okresu. U spontánních porodů bylo přítomno 63,7% otců. Přišlo k významnému poklesu porodů ukončovaných císařským řezem na 13,7% při zachovaných výborných perinatologických výsledcích. Porodnice nabízí veškeré možnosti alternativního porodnictví včetně porodů do vody. Koncem roku získala porodnice prestižní titul „Baby friendly hospital.“

Podařilo se nám výrazně posílit svou činnost na detašovaném pracovišti v poličské ambulanci. Celkově jsme provedli 3 980 ambulantních ošetření nebo vyšetření. Ambulance zajišťuje konziliární vyšetření pro ostatní oddělení nemocnice, dětskou gynekologii, kardiotokegrafické vyšetřování těhotných pro soukromé ambulantní gynekology a UZV diagnostiku. 1.9. byla otevřena genetická ambulance. V návaznosti na její činnost byla opět obnovena prenatální invazivní diagnostika (odběry plod. vody). Provoz této ambulance, v regionu výjimečné, je pacientkami velmi vítán.

Přístrojové vybavení oddělení odpovídá všem požadovaným standardům, starší součásti laparoskopického instrumentaria jsou postupně obnovována, vzhledem k rozšiřování této operativy, rovněž toto je v plánu u hysteroskopické věže.

Oddělení prochází personálními změnami, zaškolováním nových členů týmu, zvyšování kvalifikace a operační erudice u celého personálu. Vzhledem k nárůstu počtu operací a porodů plánujeme další rozšiřování kolektivu oddělení. Rovněž se dále bude prohlubovat spolupráce s okolními terénními gynekology, mimo jiné pokračováním v zahájené tradici regionálního semináře. Dále je plánováno rozšíření spektra služeb (výkonů) na oddělení dle personálního stavu a event. možností smluv se zdravotními pojišťovnami.

### Hematologicko-transfúzní oddělení (HTO)

Oddělení nabízí laboratorní služby kompletně - vyšetření hematologické, koagulační, imunohepatologické, screeningové vyšetření infekčních markerů pro dárce krve a těhotné .

Pro těhotné i prenatální screening vrozených vývojových vad ve spolupráci s genetikou v Hradci Králové, kde provádí vyhodnocení a doporučení pro gynekologa. Spádovou oblastí je Litomyšlsko, Poličsko, Vysokomýtsko, Choceňsko, Českořebovsko a částečně Moravskotřebovsko. Zajišťujeme odběry krve pro spádové praktické lékaře a pro ambulantní odborné lékaře. Ambulantní hematologické oddělení nabízí specializované vyšetření naší odbornosti pro praktické lékaře, konziliární služby, dispenzarizaci hematologických diagnóz.

Specializujeme se na trombofilní stavy, zajišťujeme sledování antikoagulační terapie pro pacienty, sledujeme rizikové trombofilní gravidní ženy. Spolupracujeme především s hematologickou klinikou v Hradci Králové, dle zájmů pacienta i v Brně a v Praze. Nabízíme ambulantní podávání krevních převodů. Ordinační hodiny jsou ve středu a čtvrtek od 7.00 do 12.00, zbytek týdne od 10.00 do 15.00, akutní případy ihned. Konziliární služba na mobilní telefon 24 hod.

Transfúzní oddělení odebírá 3 dny v týdnu – pondělí, úterý, pátek. Prvodárci mohou přijít bez ohlášení , opakovaní dárce na pozvánku, ohlášení telefonické nebo mailem.

V roce 2006 prošlo hematologickou ambulancí 1 644 pacientů, denně jsme odebrali cca 70 klientů, vyšetřeno bylo cca. 30 000 krevních obrazů. Darovat krev přišlo necelých 4 000 dárců, z toho bylo odebráno 3 470 dárců. Převážně do Prahy bylo odesláno 2 117 transfúzních jednotek krve, v naší nemocnici vydáno 1 217 TU krve, na našem pracovišti podáno 90 TU krve.

Na výrobu transfúzních přípravků jsme zaslali firmě Grupo Grifols 164 l plasmy. Podařilo se nám zprovoznit nový příjem a výdej materiálu a krve. Připravili jsme výrobu nového transfúzního přípravku – deleukotizované krve, která je vhodná pro pacienty, kteří prodělali potransfúzní reakci, pro pacienty čekající na transplantaci nebo pro CMV negativní pacienty. Nabídlí jsme klinikům možnost výdeje rozehráté plasmy a ohřátých erytrocytů, což je další kvalitativní posun.

V nemocnici pracuje transfúzní komise, které předáváme informace důležité pro bezpečnost podání transfúzních přípravků v rámci hemovigilance. Pro vyjmuté dárce krve jsme zavedli poděkování s předáním grafických.

Naše pracoviště přijímá stážisty před atestací různých oborů, studenty středních i vysokých škol pro povinnou praxi. Pořádáme pravidelné přednášky pro základní i střední školy. Provádíme edukaci personálu v rámci provozních schůzí oddělení, kde se podávají transfúzní přípravky, aktivně se účastníme přednášek v rámci místních či regionálních seminářů.

Každoročně 14.6. pořádáme den otevřených dveří, kdy je Mezinárodní den dárců krve a propagujeme čestné dárcovství.

### Chirurgické oddělení

Chirurgické oddělení Nemocnice Litomyšl zajišťuje nepřetržitý provoz pro akutní péči v oblasti úrazové chirurgie a náhlých příhod břišních. Plánovaná vyšetření probíhají buď v rámci ambulantní péče nebo během hospitalizace: jedná se o vyšetření zažívacího traktu, pohybového a cévního systému, řešíme problematiku onemocnění prsů, různé formy zánětlivých onemocnění a chronických defektů.

V uplynulém roce bylo hospitalizováno 2 471 pacientů s průměrnou ošetřovací dobou 5,42 dne. Celkově bylo provedeno 1 394 operací, z toho 892 plánovaných a 502 akutních. Pokračoval trend v rozvíjení aplikace hemoroidálního stapleru, využití nových technik v rámci řešení kýl - plastika dle Rivese, nové sítky částečně vstřebatelné (Ultrapro) nebo elastické – odlehčené (Optilene mesh elastic). V traumatologii jsme dále rozvíjeli nové typy dlah a šroubů na osteosyntézy zlomenin v oblasti dolní části předloktí a bérce, v oblasti kolene apod. Zdokonalujeme techniku operací u onkologicky nemocných, zvyšujeme radikalitu výkonů zejména v oblasti příslušných lymfadenektomií s ověřením hranice resekce histologicky během operačního výkonu.



Provozujeme následující ambulance a poradny: všeobecnou chirurgickou, traumatologickou, herniologickou, mamární, cévní, gastroenterologickou, urologickou, stomickou a onkologickou depistáž. Celkem bylo provedeno 24 086 ambulantní vyšetření a ošetření. Ve spolupráci s endoskopickými a radiodiagnostickými pracovišti provádíme invazivní nechirurgické výkony (ERCP, PTC, angioplastiky apod.). Zvyšujeme edukaci odborné i laické veřejnosti v rámci depistáže, prevence a profylaxe chirurgických onemocnění. Pravidelně prezentujeme program kýlního centra, traumatologie, břišní a laparoskopické chirurgie. Snažíme se o akreditaci v rámci traumatologického a chirurgického pracoviště. Nadregionálně spolupracujeme s gastroenterologickými pracovišti. Perspektiva chirurgie je v dalším rozvoji diagnostické a léčebné činnosti, která je v přímé závislosti na technickém pokroku a ekonomické prosperitě. Velký výpadek operačního traktu v důsledku rekonstrukce jsme se snažili kompenzovat večerní a sobotní operativou při maximálním využitím stávajících prostor a kapacit. Další edukace a stabilizace personálu záleží na možnostech zařízení. Všeми silami se budeme snažit v dalším rozvoji kýlního centra, traumatologie, laparoskopické operativy i onkochirurgie. Chtěli bychom dále rozvíjet miniinvazivní metody v břišní chirurgii a traumatologii. Budeme se také více specializovat na léčbu chronických defektů.

#### Interní oddělení

Interní oddělení poskytuje v rámci Nemocnice Litomyšl péči jak o hospitalizované pacienty, tak o pacienty v odborných ambulancích. Péče o hospitalizované pacienty je poskytována na 5 lůžkách jednotky intenzivní péče vyššího stupně, která je zaměřena především na léčbu akutních kardiovaskulárních onemocnění, dále na 45 lůžkách standardního oddělení.

V roce 2006 bylo na interním oddělení 2 621 hospitalizací (2 137 pacientů), z toho 546 hospitalizací (477 pacientů) na JIP. Průměrná hospitalizační doba: oddělení - 5,97dny, JIP – 5,61dny.

V ambulantní složce je poskytována péče ve všeobecné interní ambulanci, pod kterou je zahrnuta endokrinologická, lipidologická, revmatologická, hepatální a gastroenterologická ambulance, dále v odborné kardiologické a diabetologické ambulanci. V ambulancích při interním oddělení bylo provedeno 14 619 vyšetření u 8 663 pacientů. V diabetologické ambulanci bylo evidováno na počátku roku 1 321 pacientů, během roku přibylo 85 a zemřelo 81 pacientů, bylo provedeno 5 064 vyšetření. V kardiologické ambulanci bylo vyšetřeno 1 773 pacientů, provedeno 220 ergometrií, 924 EKG Holterovských monitorování, 143 neinvazivních ambulantních monitorování krevního tlaku, 1449 UZ vyšetření srdce, 199 UZ vyšetření cév. V kardiologické ambulanci probíhají mezinárodní multicentrické studie WARCEF (zařazeno 15 pacientů) a TREAT (zařazeni 4 pacienti).

V roce 2006 byla podána žádost na akreditaci pracoviště pro vzdělávání lékařů. V krátké budoucnosti je nutná celková stavební rekonstrukce interního oddělení a obnova vybavení.

#### Kožní oddělení

Oddělení poskytuje komplexní diagnostickou a léčebnou péči pro pacienty z okresu Svitavy, Ústí nad Orlicí a části okresu Chrudim, spádová oblast cca 280 000 obyvatel.

Bylo hospitalizováno 323 pacientů s průměrnou ošetřovací dobou 16,96 dne.

Oddělení provozuje kožní, venerologickou ambulanci a poradnu pro lymfedém. V jednotlivých ambulancích bylo provedeno 8 552 vyšetření u 3 055 klientů.

#### Léčebna dlouhodobě nemocných

Léčebna dlouhodobě nemocných je oddělení NL nacházející se mimo vlastní areál nemocnice. Oddělení je umístěno ve staré budově poblíž zámku a Klášterních zahrad. Interiéry oddělení se díky sponzorství drobných dárců daří postupně vybavovat novým zdravotnickým nábytkem a rehabilitačními pomůckami pro pacienty, kteří jsou převážně polymorbidní a hypomobilní. K areálu patří zahrada, která by zasloužila rozsáhlou obnovu, ale i nyní jsou sem pacienti za příznivého počasí vyváženi, a mohou tu trávit také dobu návštěvy se svými blízkými. Přijímáme pacienty s širokým spektrem onemocnění, velmi často polymorbidní. Snažíme se o rehabilitaci nemocných po proběhlých mozkových příhodách, po úrazech s chirurgickým řešením. Jsou u nás léčeni nemocní s poruchou příjmu potravy, s demencí, s kardiálními nebo diabetickými komplikacemi. Vykonáváme paliativní péči onkologicky či jinak terminálně nemocných. V externí spolupráci u vhodných pacientů provádíme canisterapii. Nemocní jsou na naše oddělení přijímáni především po telefonické domluvě s vedoucím lékařem oddělení nebo se sociální sestrou NL, a to buď z domu na doporučení praktického lékaře, nebo překladem na žádost ošetřujícího lékaře z oddělení akutních lůžek. Práce v LDN vyžaduje empatický přístup k pacientům i příbuzným, klade velmi vysoké nároky na fyzickou zdatnost a duševní harmonii ošetřujícího personálu, i na jeho samostatnost.

V roce 2006 bylo na oddělení LDN přijato celkem 211 pacientů, z toho přímo z domácnosti 40, ostatní pak z akutních lůžek NL nebo jiných nemocnic. Domů jsme propustili 87 pacientů a do domovů důchodců od nás odešlo 10 lidí, 11 nemocných jsme k pokračování rehabilitace přeložili do speciálních rehabilitačních zařízení. Průměrná doba hospitalizace byla v roce 2006 58 dnů. Pacienti propuštění z LDN mohou zůstat v péči geriatrické ambulance.

#### Mezioborová chirurgická JIP

Mezioborová chirurgická JIP zajišťuje intenzivní péči pro chirurgické obory nemocnice. Má 6 lůžek se standardním vybavením.

V roce 2006 bylo na MChJIP hospitalizováno 555 pacientů s průměrnou dobou hospitalizace 3 dnů.

#### Neurologické oddělení

Neurologické oddělení Nemocnice Litomyšl na 30 lůžkách poskytuje komplexní léčebnou a diagnostickou činnost v celém spektru neurologických onemocnění. Dominují především cévní onemocnění mozku a onemocnění páteře. Poskytuje specializované poradenské služby pro pohybové poruchy, zejména Parkinsonovu chorobu, záchvatové onemocnění (epilepsie, bolesti hlavy a stavy zavrátí), pro roztroušenou sklerózu a degenerativní onemocnění.

Ve spolupráci s interním oddělením, resp. JIP, řeší i akutní cévní mozkové příhody podáním trombolýzy, jako jediné účinné terapie u tromboemboligenních ischemických příhod. V roce 2006 bylo realizováno podání trombolýzy u 7 pacientů, z toho u 6 pacientů dochází k návratu hybnosti, u 1 pacienta se stav nemění, ale ani nehorší. Zajišťuje kompletní vyšetření cerebrospinálního moku u akutních i chronických zánětlivých onemocněních mozku, např. roztroušené mozkomíšní sklerózy. V spolupráci s Neurochirurgickou klinikou

Hradec Králové a Neurochirurgickým oddělením Pardubice řeší i případy nádorových onemocnění postihujících nervový systém. Neurologické oddělení zabezpečuje elektroencefalografické (EEG) a elektromyografické (EMG) vyšetření a evokované potenciály pro celou spádovou oblast. K dispozici má EMG přístroj s možností vyšetření pomocí magnetické stimulace a EEG s nejnovějším programovým vybavením. V urgentních případech je k dispozici nepřetržitě CT vyšetření mozku i páteře. Podílí se i na ultrazvukovém vyšetření proudných mozkových cév i pro ambulantní pacienty. Ambulantní péči zajišťuje ambulance přímo v areálu nemocnice. Máme statut centra pro podávání botulotoxinu, který se podává u jinak nevladatelných dystonických syndromů. Oddělení zajišťuje konsiliární služby pro ostatní oddělení nemocnice a mimo pracovní dobu pro celou spádovou oblast.

V roce 2006 bylo hospitalizováno 1 146 pacientů. Průměrná doba hospitalizace na lůžku byla 7,75 dne.

Ambulantní péči zajišťuje ambulance přímo v areálu nemocnice. Neurologické vyšetření v detašované ambulanci v Poličce zajišťují pracovníci neurologického oddělení, čímž se zajistí kontinuita trvalé neurologické péče o naše pacienty. Objednat na vyšetření se lze i přes internet (Neurologická ambulance NL je, jako jediná v okrese, zavedená v systému www.ordinace.cz, resp. www.bolestihlavy.cz).

V roce 2007 je plánováno otevření nového pavilonu neurologie společně s operačním sálem. V rámci nové výstavby je plánováno vybudování neurologické intermediální jednotky pro intenzivní sledování akutních neurologických pacientů, další dle dojednání s pojišťovnamí. Naváže se tím na úspěšně realizované trombolýzy u ischemických cévních mozkových příhod.

#### Oční oddělení

Oční oddělení provozovalo 14 očních lůžek. Počet hospitalizačních účtů byl 1 286 což znamená 126,8 % oproti roku 2005. A to i přes 1,5 měsíce trvající výluku operativy v důsledku rekonstrukce operačních sálů. Zůstává skladba hospitalizovaných pacientů ve prospěch operantů a omezení konzervativně léčených pacientů, což je trend nejen v ČR ale i ve světě. Průměrná ošetřovací doba na lůžku poklesla na 2,67 dne. Relativně nízká využitelnost lůžek souvisí s krátkou ošetřovací dobou operačních pacientů a nedostatečným přístupem očního oddělení na operační sály (pouze 2,5 dne v týdnu). Na centrálních sálech bylo provedeno celkem 1 052 operací, z toho bylo operací katarakty 862. U 730 očí (84,7%) jsme implantovali měkkou nitrooční čočku. Nárůst operativy byl zajištěn větší produktivitou práce. Čekací doba k operaci katarakty je 2-3 měsíce. V operativě glaukomu jsme provedli 13 filtračních operací (TE) a 3 bazální iridektomie. Strabologická operativa se snížila z 25 na 18. Na zákrokovém ambulantním sálku bylo provedeno 571, tj. 94,1% menších operačních zákroků hlavně na víčkách.

Provozujeme všeobecnou oční ambulanci, glaukomovou poradnu a oční poradnu pro diabetiky (sítnicová poradna). Na ambulancích jsme provedli celkem 18 063 vyšetření.

Další rozvoj závisí na možnostech přístrojového vybavení. Chybí nám oční ultrazvuk – stále musím odesílat do Hradce Králové. Zelený laser Novus 2000 měl několik větších oprav – dochází ke snižování výkonu, častým poruchám, oslňování lékaře a zvýšené bolestivosti pacientů. Je proto nutné uvažovat o jeho náhradě za nový modernější přístroj, protože jeho využití je 5 dnů v týdnu. Možnost zvýšení operativy šedého zákalu v případě většího přístupu na operační sál. V současnosti je čekací doba asi 2-3 měsíce, proto asi 1/3 pacientů odchází k operaci do jiných zdravotnických zařízení.

#### Oddělení infekční diagnostiky (IDG)

Oddělení Infekční Diagnostiky a ATB středisko poskytuje klinickým lékařům pro pacienty služby diagnostické a terapeutické. Antibiotické středisko Nemocnice Litomyšl je v systému Národní referenční laboratoře SZÚ Praha a podílí se na realizaci antibiotické politiky pro regionální spádovou oblast laboratoře. Antibiotické středisko má zajišťovat vysokou kvalitu používání antibiotik s cílem omezit riziko nárůstu rezistence. Ovlivňování a kontrola dodržování zásad správné antibiotické praxe pro dosažení účinné, klinicky a epidemiologicky bezpečné a nákladově efektivní antibiotické terapie a profylaxe. Hlavní úkoly AS vycházejí z priorit Národního programu antibiotické politiky, odvozené ze zásad deklarovaných WHO a Evropskou unií. Oddělení IDG získalo za rok 2006 od Státního zdravotního Ústavu, Střediska pro kvalitu laboratoří: Osvědčení o účasti v externím hodnocení kvality č. 190/2006 v diagnostice bakteriálních infekcí, mykotických infekcí, sérologii syfilis, Helicobacter pylori, lymeské borreliózy, sérologii HBsAg, HCV, HIV, HAV, sérologii EBV, CMV, HSV, zarděnek, respiračních virů, chlamýdií, detekci papillomavirů a sérologii toxoplasmózy. Taktéž jsme obdrželi CERTIFIKÁT SPRÁVNÉ DIAGNOSTIKY č. 190/2006, laboratoř svými výsledky dosáhla požadovanou úroveň a splnila tak podmínky správné diagnostiky požadované Střediskem pro kvalitu laboratoří. Spádová oblast laboratoře se rovná spádové oblasti nemocnic Litomyšle a Svitav, dále je to Vysokomýtská nemocnice následné péče, Moravskotřebovská nemocnice následné péče, Poličská nemocnice následné péče, Jevíčko Odborný Léčebný Ústav, praktičtí lékaři a ambulantní specialisté regionální i nadregionální. Oddělení IDG má samostatné laboratoře: bakteriologii, virologii, mykologii a laboratoř PCR patogenů. Antibiotické středisko je rozděleno na pracovní: informace citlivosti a rezistence bakterií, schvalování ATB žadaneč a konziliární služba antibiotické terapie. V roce 2006 bylo zpracováno 67 630 vzorků, 267 482 výkonů.

V průběhu roku 2006 bylo ve spektru laboratorních vyšetření doplněno vyšetřování :

- průkaz antigenu *Lambliia intestinalis* ze vzorku stolice;
- průkaz antigenu *Helicobacter pylori* ze vzorku stolice;
- průkaz antigenu *Streptococcus pneumoniae* z výtěru horních cest dýchacích a sputa;
- průkaz antigenu *Legionella pneumophilla* z výtěru horních cest dýchacích a sputa;
- průkaz protilátek anti *Coxiella burnetii*;
- průkaz protilátek antiklíšťová encefalitida;
- v PCR byla rozšířena skupina HPV s vysokým onkogenním rizikem.

Laboratoř IDG výhledově chce zvyšovat úsilí v preciznosti diferenciální diagnostiky. Zvyšovat specifitu a senzitivitu veškerých testů, vyhledávat detailně každý fenotyp bakteriální rezistence a eliminovat počet nediodagnostikovatelných infekcí. Pouze správnou diagnostikou připravíme našim pacientům předpoklady správné antiinfekční terapie.

#### Oddělení klinické biochemie (OKB)

V rámci primární a léčebné péče poskytuje klinická biochemie informace o zdravotním stavu vyšetřovaných jedinců. Na základě laboratorních vyšetření odrážejících metabolické funkce organismu se klinická biochemie aktivně podílí na včasném zachycení objektivních známek nemoci, zhodnocení zdravotního stavu, stanovení diagnózy, určení prognózy, podílí se na léčbě pacientů a sledování její účinnosti.

nosti. Hlavním úkolem je poskytovat klinicky relevantní informace. Jedná se o proces, na jehož začátku je vytvoření podmínek pro jejich vznik a na konci zajištění jejich optimálního využití:

- zajistit správnost preanalytické fáze při zpracování biologického materiálu, podílet se na kontrole přípravy nemocného, správném odběru, transportu a uchování biologického materiálu;
- v analytické fázi dbát na racionální používání instrumentace, vhodnou a ověřenou metodologii odpovídající nejnovějším vědeckým znalostem;
- v postanalytické fázi účelně zpracovat a zajistit přenos dat do LIS a NIS;
- využívat prvků řízení jakosti ve všech fázích činnosti.

V roce 2006 bylo provedeno celkem 489 074 vyšetření („STATIM“ - 127 482, rutina - 361 592). Spektrum vyšetření bylo rozšířeno o zhotovení cytologického preparátu v likvoru, stanovení CRP nové generace s širokým rozsahem měření, standardizace hodnocení močového sedimentu. Přístrojové vybavení bylo rozšířeno o biochemický analyzátor Integra 400.

V průběhu roku jsme se úspěšně zúčastnili 37 cyklů systému externí kontroly kvality organizovaného Českou společností klinické biochemie a Národní referenční laboratoří.

V rámci projektu zvyšování kvality práce klinických laboratoří pokračujeme v přípravě naší laboratoře k akreditaci dle normy ISO 15189. Nadále pracujeme na projektu systému řízení kvality podle normy EN ISO 9001:2000 v Nemocnici Litomyšl.

### Ortopedické oddělení

Ortopedické oddělení provádí operační a konzervativní léčbu onemocnění a úrazů pohybového aparátu včetně řešení pouřazových stavů. Skládá se z ambulantní a lůžkové části. Počet lůžek je 29, z toho jeden jednolůžkový pokoj s nadstandardní výbavou. V péči jsou dospělí i dětské pacienti. Spolupracujeme s ortopedickými klinikami Brno, Hradec Králové, Praha, Pardubice, České Budějovice.

Počet hospitalizovaných pacientů byl 1 443, průměrná doba hospitalizace - 5,93 dne. Počet provedených operací byl 747 (např. TEP kyčelního kloubu 140, TEP kolenního kloubu 90, revize kyčelního nebo kolenního kloubu 12, artroskopie kolenního kloubu 224, plastika předního zkříženého vazů kolenního kloubu 43), počet ambulantních operací v lokální anestézii - 231. K novým metodám v uplynulém roce patřila např. miniinvasivní operace TEP kyčelních a kolenních kloubů, počítačem navigované operace TEP, artroskopické stabilizace ramenního kloubu, nové typy implantátu TEP kyčelního kloubu, hemiartroplastika kolenního kloubu.

ASK plastika předního vazů, ASK ramenního a hlezenního kloubu, počítačově navigované operace TEP kolenního kloubu, miniinvasivní TEP kyčelního a kolenního kloubu. Ambulantně bylo ošetřeno celkem 15 159 pacientů.

Ortopedické oddělení bude i nadále poskytovat nemocným kvalitní, odbornou péči v regionu okresů Svitavy i Ústí nad Orlicí (převaha pacientů). Nadále chceme rozvíjet spolupráci s praktickými lékaři regionu a pokračovat v pravidelných ročních setkáních s odbornými lékaři regionu (ortopedy, traumatology, rehabilitačními lékaři). Počet ortopedických lůžek je v Pardubickém kraji na 50% celostátního průměru - Pardubický kraj 74 lůžek. Spektrum operačních výkonů je na našem ortopedickém oddělení srovnatelné s kteroukoliv ortopedií a trůfám si říci, že počtem výkonů převyšující jiná ortopedická pracoviště. Personálně je oddělení na odpovídající úrovni, ale chybí nasmělování vyššího počtu operačních výkonů. Zdravotní pojišťovny tedy limitují péči o pacienty v našem regionu - což se projevuje odlivem pacientů z našeho kraje. Ale i tak rok 2006 lze po odborné stránce hodnotit kladně.

### Radiodiagnostické oddělení

Radiologie jako základní klinický lékařský obor zabezpečuje dnes v naší nemocnici tyto činnosti s užitím prostředků radiologické zdravotnické techniky - konvenční rtg snímkování (skiagrafií), skiaskopii, CT, ultrazvuk a mammografii. RDG oddělení i v roce 2006 zajišťovalo nepřetržitou radiodiagnostickou a konziliární sonografickou a CT službu pro všechna lůžková oddělení naší nemocnice a ambulantních lékařů ve spádové oblasti bývalého okresu Svitavy. V roce 2006 radiologické oddělení Nemocnice Litomyšl po několikaleté mravenčí práci a úsilí získalo akreditaci k provádění screeningové mammografie na našem detašovaném mammografickém pracovišti ve Svitavách. Pro kladné přijetí z řad klientů NL bylo zachováno sobotní CT a UZ vyšetřování. Počet vyšetření na RDG byl v minulém roce celkem 54 177 (skiografie 25 803, skiaskopie 737, UZ vyšetření 15 644, CT vyšetření 5 206, intervence 158, mammografie 4 510, jiné 2 119).

### Rehabilitace

V roce 2006 pokračovala činnost rehabilitačního oddělení na ambulanci i odděleních podle předchozích zvyklostí až do srpna, pak při dlouhodobé nemoci 1 lékaře byla nutná změna v odesílání pacientů, více pacientů muselo mít rozepsanou rehabilitaci od odborných lékařů. Od ledna 2006 začal pravidelně každé úterý 1 lékař docházet na konziliární vyšetření na LDN Litomyšl. Od září jsme na žádost primáře MUDr. Čadílka předali 1 cvičebnu na gynekologickém oddělení do užívání gynekologicko - porodnickému oddělení. Byla naplánována nová cvičebna v rámci novostavby neurologického oddělení.

Rehabilitační péče je poskytována ambulantním i hospitalizovaným pacientům. Většina pacientů přechází vstupním vyšetřením rehabilitačního lékaře, oba lékaři se střídají na ambulanci a odděleních. Pacienti se na vyšetření a procedury objednávají. Čekací doba na vyšetření je do týdne, na procedury do 2 týdnů. Celkový počet vyšetřených pacientů za rok 2006 na ambulanci byl 5 401, počet mobilizací 848. Výkony rehabilitační: fyzikální terapie - 21 768, lymfoven - 680, laser - 1 286, LTV - 27 932, vodoléčba - 8 184, měkké mobilizační techniky - 11 574, masáž reflexní - 122.

V roce 2006 došlo k výraznému zvýšení placených procedur. Každým rokem se zvyšuje zájem o zakoupení dárkových poukázek, hlavně v předvánočním období. Placené služby jsou nabízené v odpoledních hodinách po pracovní době do 17.30 hod. Došlo k nárůstu provedené laseroterapie, i když je to placená procedura. V příštím roce očekáváme zlepšení našich prostorových podmínek po otevření novostavby neurologie. Uvažujeme o vyslání pracovníků na nové kurzy speciálních druhů masáží a baňkování, abychom umožnili zvětšit nabídku placených procedur.

## 7. OŠETŘOVATELSKÁ PÉČE

Vedení úseku ošetrovatelské péče v Nemocnici Litomyšl metodicky zajišťuje hlavní sestra. Prostřednictvím týmu hlavní sestry, který tvoří

hlavní sestra, vrchní sestra pro chirurgické obory, vrchní sestra pro interní obory a vrchní laborantka pro laboratoře, metodicky řídí ošetrovatelskou péči a s ní spojené úkoly celonemocničního významu v oblasti ošetrovatelství.

Kolektiv vrchních sester Nemocnice Litomyšl tvoří 12 vrchních sester lůžkové složky a 7 vrchních sester komplementární složky. Kolektiv vrchních sester je stabilizován, během roku 2006 nedošlo k žádné změně.

Personální obsazení jednotlivých oddělení nelékařskými zdravotnickými pracovníky mírně převyšuje minimální počty pracovníků těchto kategorií stanovených vyhláškou Ministerstva zdravotnictví ČR č. 493/2005 Sb. V roce 2006 došlo ke zvýšenému nárůstu pracovních neschopností u sester z důvodu rizikových těhotenství, což v některých případech a v určitých časových úsecích silně komplikovalo zajištění služeb v nepřetržitém provozu. Konkrétně na oddělení ARO bylo z 15 směnných sester 7 těhotných v pracovní neschopnosti během roku. Celkový počet těhotných sester v minulém roce dosáhl čísla 29.

V roce 2006 byl v celé nemocnici a za velkého úsilí i ošetrovatelského personálu prohlubován systém řízení jakosti, který vyústil k úspěšnému průběhu 2. dozorového auditu na dodržování ČSN EN ISO 9001:2001 11. a 12. září 2006. Během roku jsme pokračovali ve standardizaci ošetrovatelské péče. Vnitřní kontrolní činnost v oblasti ošetrovatelské péče byla zaměřena na vedení zdravotnické dokumentace – ošetrovatelská část, dodržování vyhlášky MZ ČR č. 195/2005 na jednotlivých odděleních a dále na dodržování vyhlášky MZ ČR č. 123/2006 Sb.: Evidence a dokumentace návykových látek a přípravků.

Kontinuální vzdělávání nelékařských zdravotnických pracovníků je na jednotlivých odděleních zajišťováno formou seminárních školení podle plánu na příslušný školní rok, které dle stanoveného plánu navštěvuje hlavní sestra z důvodu kontroly jejich úrovně. V rovině celoustavního vzdělávání nelékařů bylo v roce 2006 uspořádáno celkem 7 seminářů s celkovou účastí 349 posluchačů. Nemocnice Litomyšl s ortopedickým oddělením byly pořadatelem Ortopedického semináře Pardubického kraje ve dnech 4. a 5. května 2006 (účast 229 zdravotníků) a dále Nemocnice Litomyšl pořádala II. Mezioborovou konferenci dne 4. listopadu 2006 (účast 226). Obou akcí se účastnili nelékařští zdravotničtí pracovníci a to nejen z našeho zařízení. Odborných konferencí, kurzů, seminářů a ostatních vzdělávacích akcí pořádaných odbornými společnostmi nebo ostatními vzdělávacími institucemi se účastnilo celkem 144 nelékařů. V NCO NZO Brno v roce 2006 ukončilo PSS 6 sester, z toho 2 na vlastní náklady. K 31.12.2006 PSS studuje 5 sester, z toho 1 na vlastní náklady a 1 sestra studuje dlouhodobý akreditovaný kurz. Ke specializačnímu vzdělávání je přihlášeno 6 sester, z toho k 31.12.2006 byly zařazeny do studia 3. Ostatních vzdělávacích akcí v NCO NZO Brno se účastnilo 11 zaměstnanců nelékařů naší nemocnice. Lze konstatovat, že s účinností zákona č. 96/2004 Sb. se zájem o vzdělávací akce oceněné kreditními body dle vyhlášky č.423/2004 Sb. několikanásobně zvýšil.

Úsek ošetrovatelské péče Nemocnice Litomyšl spolu s Komisí pro nozokomiální nákazy Nemocnice Litomyšl monitoruje výskyt rezistentních nemocničních kmenů a jejich pohyb v rámci zařízení, doporučuje postupy při provádění ošetrovatelské péče na eliminaci výskytu těchto kmenů a vede o této činnosti písemnou agendu.

V roce 2006 došlo v Nemocnici Litomyšl k ustanovení Komise pro řešení stížností a závažných mimořádných událostí. Členy komise byly mj. jmenovány i 2 sestry.

Pro pacienty, kteří po propuštění z akutních lůžek nemocnice vyžadují další ošetrovatelskou péči, je prostřednictvím sociální sestry zajišťována pečovatelská služba, charitní domácí péče, respitní péče, překlad do LDN našeho zařízení, případně v Poličce nebo Vysokém Mýtě. V roce 2006 bylo v Nemocnici Litomyšl evidováno celkem 661 žádostí o následnou péči, počet žádostí má meziročně vzrůstající tendenci (+69 oproti roku 2005). Umístěno bylo 341 žadatelů (pouze +1 oproti roku 2005), z uvedeného je možné usuzovat na nedostatek lůžek následné péče v regionu Litomyšle. Nejvíce žádostí na následné umístění bylo z interního oddělení - 328, z chirurgického oddělení - 142 a z neurologického oddělení - 116.

Provozní, metodické, personální, hygienické a ostatní záležitosti jsou pravidelně projednávány 2x měsíčně na poradách vrchních sester. Porad se podle svých časových možností účastní i ředitel nemocnice.

Ředitel nemocnice, manažer kvality, controller a hlavní sestra navštěvují 2x ročně provozní porady všech oddělení nemocnice. Ošetrovatelský personál se s celým vedením nemocnice setkává na pravidelných pololetních plenárních schůzích, při aktuálních závažných okolnostech i vícekrát ročně. Každý pracovník má možnost po předchozí domluvě setkat se a diskutovat s jednotlivými členy vedení nemocnice přímo.

## 8. HODNOCENÍ SPOKOJENOSTI PACIENTŮ

Při hodnocení spokojenosti klienta-pacienta byla použita metrika 5 stupňů, přičemž 1 je nejlepší hodnocení a 5 nejhorší (známkování jako ve škole).

oddělení	hospitalizovaných pacientů			vráceno dotazníků			%		
	2004	2005	2006	2004	2005	2006	2004	2005	2006
Chirurgie	1 948	2 589	2 471	451	338	1 035	23,15	13,06	41,89
Dětské	1 181	1 474	1 191	57	43	102	4,83	2,92	8,57
Gynekologie	894	1 118	1 396	138	165	489	15,44	14,76	35,03
Interna	1 985	2 013	2 030	79	219	361	3,98	10,88	17,78
Kožní	361	391	323	180	139	151	49,86	35,55	46,75
Neurologie	1 156	1 280	1 146	203	187	121	17,56	14,61	10,56
Oční	1 031	1 298	1 275	341	175	290	33,07	13,48	22,75
Ortopedie	1 216	1 438	1 433	28	166	279	2,30	11,54	19,47
<b>NL</b>	<b>9 772</b>	<b>11 601</b>	<b>11 265</b>	<b>1 477</b>	<b>1 432</b>	<b>2 828</b>	<b>15,11</b>	<b>12,34</b>	<b>25,10</b>

**Komentář k hodnocení:**

Vzorek 2 828 respondentů může poskytovat relevantní hodnoty, které zobrazují především oblasti, kde je nutno zlepšit péči o pacienty. Oproti roku 2005 se zvýšila absolutní i procentuální návratnost dotazníků. Pokles v návratnosti zaznamenala pouze neurologie. Největší nárůst byl u chirurgie a gynekologie.

V další činnosti je třeba se zaměřit na komunikaci s pacientem, na kvalitu, pestrost a teplotu jídla a na čistotu a dostupnost sociálních zařízení nemocnice.

Vyhodnocení otázek dotazníku NL

hodnocená otázka	vážený průměr		
	2004	2005	2006
spokojenost s organizací a rychlostí příjmu do nemocnice	1,17	1,17	1,14
spokojenost s chováním a přístupem zaměstnanců během příjmu	1,10	1,12	1,09
spokojenost s chováním a přístupem lékařů k pacientům	1,13	1,14	1,11
spokojenost s informacemi lékaře o nemoci a jejím léčení	1,27	1,27	1,21
spokojenost s chováním a přístupem sester k pacientům	1,12	1,14	1,11
spokojenost s informacemi o vyšetřeních a výkonech prováděných sestrou	1,18	1,20	1,16
spokojenost s průběhem vizit	1,19	1,22	1,16
spokojenost s respektováním soukromí a studu pacientů	1,17	1,17	1,13
<b>oblast kvality péče zdravotnického personálu</b>	<b>1,17</b>	<b>1,18</b>	<b>1,14</b>
spokojenost s denním režimem na oddělení	1,25	1,28	1,28
spokojenost s kvalitou a chutí jídla	1,54	1,54	1,61
spokojenost s teplotou jídla	1,52	1,53	1,44
spokojenost s úpravou a servírováním jídla	1,25	1,25	1,24
spokojenost s čistotou koupelny na oddělení	1,29	1,30	1,14
spokojenost s čistotou WC na oddělení	1,31	1,32	1,14
spokojenost s výměnou prádla	1,10	1,13	1,12
<b>oblast provozního režimu</b>	<b>1,32</b>	<b>1,34</b>	<b>1,28</b>
spokojenost s péčí v NL	1,14	1,16	1,11
doporučení léčení v NL	1,02	1,02	1,01
<b>oblast celkové spokojenosti v NL</b>	<b>1,08</b>	<b>1,09</b>	<b>1,06</b>

## 9. STÍŽNOSTI A PODĚKOVÁNÍ

V roce 2006 bylo ředitelstvím NL přijato 23 písemných stížností, které byly řešeny v zákonných lhůtách. 12 stížností bylo neoprávněných, 11 stížností bylo oprávněných. 21 stížností se týkalo zdravotnických oddělení, 2 stížnosti byly podány na nezdravotnická oddělení. Hlavním problémem (i u „neoprávněných“ stížností) byla komunikace.

V roce 2006 bylo ředitelstvím NL přijato 45 děkovných dopisů. 9 bylo adresováno očnímu; 7 neurologii; 6 gynekologii; po 5 chirurgii, interně a ortopedii; 3 ARO; 2 kožnímu; po 1 dětskému odd., mezioborové chirurgické JIP a RDG.

## 10. SYSTÉM ŘÍZENÍ KVALITY

Nemocnice Litomyšl má zaveden systém řízení kvality podle EN ISO 9001:2000 pro **Poskytování komplexní ambulantní a lůžkové léčebně – preventivní a ošetrovatelské péče, základní a specializované diagnostiky, výroby krve a krevních derivátů, včetně souvisejících služeb.** Jsme první nemocnicí v Pardubickém kraji, která získala certifikát systému managementu kvality pro celý rozsah činností.

Pravidelný dozorový audit společnosti TRITON Cert proběhl v září 2006. Výsledek prověrky konstatoval, že systém je zavedený a funkční. V rámci auditu vystavili auditoři 3 odchylky druhé kategorie a 7 doporučení ke zlepšení. Odchylky a doporučení se analyzovaly a byla přijatá potřebná opatření k odstranění. I nadále probíhají interní audity, které analyzují shodu činností s nastaveným systémem. Dle potřeby se upravují činnosti nebo systém tak, aby naplňovaly legislativní požadavky a vnitřní předpisy NL. V roce 2007 proběhne v nemocnici recertifikační audit.

## 11. HOSPODÁŘSKO TECHNICKÁ ČINNOST

### Investiční výstavba, údržba, opravy a nákup přístrojů a zařízení

V roce 2006 pokračovala akce „Přístavba monobloku neurologie – operační sály.“

Na tuto akci bylo uvolněno z rozpočtu kraje:	18 500 000,- Kč.
náklady stavební části	15 286 000,- Kč
náklady technologické části	2 500 000,- Kč
inženýrské činnosti	714 000,- Kč

Výše uvedené prostředky z rozpočtu kraje byly bezrezbytku proinvestovány. Stavba bude dokončena v březnu 2007.

Koncem roku byla vybudována páteřní komunikace v hodnotě 997 420,- Kč, která byla financována ze sponzorského daru od firmy MACH s.r.o. Další větší investice se týkala opravy dětského oddělení výměna oken, oprava sociálního zařízení, oprava maleb – nátěrů a další drobné stavební úpravy, které byly provedeny pracovníky údržby. Tato investice byla ve výši 1 000 000,- Kč, které poskytlo Město Litomyšl jako dotaci Nemocnici Litomyšl.

Byla provedena oprava střechy na budově IDG, která byla v havarijním stavu. Tato akce si vyžádala náklady ve výši 189 377,- Kč.

Byla provedena rekonstrukce zasedací místnosti v budově internátu, kde byla provedena výměna oken, vchodových dveří, malby, nátěry a celková rekonstrukce sociálního zařízení a kuchyňky. Tato akce si vyžádala investiční prostředky ve výši 440 384,20 Kč a neinvestičních prostředků ve výši 79 790,40 Kč.

Z neinvestičních akcí byla provedena revitalizace parku ve výši 1 266 403,- Kč. Na tuto akci je uzavřena smlouva s Fondem životního prostředí ČR, který na tuto akci poskytne dotaci ve výši 1 003 727,- Kč.

Na níže uvedené přístroje a zařízení byla vypsána výběrová řízení a následně byl realizovaný jejich nákup a to: bipolární elektrický přístroj pro atoskopické odstraňování měkkých tkání odpařováním, sanitní vůz (leasing), EKG, 2 x pulsní oxymetry a jednorázové rouškování (sety) pro jednotlivé operace včetně obvazového materiálu a pláštů.

Za údržbu a opravy zdravotnické techniky nemocnice uhradila:

Rok	2003	2004	2005	2006
Uhrazeno	2 308 291,-	3 039 993,-	5 735 375,-	4 688 506,-

změnou zákonů (povinné prohlídky, kalibrace, ověření atd.)

### Dopravní zdravotní služba a RLP

Přeprava v roce 2006 byla zajišťována 6 sanitními vozy Ford, 1 vozem Felicie a Volkswagen 4 x 4. Detašované pracoviště ve Vysokém Mýtě zajišťovalo 5 vozů Renault. V průběhu roku byly vyměněny 3 sanitní vozy Renault za 3 vozidla Ford, který byly bezúplatným převodem převedena z RLP Pardubice. Stará vozidla byla poruchová jejich provoz byl neekonomický.

Za opravy a údržbu vozového parku nemocnice zaplatila 405 499,- Kč. Tato služba byla zajišťována u DZS v Litomyšli 8 řidiči, 2 řidiči na rozvoz stravy, 6 řidiči ve Vysokém Mýtě a RLP 5 řidiči. Službu řídí 2 dispečerky (jedna v Litomyšli a jedna ve Vysokém Mýtě). V průběhu roku byly 2 sanitní vozy Mercedes převedeny k OSZZS Svítavy včetně 5 řidičů RLP.

### Stravovací provoz

Za rok 2006 se ve stravovacím zařízení uvařilo 80 393 jídel pro pacienty, 50 420 obědů pro zaměstnance a 811 obědů pro externí klienty (celkem 131.624 obědů). Dále se expedovalo ze stravovacího zařízení 77 902 snídaní a 76 845 večeří. Rozvoz stravy zajišťovalo vozidlo Hyundai se dvěma řidiči. Stravovací provoz zabezpečovalo 21 pracovníků, a to, 1 vedoucím nutričním terapeutem, 2 nutričními terapeuty, 1 skladnice, 7 kuchařů a 10 pomocných sil. V průběhu roku došlo k redukci pracovníku o jednoho.

### Cafeterie

Tuto službu zabezpečovalo 5 prodavaček. Tato služba poskytuje občerstvení pro zaměstnance, pacienty a návštěvníky nemocnice v příjemném prostředí.

### Údržba

V roce 2006 zajišťovalo vnitřní údržbu nemocnice celkem 1 vedoucí údržby a 5 pracovníků (1 instalatér, 1 zámečnický, 1 soustružník, 1 svářeč, 1 truhlář). Dále revize, opravy a rekonstrukce elektrických přístrojů, zařízení a rozvodů zajišťují 1 vedoucí elektrikář a 2 provozní elektrikáři. Údržba zajišťovala opravy poruch, havárií, plánované drobné rekonstrukce, úpravy - sečení parku, stěhování a ostatní pomocné práce, které jsou nutné ke zdárnému chodu nemocnice.

### Odpadové hospodářství

Náklady za odvoz a likvidaci odpadů nemocnice činily ve výši 650 239,- Kč, a to za nebezpečný odpad 515 676,- Kč a ostatní 134 563,- Kč. Celkem se odvezlo 90 649 kg odpadů (komunální odpad 43 160 kg, nebezpečný odpad 47 489 kg). Svoz odpadů v areálu nemocnice byl zajišťován 1 pracovníkem.

### Kotelna

V kotelně pracovalo 6 pracovníků, kteří zajišťovali provoz centrální kotelny, kotelny na internátě, kotelny na monobloku a obsluhu 3 výměníkových stanic. V průběhu roku došlo ke snížení o 1 pracovníka.

## 12. INFORMAČNÍ SYSTÉM

Personální obsazení: vedoucí IT, hlavní analytik, 2 správci nemocničního informačního systému a pracovnice pro styk s pojišťovnami.

### Technické vybavení

Celonemocniční klinický informační systém AMIS\*H je založen na UNIXové platformě (operační systém SOLARIS ) s centralizovaným uložením aplikací i veškerých klinických dat. Do roku 2005 zajišťoval tuto výpočetní kapacitu centrální 4 procesorový server Sun Microsystems Enterprise E 450. Koncem roku 2005 došlo k výraznému posílení tohoto klíčového segmentu o další server, opět od fy SUN, s typovým označením V 440. V současnosti pracuje původní server výlučně jako aplikační a databázová část s instalovanou databází INFORMIX je převedena na stroj nový. Všeobecně rostoucí požadavky na informační a datové služby si vynutily i v rámci naší nemocnice výrazný rozvoj aplikací na bázi OS Windows. Během roku 2006 tak bylo nutno instalovat dva jednoprocessorové servery IBM, jeden pro zálohování provozu pracoviště RDG, druhý pro realizaci projektu skladové evidence a náhrady dosluhujícího serveru oddělení IDG. V nemocnici je vybudována moderní heterogenní datová síť. Páteřní část sítě je tvořena optickými kabely. Datový přenos využívá technologii přepínaného 1 Gbit Ethernetu prostřednictvím aktivních prvků fy. Cisco. Ustředním aktivním prvkem je Catalyst 4503. Pasivní část (kabelový systém) je kompletně řešen v třídě SYSTEMAX s certifikací dle kategorie Cat5e (přenosová rychlost 10/100/1000 Mbit). Pro externí pracoviště Polička, Vysoké Mýto, LDN Litomyšl a nově i mamografického centra ve Svitavách je zřízeno připojení přes VPN. V současnosti je v celém systému zapojeno 300 počítačových pracovišť, z nichž cca 50 tvoří terminály a ostatní PC různých parametrů. Vzhledem k velkému množství techniky vyvstával stále výrazněji požadavek na efektivní evidenci. Koncem roku byl zkušebně zaveden nový počítačový systém, který využívá identifikaci čárovými kódy a umožňuje návaznosti i na další evidenční agendy (správa majetku, sledování revizí apod).

### Programové vybavení

Ve výše zmíněném ústředním klinickém systému AMIS\*H brněnské pobočky fy. ICZ, a.s. je provozováno cca 30 submodulů (ambulance, hospitalizace, laboratoře, ekonomický a účetnictví, pojišťovny, doprava, stravování, atd.). Systém je plně využíván a vykazuje dlouhodobě (v nemocnici je od roku 1994) provozní spolehlivost. Vzhledem k ukončenému vývoji ale nemocnice jednoznačně stojí před volbou nového klinického i ekonomického informačního systému a to v poměrně krátké budoucnosti.

Vedle systému AMIS\*H je v nemocniční síti provozována řada dalších počítačových aplikací. Patří mezi ně SW pro mzdovou a personální agendu Vema – PAM, SW Panakea pro evidenci ve skladech zdravotnického materiálu fy. Stapro Pardubice, SW Evis – evidence majetku firmy ASW Vsetín, program elektronické pokladny v Cafeterii od fy. Trifid. Dále vlastní SW Milab pro mikrobiologickou laboratoř, objednávkový systém léků komunikující s externí lékárnou, SW operačních sálů a centrální sterilizace, SW skladů nakupovaného materiálu v laboratořích, několik komunikačních modulů pro přenosy výsledků nebo stále se rozvíjející systém podnikového intranetu, jehož součástí je i správa řízené dokumentace NL či objednávkový systém pacientů.

Na jednotlivých odděleních je pak instalována i řada speciálních počítačových aplikací resp. komplexních systémů (oční oddělení, mamografické centrum, atp.) Zvláštní zmínku zaslouží pracoviště RDG, které již několik let využívá plně bezfilmovou technologii, což jej staví na přední místa v rámci celé České republiky. Všechny výstupní modality (RTG, UZ, CT) jsou generovány a dále distribuovány v elektronické formě a snímky jsou tisknuty pouze v případě výjimečných požadavků. Koncem roku 2006 prošel i takto moderní systém další inovační fází která přináší především větší spolehlivost provozu a zabezpečení patientských dat.

## 13. VÝZKUM, VÝUKA, PUBLIKAČNÍ ČINNOST, SEMINÁŘE

### ARO

Semináře:

II. Mezioborová konference NL - Možnosti regionální anestézie

### Centrum pro funkční poruchy vidění

Výzkum:

Kvalita života u dětí a dospívajících, prospektivní průřezová studie, řešitel Dr. Dostálek, GAČR 406/06/0035, hlavní řešitel prof. PhDr. J. Mareš, CSc. LF UK Hradec Králové

Retrospektivní analýza 5 let regionálního populačního fotostcreeningu amblyogenních očních vad, retrospektivní studie, řešitel Dr. Dostálek

Ověřování digitálního infračerveného fotostreeneru ViRA

Pedagogická činnost:

Vedení diplomantů při přípravě DP: Alena Zárubová (Katedra biofyziky a informatiky, I. LF. UK Praha)

Pregraduální výuka na vysoké škole: Výuka binokularity na LF MU Brno

Postgraduální výuka: Výuka ortoptiky a pleoptiky na NCO NZO Brno

Výuka v kursu Instruktor stimulace zraku SRP Praha

Publikace:

Dušek, J., Mrňávek, V., Dostálek, M.: *Digital photoscreener ViRA (Video Infrared Amblyodetector)*, IFBME Preceedings 11(1), Magic Ware, Praha, 2006, CD ROM strany nečíslovány (ISSN 1727-1983)

Dostálek, M.: *Is „high AC/A“ the sequel of accommodation instability?* in: De Liano, E. G. (ed.): Transactions, 30th European Strabismological Association Meeting, Killarney, Ireland, ESA, 2005, Madrid, 57-60

Dostalek, M., Krásný, J., Špička, I., Šach, J.: *Conjunctivitis lignea: komplikace vrozeného deficitu plasminogenu (kauistika)*, Soborník přednášek, XVI Výroční sjezd ČOS, Plzeň, 15. – 17. 6. 2006, 194, (ISBN 80-7177-974-1)

Tefs, K., Georgieva, M., Klammt, J., et al.: *Molecular and clinical spectrum of type I plasminogen deficiency: a series of 50 patients*, Blood, 108(9), 3021-26

Dostalek, M.: *Současné trendy ve fotostcreeningu amblyogenních očních vad a strabismu*. Folia strabologica et neuroophthalmologica, Trendy v pediatričké oftalmologii, Praha, 2006, 9 (Supplementum I.), 23-29

Dostalek, M., Troneček, L.; Hejčmanová, M., Petriščáková, M.: *Subjektivní náhled dítěte na změnu kvality života způsobenou jeho kosmeticky markantní poruchou vidění*. in: Mareš, J. (ed.): Kvalita života u dětí a dospívajících I., MSD, Brno 2007, 209 – 222 (ISBN 80-86633-65-9)

Hejčmanová, M., Horáčková, M.: *Vliv laserového refrakčního zákroku LASIK na zrakové funkce* Čes. a slov. Oftal 62, 2006 206-217

### Přednášky:

Hejčmanová, M.: Ortoptika a strabologie ve Švýcarsku Tříkrálový strabologický podvečer, Litomyšl, leden 2006

Hejčmanová, M.: Ortoptika a strabologie ve Švýcarsku Mezinárodní konference očních sester 12.-13.5.2006, Hradec Králové

Hejčmanová, M., Landau, K.: *Pilocytnární astrocytom - průběh onemocnění a možné tragické následky* XIV.výroční sjezd České oftalmologické společnosti 15.-17.6.2006-06-22

Hejčmanová, M., Horáčková, M., Loukotová, V.: *Vliv refrakčního zákroku LASIK na zrakové funkce u myopie* XIV.výroční sjezd České oftalmologické společnosti 15.-17.6.2006

Petriščáková, M., Hejčmanová, M.: *Akutní strabismus*, Seminář očního oddělení, Litomyšl, 27.11.2007

### Dětské oddělení

Výzkum:

Astma a osteoporosa

Prevence alergií

Skóre astmatu malých dětí

Přednášky:

Aktivní účasti na kongresu Americké akademie (AAAAI) a kongresu Imunologie v Martině

Publikace:

4 publikace v časopisu Alergie

### GEA

Semináře:

Hradecké gastroenterologické dny

Endoskopické dny v Luhačovicích

Vzdělávací gastroenterologické dny v Karlových Varech

Přednášky

II. Mezioborová konference NL - Krvácení do horní části trávicího traktu; Krvácení do dolní části trávicího traktu

Regionální seminář Perkutánní endoskopická gastrostomie v Litomyšli

Metodická činnost

MUDr. Stacke vypracoval metodické postupy v oboru pro lůžková oddělení nemocnice:

Kolposkopie - indikace a příprava, PEG - indikace a příprava, PEG - ošetřování a péče

### GPR

Přednášky:

Regionální seminář pro gynekology v Litomyšli

II. Mezioborová konference NL

Celostátní konferenci v laparoskopii

### Chirurgie:

Přednášky:

III. Nadregionální chirurgický seminář v Chrudimi

Odborná konference „Komplexní péče o pacienty se stomií“ Farní charita v Litomyšli

II. Mezioborová konference NL: MUDr. Hejkrlik: Léčba chronických defektů

Odborná konference „paliativní medicína“ – Farní charita Litomyšl

Ošetřovatelský proces, diagnostika a dokumentace Rehabilitační ústav Brandýs nad Orlicí

CONVATEC AKADEMIE III. Prostějov

Spolek lékařů v Litomyšli: MUDr. Serbák: Operační řešení zlomenin na chirurgickém oddělení v Litomyšli

### IDG

Výzkum:

Spoluúčast na programu EARSS (European Antimicrobial Resistance Surveillance System) a současně na PSMR, monitorování rezistence v České republice s vydáním mezinárodního certifikátu EARSS-NEQAS od centrálního koordinátora EARSS.

Přednášky:

Krajský mezioborový seminář Hradec Králové: Gram negativní infekce a fenotypy rezistencí

Seminář pro antibiotickou politiku ATB středisek Soláň: Širokospektré betalaktamázy

Konference infekční diagnostiky Luhačovice: Detekce betalaktamázy

### Interna

Výzkum:

probíhají mezinárodní multicentrické studie WARCEFa TREAT

**Kožní**

Semináře:

Regionální seminář v Hradci Králové

Pražské dermatologické sympozium s mezinárodní účastí

Česko-slovenského setkání dermatologů v Brně

**Neurologie**

Výzkum:

KOMET – Keppra versus old antiepileptics – ukončení studie

WARCEF – Warfarin versus ASA – v spolupráci s interním oddělením

Přednášky:

Společném slovenském a českém neurologickém kongresu Košice IX/2006

Škola stroke X/2006 Nitra

Epileptologické dny Praha-Průhonice

Seminář o nových trendech v léčbě CMP – Polička

Seminář o léčbě Neuropatické bolesti – Vysoké Mýto

**Oční oddělení**

Pedagogická činnost:

Kurz IPVZ Hradec Králové, Liška, V.: Zobrazovací techniky zadního segmentu oka a farmakologická

Litomyšl, Eliášová, M., Liška, V.: „WOC Brazílie odborně i neodborně“

Litomyšl, Eliášová, M.: „Novinky v diagnostice a léčbě glaukomu“

Litomyšl, Eliášová, M.: „Cosopt v léčbě glaukomu“

Litomyšl, Horák, P.: Presbyopie-možnosti řešení

Litomyšl, Kotenová, V.: Zázrak v sítnicové poradně-spontnní regrese chorioidálního tumoru

Litomyšl, Eliášová, M.: „Carteol v léčbě glaukomu“

Litomyšl, Horák, P.: Novinky ze sjezdu ČVRS

Nové Hradky – seminář diabetologů Pardubického kraje, Kotenová, V.: Diabetická retinopatie

Přednášky:

**World Ophthalmology Congress 19.– 24.2.2006 Brazílie, Sao Paulo,**

Eliášová, M., Kotenová, V., Mlynářová, K.: „Atypical optic disc in Stratus OCT 3 imaging“

Liška, V., Kotenová, V.: „Valsalva and Purtscher´s retinopathy in compressive thoracic injury“

**Nové trendy v diagnostice v ambulanci očního lékaře 22.-23.4 2006, Slovenská rep., Podbanské**

Eliášová, M.: „Glaukom: vakcína nebo genová terapie“

Eliášová, M.: „Lokální nežádoucí účinky betablokátorů“

**XIV. Vedecké pracovní dny Slovenskej oftalmologickej spoločnosti: Glaukóm + varia**

**28.-29.4. 2006, Slovenská rep., Žilina**

Eliášová, M.: „Uveitis anterior – vzácný nežádoucí účinek lokální léčby brimonidinem 0,2%“

**Odborný oční seminář 22.-25.7.2006, Holandsko, Haarlem**

Eliášová, M.: „Budoucnost léčby glaukomu I“; „Budoucnost léčby glaukomu II“; „Vyšetřovací metody u glaukomu“

Semináře:

**50.výročí založení očního oddělení Nemocnice Litomyšl 14.10.2006 Kozlov - celostátní akce**

**Live-video surgery 27.- 28.12006 ÚVN Praha**

Eliášová, M.: „Co Vy na to kolegové?“ – Je glaukom systémová nemoc léčitelná neuroprotektivní vakcínou?

**Futurum ophthalmologicum 3.-5.2.2006 Jeseník**

Eliášová, M.: „Uveitis anterior – nežádoucí účinek lokální léčby brimonidinem“

**7. Vejdovského Olomoucký vědecký den, 24.3.2006, Olomouc**

Eliášová, M.: „Dokumentace vyšetření sítnice v abmulantní praxi II“

Liška, V.: „Centrální serózní chorioretinopathie v FAG a OCT zobrazení“

**Kongres České glaukomové společnosti, 7.- 8.4 2006 Karlovy Vary**

Eliášová, M.: „Uveitis anterior – vzácný vedlejší účinek lokální léčby brimonidinem 0,2%“

**XIV. Výroční sjezd České oftalmologické společnosti 15.-17.6. 2006 Plzeň**

Liška, V., Mlynářová, K.: Kombinace Valsalvovy a Purtscherovy retinopatie po kompresivním poranění hrudníku

**4. Celostátní kongres zájemců o zobrazovací techniky, 9. 9. 2006, Český Krumlov**

Eliášová, M., Mlynářová, K.: „Drůzová papila v OCT obraze“

**Kolegové, co vy na to ... 29. 11. 2006, Brno,**

Eliášová, M.: „Je galuikom systémové onemocnění léčitelné neuroprotektivní vakcínou?“;

„Lokální nežádoucí účinky betablokátorů!“

**Odborný oční seminář 5. 12. 2006 Pardubice**

Eliášová, M.: „Přínos OCT v diagnostice a léčbě glaukomu“

Kromě aktivit jednotlivých oddělení zorganizovala Nemocnice Litomyšl **II. Mezioborovou konferenci s praktickými a odbornými lékaři**

**Litomyšlska a okolí, s aktivní i pasivní účastí zaměstnanců NL.**

## 14. KONTROLY

**Ekonomický úsek**

V roce 2006 proběhly tyto kontroly:

- Finanční ředitelství HK, 22.2.-13.4.2006  
Závěr: závazný ukazatel „Závěrečné vyhodnocení akce“ byl splněn.
- Ověření účetní závěrky ing. L. Talířovou za rok 2005, 10.4.-26.4.2006.  
Výrok: bez výhrad.
- Ministerstvo zdravotnictví, závěrečné vyhodnocení akce ev. č. 335210 1041 „Nemocnice Litomyšl – reko monobloku.“  
Závěr: bez připomínek
- Kontrola zřizovatele, 31.5. 2006.  
Závěr: bez závad.
- Finanční ředitelství HK, dodržování zákona č. 526/1990 Sb., 1.11.2006.  
Závěr: byly uloženy opatření pro odstranění nedostatků.
- VZP Svitavy, kontrola plateb pojistného na všeobecné zdravotní pojištění a dodržování ostatních povinností plátce pojistného, 8. a 10.11.2006.  
Závěr: bez závad.

**HTS**

- ČOI, 6.4.2006. Kontrola jednorázových zdravotnických prostředků.  
Závěr: žádný nedostatek nezjištěn.
- ÚOHS, veřejná zakázka „Přístavba monobloku-neurologie, operační sály“, 25.4.2006.  
Závěr: nedodržen postup, přičemž tento podstatně neovlivnil stanovení pořadí úspěšnosti nabídek.
- ČIŽP, oblastní inspektorát Hradec Králové, kontrola podle zákona č. 86/2002 Sb., ve znění pozdějších předpisů, 16.6.2006.  
Závěr: provoz kotelen v době kontroly bez závad.
- ČMI, oblastní inspektorát Pardubice, státní metrologický dozor podle zákona č. 505/1990 Sb. v platném znění, 1.11.2006.  
Závěr: metrologie je na požadované úrovni.

**Kontroly KHS Pardubického kraje - Územní pracoviště Svitavy**

6.1.2006

Předmět kontroly: kontrola dodržování povinností stanovených zákonem č.258/2000 Sb., v platném znění a vyhlášky č. 195/2005 Sb.

Závěr: v době kontroly nebyly zjištěny podstatné hygienické závady.

21.3.2006

Předmět kontroly: dodržování povinností stanovených zákonem č.258/2000 Sb., v platném znění v návaznosti na vyhlášku MZ č. 252/2004 Sb.

Závěr: v době kontroly nebyly zjištěny závady.

5.4.2006

Předmět kontroly: dodržování povinností stanovených zákonem č.258/2000 Sb., v platném znění a vyhlášky č. 195/2005 Sb.

Závěr: v době kontroly nebyla zachycena jednorázová pomůcka zaslaná k opakované sterilizaci.

24.5.2006

Předmět kontroly: dodržování povinností stanovených zákonem č.258/2000 Sb., v platném znění a prováděcím právním předpisem

vyhlášky č. 195/2005 Sb.

Závěr: v době kontroly nebyly zjištěny závady.

24.5.2006

Předmět kontroly: dodržování povinností stanovených zákonem č.258/2000 Sb., v platném znění a prováděcím právním předpisem

vyhlášky č. 195/2005 Sb.

Závěr: během kontroly nebyly shledány v postupech nedostatky.

5.10.2006

Předmět kontroly: dodržování povinností stanovených zákonem č.258/2000 Sb., v platném znění a prováděcím právním předpisem vy-

hláškou MZ č. 137/2004 Sb.

Závěr: nedostatky nebyly zjištěny

Předmět kontroly: dodržování povinností stanovených zákonem č.258/2000 Sb., v platném znění a prováděcím právním předpisem vy-

hláškou MZ č. 137/2004 Sb..

Závěr: Nedostatky nebyly zjištěny.

10.11.2006

Předmět kontroly: dodržování povinností stanovených zákonem č.258/2000 Sb., v platném znění a prováděcím právním předpisem vy-

hláškou MZ č. 195/2005 Sb.

Závěr: nebyly shledány nedostatky v režimu.

10.11.2006

Předmět kontroly: dodržování povinností stanovených zákonem č.258/2000 Sb., v platném znění a prováděcím právním předpisem vy-

hláškou MZ č. 195/2005 Sb.

Závěr: nebyly shledány nedostatky v režimu.

10.11.2006

Předmět kontroly: dodržování povinností stanovených zákonem č.258/2000 Sb., v platném znění a prováděcím právním předpisem vyhláškou MZ č. 195/2005 Sb.

Závěr: nebyly shledány nedostatky v režimu.

**ZP MV ČR**

Revize smluvního zařízení, 6.12.2006.

Závěr: upřesněna metodika kódování v tabulkách TISS.

**15. NOVINOVÉ ČLÁNKY O NEMOCNICI LITOMYŠL V ROCE 2006**

V městském, regionálním krajském tisku a kabelové televize jsme publikovali více než 120 článků, rozhovorů a prezentací.

**16. SPONZOŘI A DÁRCI****FINANČNÍ DARY**

ASTELAS Pharma s.r.o., Praha	10 000,-
ASTRAZENECA Czech Praha	10 000,-
Aventis Pharma s.r.o., Praha	20 000,-
B.Braun Medical s.r.o., Praha	10 000,-
BEZNOSKA s.r.o., Kladno	15 000,-
BTL zdrav. technika, Praha	40 150,-
COMESA s.r.o., Praha	30 000,-
Drobní dárci	2 175 609,-
Firma Faulhamer s.r.o., Tržek	10 000,-
Fišer Jan, Pardubice	100 000,-
GlaxoSmithKline,s.r.o., Praha	25 000,-
Ing. Vítězslav Vohralík, Litomyšl	15 000,-
INTERIMUN, Pardubice	15 000,-
Johnson & Johnson s.r.o., Praha	50 000,-
KORADO a.s., Česká Třebová	10 000,-
Koumar Ladislav, MIRO, Borová	28 624,-
LIMA CZ s.r.o., Praha	10 000,-
Mach Drůbež a.s., Litomyšl	1 000 000,-
Mederová Dana, Šumperk	100 000,-
MUDr. František Tošenovský	10 000,-
NOPEK s.r.o., Vysoké Mýto	103 000,-
NOVARTIS, Praha	15 000,-
SG VERTEX,s.r.o., Litomyšl	25 000,-
Stratílek Hubert, Litomyšl	15 000,-
Stratílková Hana, Litomyšl	20 000,-
VERMEX s.r.o., Praha	20 000,-
Východočeská plynárenská, Hradec Králové	50 000,-

Certifikát č. 055/2004

TRITON  
Cert

# CERTIFIKÁT

Tímto potvrzujeme, že  
**SYSTEM ŘÍZENÍ JAKOSTI**

společnosti **Nemocnice Litomyšl**

J.E.Purkyně 652  
Litomyšl, Česká republika

Byl shledán shodným s požadavky normy pro systém řízení jakosti  
**ČSN EN ISO 9001:2001**

Certifikát je platný pro následující rozsah činností a služeb:

**POSKYTOVÁNÍ KOMPLEXNÍ AMBULANTNÍ A LŮŽKOVÉ LÉČEBNÉ - PREVENTIVNÍ A OŠETŘOVATELSKÉ PÉČE, ZÁKLADNÍ A SPECIALIZOVANÉ DIAGNOSTIKY, VÝROBA KRVE A KREVNÍCH DERIVÁTŮ, VČETNĚ SOUVISEJÍCÍCH SLUŽEB.**

Datum certifikace: 29. září 2004  
Platnost certifikátu do: 29. září 2007

Za certifikační společnost:

  
Mgr. Petr Požár  
Výkonný ředitel

Místo a datum vystavení:  
Praha, 29. září 2004


Nesplnění certifikačních podmínek uvedených v příloze může vést k neplatnosti certifikátu.



2007 © Design & tisk: H.R.G. Litomyšl, foto: Pavel Vopálka

[www.nemocnice.lit.cz](http://www.nemocnice.lit.cz)  
04/2007