

Politika jakosti NL



Motto:

Nemocnice Litomyšl – Zdravotní péče pro Vaši rodinu.

Vize:

Chceme vytvořit „Stabilní nemocnici, poskytující kvalitní léčebnou a ošetrovatelskou péči v příjemném a bezpečném prostředí, při respektování individuální osobnosti člověka“.

Jde o kvalitativní změnu firemní kultury, která pro nás znamená:

1. Orientovat svůj hlavní proces na diagnostiku, prevenci, akutní lůžkovou krátkodobou léčbu a následnou ambulantní péči o klienta.
2. Zabezpečení kvalitní komplexní péče o klienta, její dostupnosti v čase a v optimálním rozsahu.
3. Vytvoření příjemného a bezpečného prostředí, které umožní uspokojení individuálních potřeb klienta s respektováním lidské důstojnosti.
4. Umožnění odborného a kariéerního růstu svým zaměstnancům, kteří se ztotožňují s cíli a vizí NL s návazností na jejich finanční motivaci.
5. Zabezpečení korektního a spolupracujícího prostředí v celé NL.
6. Výchovu k zodpovědnosti za odvedenou práci a výkon.

Chování zaměstnanců NL vůči všem klientům:

1. Ke všem jsem vstřícný, slušný a korektní.
2. Jsem komunikativní.
3. Respektuji osobnost, intimitu a důstojnost klienta.
4. Respektuji a podporuji práva klienta na informace.
5. Mám zájem i o okolní dění v nemocnici a osobně přispívám k řešení jednotlivých problémů.
6. Chodím vždy upravený a jsem vždy identifikovatelný.

Slovo na úvod

Rok 2005 byl poznamenán ve zdravotnictví pokračováním hledání celospolečenské shody k jeho reorganizaci. Bohužel bez jasného výsledku. Koncept zdravotnictví ČR se stal kontroverzním tématem předvolebního boje všech politických stran bez jasného konsenzu či aspoň kompromisu. Tím se opět prohloubila ekonomická nestabilita celého systému, který dopadá nejen na plátce a poskytovatele zdravotnické péče, ale začíná se přenášet i na pacienty. Počet výkonů a úroveň poskytované péče ve zdravotnictví stále roste a patří mezi nejvyšší na světě. Úroveň plateb nás však řadí někde mezi rozvojové země. V této ekonomické a společenské situaci pracovala i Nemocnice Litomyšl. Myslím si, že nepracovala špatně, což naznačují i výsledky zveřejněné v této výroční zprávě. Byl vytvořen systém reportingu výsledků – výnosů a nákladů, čímž se položil základ ke sledování výkonnosti jednotlivých úseků. Začala se diferencovat oddělení na zisková a ztrátová a všechna procházejí analýzou jak zlepšit svou ekonomiku při zachování kvalitní zdravotnické péče.

V roce 2005 došlo k několika personálním změnám na odborných úrovních, které posílily námi deklarovaný a dodržovaný proklientský přístup. Přes finanční potíže jsme realizovali ve spolupráci s MÚ Litomyšl investici nového vjezdu do areálu. Byla zahájena investice Pardubického kraje týkající se stavby nového neurologického oddělení a třetího operačního sálu, začala postupná rekonstrukce hardwaru počítačového systému nemocnice.

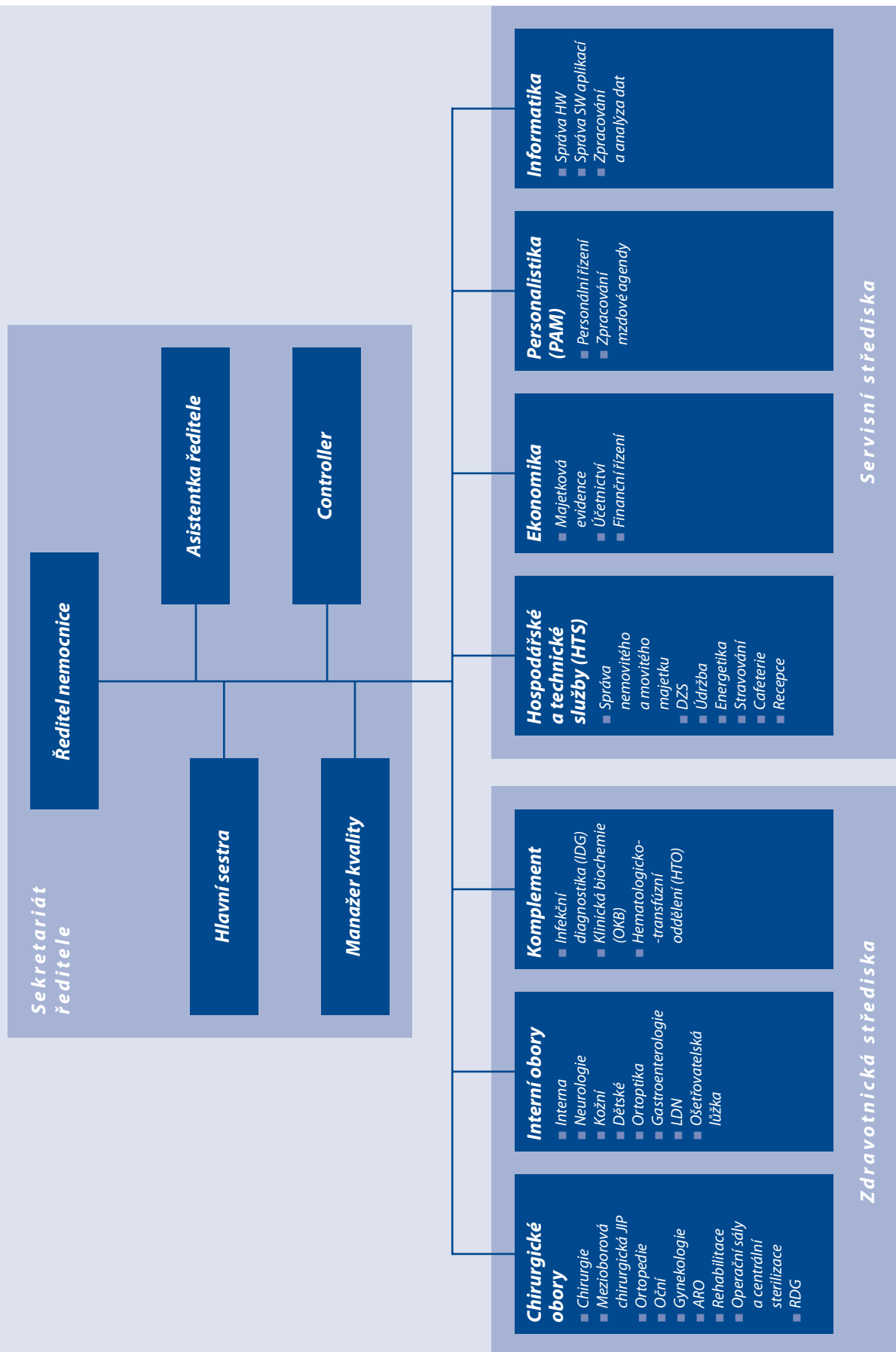
V nemocnici proběhl dozorový audit systému řízení jakosti dle EN ISO 9001:2000, který zkonstatoval, že systém je zavedený a funkční. Díky orientaci na zákazníka jsme zaznamenali nárůst spolupráce s veřejností i soukromými lékaři, i když v této oblasti nás čekají ještě velké úkoly. Založili jsme tradici setkání zaměstnanců nemocnice s odbornou veřejností, umožnili jsme zaměstnancům účast na seminářích předních republikových odborníků v komunikaci.

K zpříjemnění atmosféry jednotlivých oddělení jsme ve spolupráci s místní ZUŠ instalovali stálou výstavu děl mladých autorů z této školy. Abychom zlepšili informovanost klientů, zorganizovali jsme v ambulancích presentační akci o službách poskytovaných naší nemocnicí spojenou s osvětovým programem.

Jsou však i věci, které zůstaly na polovině cesty, nebo se úplně nepovedly. Jedná se o nedostatečné krytí provozních nákladů a stále narůstající dluh nemocnice a tím se zvětšující řada neuspokojených dodavatelů. Stále se zvyšující paušální platové ohodnocení zaměstnanců bez možné diferenciaci a motivace dle výkonu. Ke klidné práci našich zaměstnanců nepřispívá nejistota o budoucím statutu nemocnice a jejím rozvoji, buď jako neziskové organizace, nebo obchodní společnosti. O rok se posunula akce regenerace areálu parku nemocnice a kromě investičních dotovaných akcí nejsme schopni dále investovat ze svých prostředků do rozvoje jednotlivých oddělení. Stěží stíháme řešit akutní havárie budov a přístrojového vybavení postihující chod nemocnice. Přesto budoucnost Nemocnice Litomyšl nevidím v černých barvách. Dosažené výsledky roku 2005 dávají dobrý předpoklad k jejímu dalšímu rozvoji a uhájení si pozice páteřní nemocnice Pardubického kraje, se kterou je v systému nutno počítat.

MUDr. Libor Vylíčil, ředitel NL

1. Organizační struktura Nemocnice Litomyšl



2. Přehled oddělení

Název oddělení	Primář / Vedoucí odd.	Vrchní sestra
ARO	MUDr. Markéta Kolářová	Alena Kotyzová
Centrum pro funkční poruchy vidění	MUDr. Miroslav Dostálek, Ph.D.	Jana Beránková – kontaktní sestra
COS a CS	MUDr. Jaroslav Bělehrádek	Marie Šaurová
Dětské	MUDr. Jiří Novák	Jana Nechvílová
Gyn.-por.	MUDr. Harald Čadílek	Ladislava Petrašová
HTO	MUDr. Simona Leníčková	Blanka Preisslerová
Chirurgie	MUDr. Dalibor Dvořák	Marie Kynclová
IDG	MUDr. Jana Janečková	Jana Jiráková
Interní	MUDr. Milan Dunaj	Jana Findová
Kožní	MUDr. Josef Leichter	Alena Brandýská
LDN	MUDr. Jindra Kvičalová	Anna Brdíčková
Mezioborová chirurgická JIP	MUDr. Slavoj Lopuchovský	Miluše Dobiášová
Neurologie	MUDr. Marian Kuchar, Ph.D.	Lenka Šváblová
Oční	MUDr. Vladimír Liška, Ph.D.	Jana Chaloupková
OKB	MUDr. Věra Suková	Anna Belová
Ortopedie	MUDr. Miroslav Vlach	Helena Lopuchovská
RDG	MUDr. Marko Olejář	Pavla Nekvindová
RHB	MUDr. Miroslava Hroudná	Marcela Králová
RLP	MUDr. Monika Hrádková	Eva Bobková – vedoucí sestra

3. Všeobecné informace

3.1 Lůžkový fond

Lůžka akutní péče	281	z toho 30 lůžek následné péče je dlouhodobě uzavřeno
Lůžka následné péče	79	
Celkem	360	

3.2 Využití lůžek

	2002	2003	2004	2005
Využití lůžkové kapacity v %	72,94	69,4	74,73	75,50
Průměrná ošetrovací doba ve dnech	9,48	8,39	7,38	6,69

3.3 Výkony

	2002	2003	2004	2005
Počet hospitalizací	9 989	10 186	12 097	13 833
Počet ambulantních vyšetření	98 299	98 300	102 208	105 158
Počet amb. vyš. vč. vyžádané péče	350 393	310 390	305 866	472 501
Počet ošetrovacích dnů	85 457	94 714	89 308	91 666
Počet operací	2 529	2 338	3 074	3 487
Počet porodů	310	188	361	446

NL měla v roce 2005 podepsány smlouvy o úhradě zdravotní péče se všemi zdravotními pojišťovnami. Tzv. „kombinovaný způsob úhrady s 10% podílem platby dle DRG“ byl podepsán s těmito ZP: VZP, Vojenská, Oborová, ČNZP. Platba dle fixního paušálu byla uplatněna u ZP Ministerstva vnitra. S ostatními ZP byl dohodnutý tzv. čistě výkonový systém. Jednalo se ale o ZP, jejichž platby byly velmi malé (řádově tisíce až desetitisíce Kč měsíčně). Dle úhradové vyhlášky může zdravotnické zařízení mít tento způsob financování od zdravotní pojišťovny pouze tehdy, ošetří-li méně než 100 jejich pojištěnců za čtvrtletí. Se všemi ZP splnila a překročila NL za rok 2005 naplánovaný počet bodů i počty tzv. unicitních pacientů. Poměr tzv. unicitních hospitalizací při srovnání let 2005/2004 byl více jak 105 procent. Celkový počet bodů vyprodukovaných NL za rok 2005 ve všech odvětvích zdravotní péče dosáhl přes 270 miliónů bodů.

4. Personální politika

4.1 Personální obsazení

Kategorie	2002	2003	2004	2005
Lékař	63,57	65,88	77,98	79,08
JOP – VŠ, SŠ	10,81	11,25	12,96	14,78
SZP	248,59	251,08	274,87	278,25
NZP, PZP	45,15	52,13	61,96	72,27
THP	21,18	26,60	27,66	30,24
Provozní	95,64	93,45	73,19	51,16
Celkem	484,94	500,39	528,62	525,78

Stupeň atestací lékařů	2003	2004	2005
Bez atestace	28,2 %	16,1 %	19,5 %
Atestace I. stupně	23,1 %	38,7 %	30,5 %
Atestace II. stupně a nást.	48,7 %	45,2 %	50 %

4.2 Růst průměrných platů v Kč

	2002	2003	2004	2005
Lékař	30 686	32 019	33 314	36 375
JOP – VŠ, SŠ	15 160	16 643	16 852	18 435
SZP	14 836	15 889	16 013	16 935
NZP, PZP	15 156	15 057	13 081	13 575
THP	16 547	16 256	17 846	18 620
Provozní	8 737	9 017	9 247	10 338
Celkem	15 635	16 493	17 402	18 894

4.3 Přehled druhů mzdových nákladů

	2002	2003	2004	2005
Platový tarif	51 073 722	57 642 717	69 053 909	75 901 672
Příplatek za vedení	780 558	844 414	956 875	924 995
Příplatek osobní	3 162 468	3 624 288	3 932 047	5 212 941
Pracovní pohotovost	3 418 226	4 080 913	4 284 347	4 656 333
Plat za práci přesč. vč. přípl.	4 536 042	4 530 588	6 440 102	7 036 362
Přípl. za práci v so a ne	2 360 859	2 525 603	2 883 934	3 079 757
Přípl. za práci ve svátek	1 092 573	1 146 958	1 283 659	1 369 125
Přípl. za práci v noci	1 458 906	1 509 885	1 837 478	1 927 646
Přípl. za zastupování	5 636	1 600	–	12 563
Příplatky zvláštní	2 086 334	2 075 889	2 296 185	2 311 499
Náhrada mzdy	8 631 711	10 204 473	11 000 700	11 983 896
Odměny	6 869 029	4 640 906	3 868 798	4 795 274
Další plat	5 509 500	6 208 300	2 548 100	–
OON	2 438 494	2 820 958	2 770 511	3 640 018
Celkem	93 424 058	101 857 492	113 156 645	122 852 081

V oblasti mzdového vývoje Nemocnice Litomyšl reagovala na situaci v odvětví i za cenu, že skokově nařízené navýšení platových tarifů přineslo problémy. Přes obtíže se ale podařilo dodržet princip zachování v motivující úrovni, zdroje na nenárokové složky mzdy závislé na kvalitě práce jednotlivých zaměstnanců a mzdy zvyšovat realisticky a bez extrémů.

Ostatní osobní náklady

Čerpání bylo použito hlavně na zajištění služeb LSPP a výjezdové skupiny RLP, zabezpečení pracovních pohotovostí, konzilia a ambulantní péči na oddělení. Dále byly prostředky čerpány na domovnické práce CPFV, obsluhu skladu CO, letní aktivitu, na programátorskou činnost, na provedení interního auditu a vyplacení dvouměsíčního odstupného zaměstnanci z kategorie THP.

V roce 2005 činily OON – Kč 3 640 018, z toho na zajištění LSPP, RLP, pracovní pohotovost, konzilia a ambulantní péči – Kč 3 450 408, na ostatní činnosti – Kč 176 340 a na vyplacení odstupného Kč 13 270.

5. Hospodaření NL

5.1 Hodnocení ukazatelů za rok 2005

Hospodaření Nemocnice Litomyšl skončilo za rok 2005 ztrátou ve výši – 11 344 199,80 Kč.

Tohoto HV bylo dosaženo účetní operací (v souladu s § 34 odst. 9 vyhlášky č. 505/2002 Sb.), kdy organizace nezajistila krytí investičního fondu finančními prostředky ve výši 22 635 588,25 Kč. Nemocnice Litomyšl nebyla schopna pokrýt investiční fond finančními prostředky z důvodu dlouholeté špatné finanční situace – vysoké závazky vůči dodavatelům, finančně neprováděné příděly do FKSP (zůstatek z r. 2003 ve výši 379 000 Kč, zůstatek z r. 2004 ve výši 2 208 000 Kč a nenaplněný příděl z r. 2005 ve výši 2 384 000 Kč).

Dále NL byla poskytnuta dotace na oddlužení ve výši 2 219 000 Kč na úhradu provozních nákladů. V současné době je NL v jednání se VZP o zaplacení poskytnuté zdravotní péče za rok 2004 a 2005. Z tohoto důvodu byla zaúčtována dohadná položka aktivní ve výši 8 000 000 Kč. Bez těchto vlivů by byla reální ztráta za rok 2005 ve výši – 44 199 000 Kč.

Položky, které nejvíce ovlivňují HV nemocnice (v tis. Kč)

Položka	2004	2005	%	Rozdíl
Léky	11 985	13 028	108,70	+1 043
SZM	47 139	48 543	187,92	+ 1 404
Krev + kr. der.	4 520	8 494	102,98	+ 3 974*
Energie	11 561	11 533	99,78	- 28
Služby	20 878	29 075	139,26	+ 8 197
Osobní náklady	155 445	168 382	108,32	+12 937
Odpisy	20 953	26 884	128,31	+ 5 931
Náklady celkem	327 911	309 523**	94,39	-18 388

* Změna účtování po zavedení jednotné účtové osnovy pro všechny nemocnice Pardubického kraje.

** Náklady celkem jsou účetně poníženy o částku 22 635 588,25 Kč, tj. o finančně nekrytou část odpisů.

Bez této účetní operace by náklady celkem byly 332 159 000 Kč, tj. o 4 248 000 Kč vyšší než v r. 2004. Největší nárůst nákladů je v položce osobní náklady – nařízené platové tabulky a v odpisech. Nárůst v odpisech je dán zařazením veškerého majetku z akce „Nemocnice Litomyšl – rekonstrukce monobloku“ ke konci r. 2004.

Srovnání výnosů (v tis. Kč)

Položka	2004	2005	%	Rozdíl
Výnosy od ZP	228 169	257 185 *	112,72	+ 29 016
Aktivace mat.	11 888	11 035	92,82	- 853
Dotace od zřiz.	58 238	9 049	15,54	- 49 189
Jiné ost. výnosy	38 678	3 149	8,14	- 5 529
Výnosy celkem	346 902	298 178	85,95	- 48 724

* Ve výnosech od ZP za rok 2005 je zaúčtována dohadná položka aktivní ve výši 8 000 000 Kč. Ve výnosech za rok 2004 je zaúčtována nekrytá část FRIM ve výši 33 000 000 Kč.

V roce 2005 získala Nemocnice Litomyšl z rozpočtu Pardubického kraje celkem 32 486 000 Kč a z rozpočtu Města Litomyšle částku 1 000 000 Kč na úpravu vjezdu do nemocnice.

Příspěvek na provoz z Pardubického kraje:

RLP	5 260 000 Kč
LSPP	1 400 000 Kč
Krizové řízení	15 000 Kč
Střed. vědeckých informací	55 000 Kč
Antibiotické středisko	100 000 Kč
Oddlužení nemocnice	2 219 000 Kč

Investiční dotace:

ISPROFIN rek. monobloku.....	11 226 726 Kč
Rek. kož. odd. a neurologie	9 900 000 Kč
Centrální počítač	1 600 000 Kč
Softwarové vybavení	700 000 Kč
Inv. dotace Město Litomyšl.....	1 000 000 Kč

5.2 Tabulka hospodaření – plán vs. skutečnost (v tis. Kč)

Číslo účtu	Název účtu	Skutečnost 2004	Plán 2005	Skutečnost 2005	Skutečnost 2005/2004
501	Spotřeba materiálů	108 638	88 000	86 636	80
502	Spotřeba energie	11 561	13 000	11 533	100
503	Spotřeba ost. neskladovatel. dodávek	x	x	x	x
504	Prodané zboží	x	x	86	x
511	Opravy a udržování	5 471	6 500	8 786	161
512	Cestovné	451	450	246	55
513	Náklady na reprezentaci	43	40	36	84
518	Ostatní služby	14 913	21 500	20 008	134
521	Mzdové náklady	113 388	128 500	122 974	108
524	Zákonné sociální pojištění	39 574	44 975	43 024	109
525	Ostatní sociální pojištění	x	x	x	x
527	Zákonné sociální náklady	2 208	2 500	2 384	108
528	Ostatní sociální náklady	275	x	x	x
531	Daň silniční	x	x	x	x
532	Daň z nemovitostí	x	x	x	x
538	Ostatní daně a poplatky	x	x	x	x
541	Smluvní pokuty a úroky z prodlení	7	500	21	300
542	Ostatní pokuty a penále	x	x	x	x
543	Odpis pohledávky	67	2 000	x	x
544	Úroky	x	x	131	x
545	Kursově ztráty	x	x	3	x
546	Dary	x	x	x	x
548	Manka a škody	x	x	x	x
549	Jiné ostatní náklady	2 509	3 000	2 185	87
	z toho zúčtováno dle 549/2004 Sb.	20 953	24 836	26 884	138
551	Odpisy DNM a DHM	x	x	-22 636	x
552	ZC prodaného DNM a DHM	x	x	x	x
553	Prodané cenné papíry a vklady	x	x	x	x
554	Prodaný materiál	7 852	8 000	7 221	92
556	Tvorba zákonných rezerv	x	x	x	x
559	Tvorba zákonných opravných pol.	x	x	x	x
	Náklady celkem	327 910	343 801	309 522	94
601	Tržby za vlastní výroby	x	x	x	x
602	Tržby z prodeje služeb	228 169	235 000	261 831	115
604	Tržby za prodané zboží	x	x	227	x
611	Změna stavu zásob nedok. výroby	x	x	x	x
612	Změna stavu zásob polotovarů	x	x	x	x
613	Změna stavu zásob výrobků	x	x	x	x
614	Změna stavu zvířat	x	x	x	x
621	Aktivace materiálu a zboží	11 888	11 000	11 035	93
622	Aktivace vnitroorg. služeb	x	x	x	x
623	Aktivace DNM	x	x	x	x
624	Aktivace DHM	x	x	x	x
641	Smluvní pokuty a úroky z prodlení	x	x	x	x
642	Ostatní pokuty a penále	x	x	x	x
643	Platby za odepsané pohledávky	x	x	x	x

644	Úroky	74	70	73	99
645	Kursově zisky	x	x	x	x
648	Zúčtování fondů	1 969	1 500	2 143	109
649	Jiné ostatní výnosy	38 678	26 000	933	2
651	Tržby z prodeje DNM a DHM	x	x	140	x
652	Výnosy z dlouhodobého fin. majetku	x	x	x	x
653	Tržby z prodeje CP a vkladů	x	x	x	x
654	Tržby z prodeje materiálu	7 886	7 500	12 747	162
655	Výnosy z krátkodobého fin. majetku	x	x	x	x
656	Zúčtování zákonných rezerv	x	x	x	x
659	Zúčtování zákonných opr. položek	x	x	x	x
691	Příspěvky a dotace na provoz	58 238	6 830	9 049	16
	z toho: z rozpočtu kraje	47 752	6 830	9 049	19
	ze SR, SF	10 486	x	x	x
	z Magistrátu m. Pce, od obcí	x	x	x	x
	nekryté budoucí náklady	x	x	x	x
Výnosy celkem		346 902	287 900	298 178	86
Hospodářský výsledek před zdaněním		18 992	-55 901	-11 344	x
591	Daň z příjmů	x	x	x	x
595	Dodatečné odvody daně z příjmů	x	x	x	x
Hospodářský výsledek po zdanění z výše uvedené tabulky		18 992	-55 901	-11 344	x
Doplňková činnost:					
tržby z doplňkové činnosti		1 836	1 900	1 556	85
náklady vynaložené na doplňkovou činnost		2 689	1 900	1 977	74
HV (zisk) z doplňkové činnosti po zdanění		-853	0	-421	x
Odvod do rozpočtu Pk celkem:					
z prodeje majetku Pk svěřeného do správy		x	x	x	x
z pronájmu majetku Pk svěřeného do spr.		x	x	x	x
odvod do rozpočtu Pk celkem		x	x	x	x

5.3 Tabulka hospodaření v letech 2001–2005

Náklady	2001	2002	2003	2004	2005
Léky	13 431	12 941	10 623	11 985	13 028
SZM	34 492	39 645	42 365	47 139	48 543
Krev	3 562	3 656	3 751	4 520	8 494
Potraviny	6 715	6 880	5 985	7 272	7 162
Ost. materiál	16 490	19 022	19 242	37 722	9 409
Spotřební mat. celkem	74 690	82 144	81 966	108 638	86 636
Energie	10 417	10 679	9 428	11 561	11 533
Údržba	3 353	3 338	5 118	5 471	8 786
Služby – 512, 518	14 065	12 658	10 743	15 364	20 254
Osobní náklady	106 134	128 594	140 025	155 445	168 382
Ostatní náklady	21 046	22 934	22 902	31 432	13 931
z toho odpisy	12 819	12 261	9 034	20 953	4 248
Náklady celkem	229 705	260 347	270 182	327 911	309 522

Výnosy	2001	2002	2003	2004	2005
Výkony od ZP – 602/01	192 315	206 904	199 196	223 462	257 185
Placené služby – 602/02	783	792	629	1 024	1 091
Léčení cizinců – 602/03	399	248	290	204	68
Tržby z prodeje mat. 654/00	7 320	9 046	8 945	7 886	12 747
Provozní dotace	5 165	5 350	23 693	58 238	9 049
Ostatní výnosy	21 770	23 014	22 796	56 088	18 038
Výnosy celkem	227 752	245 354	255 549	346 902	298 178
Hospodářský výsledek	-1 953	-14 993	-14 633	+18 992	-11 344

5.4 Vybrané ukazatele

Náklady na zdravotní pojištění	11 063 647 Kč	Jiné náklady	2 185 263,85 Kč
Náklady na sociální pojištění	31 960 200 Kč	z toho:	
Ostatní sociální náklady	2 384 242 Kč	bankovní poplatky	69 577,94 Kč
z toho příděl do FKSP	2 384 242 Kč	pojistné	611 796,50 Kč
Manka a škody	0	odškodnění prac. úrazů	223 488,00 Kč
		školení, kurzy, semináře	303 952,27 Kč
		ostatní náklady	976 449,14 Kč
Odpisy hmotného a nehmotného majetku	4 247 919,95 Kč		
Zůstatková cena prodaného majetku	0		
Daň z příjmu	0		

	2001	2002	2003	2004	2005
Provozní dotace	5 165	5 165	23 693	58 238	9 049
Výnosy celkem	227 752	245 354	255 549	346 902	298 178
Hospodářský výsledek	-1 953	-14 993	-14 633	+18 992	-11 344
Stav finančních fondů					
Fond odměn	0,00	0,00	0,00	0,00	0,00
FKSP	5 952,34	5 538,09	3 846,7	5 408,97	7 096,78
Fond reprodukce IM	34 458,84	42 026,74	46 993,69	0,00	9 961,45
Fond rezervní	891,05	973,82	905,31	1 174,92	842,17

5.5 Přehled nákladů dle % jednotlivých nákladových položek na celkových nákladech

	2001	2002	2003	2004	2005
Náklady celkem	229 705	260 347	270 182	327 911	309 522
Z toho %: Léky	5,85	4,97	3,93	3,65	4,21
SZM	15,01	15,23	15,68	14,38	15,68
Krev	1,55	1,40	1,39	1,38	2,74
Potraviny	2,92	2,64	2,22	2,22	2,32
Ostatní materiál	7,18	7,31	7,12	11,50	3,04
Spotřební materiál celkem	32,51	31,55	30,34	33,13	27,99
Energie	4,54	4,10	3,49	3,53	3,73
Údržba	1,46	1,28	1,89	1,67	2,84
Ostatní služby	6,13	4,86	3,98	4,69	6,54
Osobní náklady	46,20	49,39	51,83	47,40	54,40
Ostatní náklady	9,16	8,82	8,48	9,59	4,50
– odpisy	5,58	4,71	3,34	6,39	1,37

5.6 Podíl nákladů dle jednotlivých položek na 1 pracovníka

	2001	2002	2003	2004	2005
Náklady celkem	229 705	260 347	270 182	327 911	309 522
Počet pracovníků přepočtený	470,26	484,94	500,39	528,62	526
Náklady na 1 zaměstnance	488,46	436,86	539,42	620,32	588,44
Z toho: léky na 1 zaměstnance	28,56	26,69	21,23	22,67	24,77
SZM na 1 zaměstnance	73,35	81,75	84,66	89,17	92,29
Krev na 1 zaměstnance	7,57	7,54	7,50	8,55	16,15
Potraviny na 1 zaměstnance	14,28	14,19	11,96	13,76	21,97
Ost. mat. na 1 zaměstnance	35,06	39,22	38,45	71,36	17,89
Spotř. mat. na 1 zaměstnance	158,82	169,39	163,80	205,51	164,71
Energie na 1 zaměstnance	22,15	22,02	18,84	21,87	21,93
Údržba na 1 zaměstnance	7,13	6,88	10,23	10,35	16,7
Ost. služby na 1 zaměstnance	29,91	26,10	21,47	29,06	38,51
Osobní nákl. na 1 zaměstnance	225,69	265,17	279,83	294,06	320,12
Ostatní nákl. na 1 zaměstnance	44,75	47,29	45,77	59,46	26,48
Z toho odpisy na 1 zaměstnance	27,26	25,28	18,05	39,64	8,08

6. Činnost medicínských pracovišť v roce 2005

ARO

Na ARO pracovali v roce 2005 4 lékaři s atestací II. stupně, 1 lékař s atestací I. stupně, 3 lékaři bez atestace, 21 SZP a 2 NZP, PZP. V lůžkové části jsme zaznamenali mírný nárůst o 13 % v počtu hospitalizovaných pacientů (celkem 212). Za poslední tři roky je mírný nárůst více než 24 hod. ventilovaných pacientů: 93–111–115. Průměrná ošetrovací doba na lůžku se zkrátila ze 7–8 dní na 6 dní. 42 % jsou pacienti s interní diagnózou, 24 % chirurgičtí pacienti a z 22 % na 44 % vzrostly pooperační stavy a s tím se snížil počet vyšších kategorií TISS bodů. Důvodem je přerozdělení ventilovaných pacientů na nově otevřené lůžkové ARO v sousední nemocnici. Návštěvní hodiny jsou každý den od 13 do 18 hodin, po osobní domluvě s lékařem jsou možné kdykoliv. Nadále je využíván eliminační přístroj Hygiena, je to přístroj přesahující standardní vybavení lůžkového ARO. MUDr. Crhová, ve spolupráci s gastroenterologickou ambulancí, se věnuje zavádění PEG u indikovaných pacientů. V roce 2005 bylo podáno o 362 anesteziích více (celkem 2954) než v předchozím roce celkový nárůst je 14 %. Tento počet zahrnuje celkové, svodné centrální – SA a EPI, svodné periferní anestezie dohromady. Opět vzrostl podíl pacientů nad 70 let z 18 % na 20 %. Výrazně se zvýšil počet regionálních anestezií o 37 %, porodních analgezií bylo o 3 více. Pokračujeme v podávání bezpečných volatilních anestetik – Sevofluran a lokálního anestetika – Chirocain s větší bezpečností zvláště u kardiálně limitovaných pacientů a rodiček s epidurální analgezií. Většinu svodných anestezií aplikujeme za kontinuálního monitorování vitálních funkcí na předsálí, čímž dochází k urychlení provozu na operačních sálech. I z tohoto důvodu pracuje na operačních sálech 5 anesteziologických sester a zajišťují služby do 19 hod. Po této hodině pracuje na sále v případě anestezie sestra z lůžkového oddělení ARO. V roce 2004 začala pracovat anesteziologická ambulance, která slouží hlavně k předanestetickému vyšetření pacientů, ke kompletaci výsledků, ordinaci vhodných vyšetření, volbě vhodné anestezie a tím k snížení perioperačního rizika u plánovaných pacientů. Pod anesteziologickou ambulancí pracuje i Ambulance bolesti (prostory LSPP, budova ředitelství, ve středu 12–15 hod.). Zkušební provoz byl zahájen koncem roku 2005 a přestože MUDr. Hrádková splňuje podmínky pro tyto specializované výkony, nepodařilo se s VZP uzavřít smlouvu.

V roce 2006 se budeme snažit zařadit mezi odborně akreditované pracoviště I. typu v oboru Anesteziologie a resuscitace.

Centrum pro funkční poruchy vidění (CPFPV)

CPFPV je jediné lůžkové zařízení v Pardubickém kraji specializované na komplexní terapii funkčních poruch vidění, především u nejmenších dětí. Centrum zajišťuje především ambulantní dispenzární péči u pacientů s poruchou motorické (šilhání) i sensorické (tupožrakost) složky binokulárního vidění. Dále poskytuje ambulantní i hospitalizační funkční rehabilitaci vidění (ortopticko-pleoptický intenzivní výcvik) a ve spolupráci s dalšími odděleními nemocnice (dětské oddělení, ARO a COS) i chirurgickou terapii strabismu. CPFPV je aktivní i ve výzkumu a pregraduální i postgraduální výuce. Centrum každoročně pořádá celorepubliková i mezinárodní symposia ve strabologii. Personálně zajišťují chod oddělení 2 lékaři s II. atestací, 2 lékaři s I. atestací, 5 SZP a 1 ortoptistka. V roce 2005 byl počet hospitalizací 148 s průměrnou ošetrovací dobou 24,5 dne. Počet operací za rok činil 44, z toho chirurgie strabismu 25 a očnice, víčka 19. Prováděný dlouhodobý program fotoscreeningu amblyogenních očních vad u nejmenších dětí je unikátní v České republice. Zavedli jsme experimentální ověřování účinnosti původního D-Testu pro posuzování jednoduchého binokulárního vidění u dětí ve věku 2,5–4 roky, objektivní vyšetřování oční motility na Hessově plátně a digitalizaci fotoscreeningu. Přístrojové vybavení pracoviště: Laboratoř oční motility (unikátní přístroj EMAN) zaměřená na klinický experimentální výzkum, D-Test jednoduchého binokulárního vidění u nejmenších dětí, analogový fotoscreener.

COS a CS

Centrální operační sály a Centrální sterilizace jeden organizační celek. Centrální operační sály a Centrální sterilizace zajišťují kompletní materiální, technický a personální servis pro operační oddělení Nemocnice Litomyšl a sterilizace kromě toho pokrývá potřeby i soukromých subjektů. Personální obsazení bylo následující: 1 druhoatestovaný lékař, 16 SZP a 9 NZP, PZP. I pro rok 2005 oddělení sterilizace získalo atest SÚKL Praha k řádnému provozu (Certifikát správné diagnostiky). Po proběhlé rekonstrukci nyní COS pracují v režimu nepřetržitého provozu s velmi výrazným nárůstem výkonů, CS pracuje ve dvousměnném provozu. S rozšířeným spádem naší nemocnice a novým personálním obsazením některých oddělení byly podstatně navýšeny operační výkony s novými postupy. Velký rozvoj zaznamenala traumatologie, laparoskopická operace a nové výkony v arthroscopii. Traumatologie zaznamenala růst prakticky v celém rozsahu pohybového aparátu, laparoskopie byla rozšířena o operace kýl, fundoplikace, resekcí střev, LAVH. Arthroscopické operace ramene, plastiky vazů atd. rozšířily škálu nových operačních postupů zavedených v roce 2005. Všechny výkony bylo nutno zvládnout po stránce technické i personální. Technické vybavení operačních sálů i centrální sterilizace je na velmi dobré úrovni, plně využíváné a je základem pro další rozšíření škály nových operačních výkonů a postupů. Provoz operačních sálů s počtem výkonů 1 700 na jeden sál je na hranici přípustné zatížení (celkový počet operací v roce 2005 byl 3 487). Další rozvoj operací, prevenci hnisavých komplikací, rozšíření nových operačních postupů je možný díky stavbě třetího operačního sálu. Příliv klientů roste, kredit nemocnice se zvyšuje, ale při stagnaci operačních oborů hrozí odliv klientů do okolních nemocnic.

Dětské oddělení

Oddělení aktivně rozvíjelo politiku „spádových oblastí“, počtu výkonů i ambulantní činnosti. Personální obsazení bylo následující: 2 lékaři s atestací II. stupně, 4 lékaři s atestací I. stupně, 2 lékaři bez atestace, 20 SZP, 1 NZP, PZP. Počet hospitalizovaných dětí byl 2 261. Průměrná ošetrovací doba na lůžku byla 3,8 dne a u novorozenců 4,9 dne. Oddělení provozovalo následující ambulance: pediatriickou, alergologii a klinickou imunologii, dětskou osteologii, endokrinologii a lipidovou poradnu, nefrologii, dětskou gastroenterologii. Návštěvy a přítomnost doprovodu není omezena.

Gastro-enterologická ambulance

Náplň činnosti pracoviště spočívá v poskytování ambulantních gastroenterologických vyšetření, provádění endoskopických vyšetření a některých terapeutických výkonů (stavění krvácení injekční technikou či hemoklipy, endoskopická polypektomie) v oblasti horního a dolního gastrointestinálního traktu pro potřeby lůžkových oddělení nemocnice Litomyšl a pro praktické lékaře a odborné ambulance spádového území. Objednací doby na ambulantní vyšetření jsou regulovány podle naléhavosti indikace, akutní endoskopická vyšetření jsou prováděna aktuálně, objednací doby na koloskopická vyšetření nemocných indikovaných v rámci Národního programu prevence kolorektálního karcinomu nepřesahují dobu 1 měsíce. Personálně

zajišťují provoz 3 druhoatestovaní lékaři a 2 SZP. V roce 2005 bylo provedeno 1 119 gastrokopických vyšetření, 611 koloskopických vyšetření z toho 61 pro pozitivní test na okultní krvácení ve stolici v rámci Národního programu prevence kolorektálního karcinomu (2x zjištěn kolorektální karcinom a u 20 nemocných celkem nalezeno 22 polypů), 30 polypektomií polypů rekta a tlustého střeva, PEG – endoskopická perkutánní gastrostomie 19, u 6 pacientů vyšetření dechového testu na *Helicobacter pylori*. V roce 2005 bylo v gastroenterologické ambulanci vyšetřeno celkem 4 720 nemocných, počet léčených pacientů byl 2 215, dispenzarizováno je 409 nemocných.

Přístrojové vybavení pracoviště: videogastroskop Olympus GIF 145, fibrogastroskop Olympus GIF E, videokoloskop Olympus CF Q145 L, videokamera Pentax s monitorem Lehmke, elektrochirurgická jednotka Olympus PSD 60, hemoklipovací jednotka Olympus, endoskopická věž s monitorem a videotechnikou, manuální myčka Olympus PD 20, endoskopická myčka Olympus ETD 3, pulsní oxymetr, atd.

Perspektivním úkolem je dále dovybavení elektrochirurgické jednotky Olympus PSD 60 argon plasma koagulátorem. Dlouhodobým úkolem je plnění Národního programu prevence kolorektálního karcinomu ve spolupráci s praktickými lékaři regionu.

Gynekologicko-porodnické oddělení

I v roce 2005 prošlo gynekologicko porodnické oddělení významnými personálními změnami. Nejvýznamnější změnou byl listopadový nástup nového primáře, který si stanovil jako hlavní cíle zvýšení počtu výkonů, získávání nových spádových oblastí, zlepšení spolupráce s okolními gynekology, stabilizaci personálu a image oddělení. Personálně zajišťují chod oddělení lékaři v úvazku 4,0 – z toho s II. atestací 1,8 úvazku a s I. atestací 2,2, 11,6 SZP a 1 NZP, PZP. Počet hospitalizovaných na oddělení 1 118 (34 % nárůst oproti roku 2004) s průměrnou ošetrovací dobou – 7,45 dne. Počet porodů vzrostl o 23 % na 446 z toho předčasných porodů do 38. týdne bylo 16 a 69 proběhlo císařským řezem. Počet provedených přerušení těhotenství byl 108 (106 v roce 2004). Bylo provedeno 692 operací včetně ambulantních zákroků. Byly prováděny vaginální, laparotomické a endoskopické typy operací. V ambulanci jsme provedli celkem 3 119 ošetření nebo vyšetření, vykonali jsme 1 268 preventivních prohlídek. Ambulance zajišťuje konziliární vyšetření pro ostatní oddělení nemocnice, dětskou gynekologii, kardiokografické vyšetřování těhotných pro soukromé ambulantní gynekology a UZV diagnostiku. Je snahou zvýšit počet šetrnějších operačních zákroků přesunem k laparoskopii.

Hematologicko-transfúzní oddělení (HTO)

Na oddělení pracují 2 lékaři, I JOP-VŠ nelékař, 9 laborantek, 5 zdravotních sester a 1 NZP, PZP. Oddělení zajišťuje odběry krve pro odborné ambulance a pro praktické lékaře. Laboratorní vyšetření (hematologické, koagulační, imunohepatologické, prenatalní) pro potřeby nemocnice, praktických lékařů Litomyšlska, Poličska, Vysokomýtska a částečně pro M. Třebovou. Ambulantní hematologické oddělení zajišťuje specializovaná vyšetření naší odbornosti pro praktické lékaře stejného regionu, konsiliární služby v nemocnici, dispenzarizaci hematologických diagnóz. Specializujeme se na trombofílii, vady srážení krve. Poskytujeme možnost ambulantního podávání krevních převodů pro indikované chudokrevné pacienty. Spolupracujeme s hematologicko-onkologickou klinikou v Hradci Králové, v menší míře v Brně, v UHKT v Praze a dle příslušné diagnózy i s jinými pracovišti. Transfúzní oddělení zajišťuje odběry dárců krve, skladuje a distribuuje krevní přípravky pro interní i externí potřeby. Zasílá část výroby plasmy na zpracování a výrobu krevních derivátů, které po té skladuje a vydává. Vyšetřujeme gravidní ženy – jednak imunohepatologická vyšetření – krevní skupinu, screening protilátek, genetický screening na vývojové vady ve spolupráci s genetikou v Hradci Králové. V roce 2004 jsme vyšetřili 296 nových pacientů a ambulantně prošlo 1 514 pacientů, bylo provedeno 80 ambulantních odběrů denně, vyšetřeno 31 718 krevních obrazů, podáno 142 krevních konzerv ambulantním pacientům. Za rok přišlo 4 622 dárců, z toho bylo odebraných 4 369. Za rok jsme vyrobili 4 309 transfúzních jednotek ery masy a 1 023 l plasmy. V Nemocnici jsme spotřebovali 1 527 TU ery masy a prodali do jiných zařízení 2 772 TU. Na výrobu jsme předali 291 plasmy. Naše oddělení přijímá na praxi studenty středních škol pro výchovu laborantek a vysokoškoláky – převážně farmaceutických fakult. Pro studenty středních i základních škol pořádáme přednášky s prohlídkou našeho pracoviště. Každoročně pořádáme den otevřených dveří – 14. 6. – pro veřejnost. Je to mezinárodní den „Dárců krve“.

Chirurgické oddělení

Chirurgické oddělení zajišťuje nepřetržitý provoz pro akutní péči v oblasti úrazové chirurgie a náhlých příhod břišních. V prvním čtvrtletí došlo k výměně primáře oddělení. Chod oddělení zajišťovali 4 lékaři s atestací II. stupně, 4 lékaři s atestací I. stupně, 1 lékař bez atestace, 24 SZP, 7 NZP, PZP a 1 dokumentační pracovnice. Bylo hospitalizováno 2 586 pacientů s průměrnou ošetrovací dobou 5,61 dne. Celkově bylo provedeno 1 404 operací, z toho 969 plánovaných a 435 akutních. Pokračoval trend v rozvíjení laparoskopických operačních výkonů a zavádění nových metod, operace tlustého střeva, laparofundoplikace, laparoappendektomie, možnost laparoskopické sutury perforovaného gastroduodenálního vředu, možnost aplikace hemoroidálního stapleru. Využití nových technik v rámci řešení kýl – plastika dle Rivese, nové sítky s nesmáčivým povrchem, které lze uložit přímo do dutiny břišní bez překrytí pobřišnicí. V traumatologii jsme začali používat nové typy dlah a šroubů na osteosyntézy zlomenin v oblasti dolní části předloktí a bérce, v oblasti kolene apod., začali jsme používat nové materiály: titanové hřeby na zlomeniny v horní části pažní kosti, kde odpadá nutnost vytažení kovu po zhojení zlomeniny. Zdokonalujeme techniku operací u onkologicky nemocných, zvyšujeme radikalitu výkonů zejména v oblasti příslušných lymfadenektomií s ověřením hranice resekce histologicky během operačního výkonu. Provozujeme následující ambulance a poradny: všeobecnou chirurgickou, traumatologickou, herniologickou, mamární, cévní, gastroenterologickou, urologickou, stomickou a onkologickou depistáž. Celkem bylo provedeno 23 527 ambulantní ošetření. Ve spolupráci s endoskopickými a radiodiagnostickými pracovišti zajišťujeme invazivní nechirurgické výkony (ERCP, PTC, angioplastiky apod.). Perspektiva chirurgie je v dalším rozvoji diagnostické a léčebné činnosti, která je v přímé závislosti na technickém pokroku a ekonomické situaci. Budeme pokračovat v rozvoji kýlního centra, traumatologie, laparoskopické operativy i onkochirurgie.

Interní oddělení

Interní oddělení poskytuje v rámci Nemocnice Litomyšl péči jak o hospitalizované pacienty, tak o pacienty v odborných ambulancích. Péče o hospitalizované pacienty je poskytována na 5 lůžkách jednotky intenzivní péče vyššího stupně, která je zaměřena především na léčbu akutních kardiovaskulárních onemocnění, dále na 45 lůžkách standardního oddělení. V ambulantní složce je poskytována péče ve všeobecné interní ambulanci, pod kterou je zahrnuta endokrinologická, lipidologická, revmatologická, hepatální a gastroenterologická ambulance, dále v odborné kardiologické a diabetologické ambulanci.

V roce 2005 pracovali na oddělení 3 lékaři s atestací II. stupně, 4 lékaři s atestací I. stupně, 4 lékaři bez atestace, 30 SZP, 6 NZP, PZP, 1 dokumentační pracovnice. Za rok 2005 bylo hospitalizováno na interním oddělení 2 547 pacientů, z toho 521 na JIP. Průměrná hospitalizační doba: oddělení – 6,08 dne, JIP – 6,39 dne. Návštěvní doba na standardním oddělení a JIP není časově omezena, je možnost domluvy s ošetřujícím personálem.

Ambulance se koncentrovaly do přízemí interní budovy a byla zavedena centrální kartotéka. V ambulancích při interním oddělení bylo provedeno 22 426 vyšetření u 11 246 pacientů. V diabetologické ambulanci bylo evidováno na počátku roku 1 306 pacientů, během roku přibýlo 55 a zemřelo 40 pacientů, bylo provedeno 5 181 vyšetření. V kardiologické ambulanci bylo vyšetřeno celkem 2 431 pacientů, provedeno 268 ergometrií, 326 EKG Holterovských monitorování, 170 neinvazivních ambulantních monitorování krevního tlaku, 1 734 UZ vyšetření srdce. V kardiologické ambulanci byla ukončena studie TRIADA, do které bylo zařazeno 9 pacientů, dále zde probíhají mezinárodní multicentrické studie WARCEF (zařazeno 12 pacientů) a TREAT (zařazeni 4 pacienti). V krátké budoucnosti je nutná celková stavební rekonstrukce interního oddělení a obnova vybavení.

Kožní oddělení

Oddělení poskytuje komplexní diagnostickou a léčebnou péči pro pacienty z okresu Svitavy, Ústí nad Orlicí a části okresu Chrudim, spádová oblast cca 280 000 obyvatel. Chod oddělení zajišťovali 2 lékaři s atestací II. stupně, 2 lékaři s atestací I. stupně, 1 lékař bez atestace, 8 SZP a 2 NZP, PZP. Bylo hospitalizováno 391 pacientů s průměrnou ošetrovací dobou 14,6 dne. Oddělení provozuje kožní, venerologickou ambulanci a poradnu pro lymfedém. V jednotlivých ambulancích bylo provedeno 9 994 vyšetření.

Primář oddělení zorganizoval v květnu setkání primářů kožních oddělení ČR.

Léčebna dlouhodobě nemocných

Léčebna dlouhodobě nemocných je oddělení NL nacházející se mimo vlastní areál nemocnice. Oddělení je umístěno ve staré budově poblíž zámku a Klášterních zahrad. Především díky sponzorským darům se v posledních letech daří přizpůsobit vnitřní vybavení oddělení dlouhodobě nemocným a často imobilním pacientům, které je také možno za příznivého počasí vyvážet do přilehlé zahrady. Práce v LDN vyžaduje empatický přístup k pacientům i příbuzným, klade velmi vysoké nároky na fyzickou zdatnost a duševní harmonii ošetřujícího personálu, i na jeho samostatnost. Na oddělení pracuje 1 lékař s atestací II. stupně, 1,6 lékařů provádí potřebná konziliární vyšetření, 13 SZP, 1 rehabilitační sestra, 8 NZP, PZP. Bylo přijato 200 pacientů s průměrnou ošetrovací dobou 67 dnů, z toho 59 z domu na doporučení PL, 116 z akutních lůžek NL a 25 z ostatních nemocnic Pardubického kraje. Během roku 2005 na oddělení zemřelo 45 pacientů, domů bylo propuštěno 88 pacientů a na oddělení akutních lůžek NL přeloženo 25 pacientů. 6 pacientů nastoupilo z našeho oddělení k pobytu do DD. S externí spoluprací provádíme canisterapii (léčba pomocí kontaktu se psem).

Mezioborová chirurgická JIP

Mezioborová chirurgická JIP zajišťuje intenzivní péči pro chirurgické obory nemocnice. Má 6 lůžek se standardním vybavením. Personální obsazení tvoří 2 druhoatestovaní lékaři, 2 jednoatestovaní lékaři, 11 SZP a 1 NZP, PZP. Celkový počet hospitalizovaných pacientů byl 592 s průměrnou ošetrovací dobou 3 dnů. Navštívit pacienta je, po domluvě s lékařem, možno prakticky kdykoliv.

Neurologické oddělení

Neurologické oddělení na 30 lůžkách poskytuje komplexní léčebnou a diagnostickou činnost v celém spektru neurologických onemocnění. Dominují především cévní onemocnění mozku a onemocnění páteře. Poskytuje specializované poradenské služby pro pohybové poruchy, zejména Parkinsonovu chorobu, záchvatové onemocnění (epilepsie, bolesti hlavy a stavy zavrátí), pro roztroušenou sklerózu a degenerativní onemocnění. Ve spolupráci s Interním oddělením resp. JIP řeší i akutní cévní mozkové příhody podáním trombolýzy, jako jediné účinné terapie u tromboemboligenních ischemických příhod. Zajišťuje kompletní vyšetření cerebrospinálního moku u akutních i chronických zánětlivých onemocnění mozku, např. roztroušené mozkomíšni sklerózy. V spolupráci s Neurochirurgickou klinikou Hradec Králové a Neurochirurgickým oddělením Pardubice řeší i případy nádorových onemocnění postihujících nervový systém. Neurologické oddělení zabezpečuje elektroencefalografické (EEG) a elektromyografické (EMG) vyšetření a evokované potenciály pro celou spádovou oblast. K dispozici má nejnovější EMG přístroj s možností vyšetření pomocí magnetické stimulace a EEG s nejnovějším programovým vybavením. V urgentních případech je k dispozici nepřetržitě CT vyšetření mozku i páteře. Podílí se i na ultrazvukovém vyšetření přívodních mozkových cév i pro ambulantní pacienty. Ambulantní péči zajišťuje ambulance přímo v areálu nemocnice. Neurologické vyšetření v detašované ambulanci v Poličce zajišťují pracovníci neurologického oddělení, čímž se zajistí kontinuita trvalé neurologické péče o naše pacienty. Oddělení zajišťuje konsiliární služby pro ostatní oddělení nemocnice a mimo pracovní dobu pro celou spádovou oblast.

Personální obsazení bylo následující: 3 lékaři s atestací II. stupně, 4 lékaři s atestací I. stupně, 1 lékař bez atestace, 13 SZP, 4 NZP, PZP. V roce 2005 bylo hospitalizováno 1 280 pacientů, průměrná doba hospitalizace byla 6,99 dne. Nové metody: trombolýza u akutních cévních mozkových příhod, podávání botulotoxinu u dystonických syndromů, spasticity a dyskinéz, ve spolupráci s Oddělením biochemie cytologické vyšetření cerebrospinálního moku. V ambulancích bylo provedeno celkem 10 182 vyšetření, z toho neurologické vyšetření 7 451, elektromyografie a evokované potenciály 2 017 a elektroencefalografie 714. Čekání na ambulantní neurologické vyšetření v Litomyšli a v Poličce 1 týden, na EMG vyšetření 1 týden, na EEG vyšetření 1 týden. Objednat na vyšetření se lze i přes internet (Neurologická ambulance Nemocnice Litomyšl je jako jediná v okrese zavedená v systému www.ordinace.cz, resp. www.bolestihlavy.cz). V roce 2005 byla ukončena organizace a zapojení se oddělení do celostátní sítě oddělení zajišťujících akutní management cévních mozkových příhod s možností podání trombolýzy. Příprava byla ukončena úspěšnou trombolýzou u 2 pacientů s kardioemboligenní cévní mozkovou příhodou (bez podání trombolýzy by zůstali imobilní s hemiplegií, po trombolýze odcházejí prakticky bez neurologického deficitu. V období 2006–2007 se uskuteční výstavba nového pavilonu neurologie společně s operačními sály. V rámci nové výstavby je plánováno vybudování neurologické intermediální jednotky pro intenzivní sledování akutních neurologických pacientů.

Oční oddělení

Oční oddělení provozovalo 14 očních lůžek. Personální obsazení oddělení tvořili 3 lékaři s atestací II. stupně, 4 lékaři s atestací I. stupně, 2 lékaři bez atestace, 1 JOP-VŠ nelékař, 11 SZP. Počet hospitalizačních účtů byl 1 014 a průměrná ošetrovací doba na lůžku se snížila na 2,77 dne. Zůstává skladba hospitalizovaných pacientů ve prospěch operovaných a omezení konzervativně léčených pacientů. Na centrálních sálech bylo provedeno celkem 967 operací, z toho bylo operací katarakty 800 (u 624 očí jsme implantovali měkkou nitrooční čočku). Čekací doba k operaci katarakty je 2–3 měsíce. V operacích glaukomu bylo 21 filtračních zákroků (TE) a 1 bazální iridektomie. Strabologických operacích bylo provedeno 25. Na zákrokovém ambulancním sálu bylo provedeno 607 menších operačních zákroků. Provozujeme všeobecnou oční ambulanci, glaukomovou poradnu a oční poradnu pro diabetiky (sítnicová poradna). Na ambulancích jsme provedli celkem 17 985 vyšetření. V případě četnějšího přístupu na operační sály (po dokončení 3 sálu) a možnosti nákupu nového instrumentaria, je možno uvažovat o rozšíření spektra našich operací o operace na zadním segmentu oka – pars plana vitrektomie.

Oddělení infekční diagnostiky (IDG)

Oddělení Infekční Diagnostiky a ATB středisko se zabývá problematikou příčiny infekčních onemocnění a u bakteriálních infekcí i správnou antibiotickou terapií. Antibiotické středisko zajišťuje ve spádové oblasti kvalitu používání antibiotik s cílem omezit riziko nárůstu rezistence. Oddělení IDG získalo za rok 2005 od Státního zdravotního Ústavu, Střediska pro kvalitu laboratoří: Osvědčení o účasti v externím hodnocení kvality č. 231/2005 a Certifikát správné diagnostiky č. 231/2005. Personál tvořili 2 lékaři, 2 JOP-VŠ, 13 SZP a 4 NZP, PZP. Spádová oblast laboratoře se rovná spádové oblasti nemocnic Litomyšle a Svitav, dále je to Vysokomyštská nemocnice následné péče, Moravskotřebovská nemocnice následné péče, Poličská nemocnice následné péče, Jevíčko Odborný Léčebný Ústav, praktičtí lékaři a ambulantní specialisté regionální i nadregionální. Oddělení IDG má samostatné laboratoře: bakteriologii, virologii, mykologii a laboratoř PCR patogenů. Antibiotické středisko je rozděleno na pracovníky: informace citlivosti a rezistence bakterií, schvalování ATB žádánek a konziliární služba antibiotické terapie. V roce 2005 bylo zpracováno 79 423 vzorků, 336 738 výkonů. Od června 2005 se zcela nově a mnohonásobně přesněji provádí laboratorní analýza inhibičních zón antibiogramů pomocí software ISIS na přístroji BACMED. Software ISIS přímo vyhledává izoláty – kmeny s produkcí bakteriálních enzymů, betalaktamáz. Testování na podkladě vyhledávání MRSA, ESBL, VRE apod. pomáhá předejít terapeutickému selhání při léčbě infekčních onemocnění. Dalším a neméně významným úkolem je výstup dat pro monitorování sensitivity a rezistence antibiotik pro celou spádovou oblast laboratoře.

Oddělení klinické biochemie (OKB)

V rámci primární a léčebné péče poskytuje klinická biochemie informace o zdravotním stavu vyšetřovaných jedinců. Na základě laboratorních vyšetření odrážejících metabolické funkce organismu se klinická biochemie aktivně podílí na včasném zachycení objektivních známek nemoci, zhodnocení zdravotního stavu, stanovení diagnózy, určení prognózy, podílí se na léčbě pacientů a sledování její účinnosti. Hlavním úkolem je poskytovat klinicky relevantní informace. Jedná se o proces, na jehož začátku je vytvoření podmínek pro jejich vznik a na konci zajištění jejich optimálního využití. Personální obsazení tvořili: lékař s atestací II. stupně, 3 JOP-VŠ, 4 zdravotní laboranti, 5 JOP-SŠ a 1 NZP, PZP.

V roce 2005 bylo provedeno celkem 570 510 vyšetření („STATIM“ – 171 452, rutina – 399 058). Spektrum vyšetření bylo rozšířeno o vyšetřování protilátek proti TSH receptoru (hTRAK). Zkvalitnili jsme vyšetřování glykovaného hemoglobinu vysokotlakou kapalinovou chromatografií. V průběhu roku jsme se úspěšně zúčastnili 43 cyklů systému externí kontroly kvality organizovaného Českou společností klinické biochemie a Národní referenční laboratoří. Získali jsme osvědčení o úspěšném splnění podmínek 2. etapy Registru klinických laboratoří. Pokračujeme ve vypracovávání laboratorních standardů dle Registru klinických laboratoří, tedy projektu zvyšování kvality práce klinických laboratoří v rámci Národního programu zvyšování kvality ve zdravotnictví. Nadále pracujeme na projektu systému řízení kvality podle normy EN ISO 9001:2000 v Nemocnici Litomyšl. Připravujeme se k akreditaci laboratoře dle normy EN ISO 15189.

Ortopedické oddělení

Ortopedické oddělení provádí operační a konzervativní léčbu onemocnění a úrazů pohybového aparátu včetně řešení pouřazových stavů. Bylo založeno již v roce 1956. Skládá se z ambulantní a lůžkové části. Počet lůžek je 29, z toho jeden jednolůžkový pokoj s nadstandardní výbavou. V péči jsou dospělí i dětské pacienti. Personální obsazení oddělení tvořili 4 lékaři s atestací II. stupně, 3 lékaři s atestací I. stupně, 2 lékaři bez atestace, 13 SZP, 5 NZP, PZP a 1 dokumentační pracovnice. Počet hospitalizovaných pacientů byl 1 460, průměrná doba hospitalizace – 5,93 dne. Počet provedených operací byl 803 (např. TEP kyčelního kloubu 204, TEP kolenního kloubu 95, revize kyčelního nebo kolenního kloubu 16, artroskopie kolenního kloubu 232, osteosyntézy či náhrady proxim konce femuru 58 – od roku 2005 je traumatologie součástí chirurgie), počet ambulantních operací v lokální anestézii – 152. K novým metodám v uplynulém roce patřila např. ASK plastika předního vazy, ASK ramenního a hlezenního kloubu, počítačově navigované operace TEP kolenního kloubu, miniinvazivní TEP kyčelního a kolenního kloubu. Ambulantně bylo ošetřeno celkem 14 838 pacientů. Možné perspektivy rozvoje chirurgie ruky. Rok 2005 lze po odborné stránce hodnotit kladně.

Radiodiagnostické oddělení

RDG oddělení i v roce 2005 zajišťovalo nepřetržitou radiodiagnostickou a konziliární sonografickou a CT službu pro všechna lůžková oddělení naší nemocnice a ambulantních lékařů ve spádové oblasti bývalého okresu Svitavy. Jako základní klinický lékařský obor zabezpečuje dnes v naší nemocnici tyto činnosti s užitím prostředků radiologické zdravotnické techniky – konvenční rtg snímkování (skiagrafi), skiaskopii, CT, ultrazvuk a mammografii. Personální obsazení: 1 lékař s atestací II. stupně, 4 lékaři s atestací I. stupně, 2 lékaři bez atestace, 10 radiologických laborantů, 3 SZP, 1 NZP, PZP a 1 dokumentační pracovnice. V průběhu roku se podařilo saturovat obor jak v lékařských profesích (včetně posily v oboru mamografického vyšetřování), tak i v profesích SZP včetně laborantů a to tak, že po jejich postupném zaškolení nebyl problém s pokrýváním pohotovostních služeb z vlastních zdrojů. Oddělení provádí tyto výkony: skiagrafické vyš. orgánů (nativní vyšetření VDN, skeletu, hrudníku, břicha a retroperitonea včetně kontrastního vyšetření ledvin a močových cest). Jsou prováděná ve dvou skiagrafických snímkovnách. Díky nepřímé digitalizaci se čtečkou IP desek je tento proces bezfilmový. Nativní skiaskopické vyšetření C ramenem dle klinických potřeb – chirurgické sály, ortopedie. Skiaskopické vyšetření na stacionárním rtg zařízení – vyšetření GIT dle potřeb oddělení a ambulantních lékařů a praktiků, po získání pumpy pro enteroklyzu provádí naše oddělení i toto vyšetření patřící do běžného spektra a pacienti již nemusí být odesíláni do FN v Hradci Králové. Ultrazvuk – kompletní spektrum prováděných výkonů vč. sonografických intervencí, dopplerovského vyšetřování, muskuloskeletální sonografie... Dále probíhá vyšetřování i v sobotu pro klienty, kteří mají o tento termín zájem. Dalším přínosem je zkrácení objednávacích lhůt jak k UZ vyšetření, tak i k CT vyšetření. Diagnostika na CT přístroji je dnes zcela standardním vyšetřovacím postupem na našem oddělení, dostupným celodenně pro celou spádovou oblast okresu Svitavy, části okresu Chrudim, Ústí nad Orlicí, Poličky, Vysokomýtska a bývalého spádu Nového Města na Moravě a Moravské Třebové. Kvalita diagnostiky je zajištěna konzultantem z RDG kliniky FN v Hradci Králové, který dochází 1x týdně, s další možností urgentních konzultací přenosem obrazových datových souborů pomocí internetu. Počet vyšetření na RDG byl v minulém roce celkem 51 266 (skiagrafie 26 401, skiaskopie 354, UZ vyšetření 16 544, CT vyšetření 5 931, intervence 1 259, mammografie 777).

Rehabilitace

V roce 2005 rehabilitace pracovala po celou dobu v nově rekonstruovaných prostorách monobloku, rehabilitace opustila prostory bývalé LSPP. Ve vztahu ke klientům byla snaha o dosažení maximální vstřícnosti a ochoty. Personální obsazení: 2 lékaři, 12 rehabilitačních sester a 3 zdravotní sestry. Rehabilitační péče je poskytována ambulantním i hospitalizovaným pacientům. Většina pacientů přechází vstupním vyšetřením rehabilitačního lékaře, oba lékaři se střídají na ambulanci a odděleních. Pacienti se na vyšetření a procedury objednávají. Čekací doba na vyšetření a na procedury je do 1 týdne. Akutní pacienti jsou vyšetřeni bez objednání. Celkový počet vyšetřených pacientů za rok 2005 na ambulanci byl 6 350, počet mobilizací 819. Výkony rehabilitační: fyzikální terapie – 23 479, LTV – 32 878, vodoléčba – 8 086, měkké mobilizační techniky – 10 854, masáž reflexní – 160. V roce 2005 jsme pokračovali v provádění zavedených procedur v roce 2004. Cílem rehabilitačního oddělení v roce 2005 bylo postupné rozšíření služeb rehabilitace pro širokou veřejnost. V předvánočním období jsme s úspěchem nabídli dárkové poukázky na procedury.

Rychlá lékařská pomoc

Záchranná služba (ZS) Litomyšl při Nemocnici Litomyšl je organizačně samostatným oddělením v rámci nemocnice. ZS sídlí v budově Hasičského záchranného sboru. Výjezdová skupina RLP je koordinována Okresním střediskem záchranné služby Svitavy (OSZS). Výzvy tísňového volání zabezpečuje linka 155, tyto jsou vyhodnocovány na OSZS a transformovány na ZS pagery či telefonicky. Personální obsazení: vedoucí lékař, ZS nemá tč. dalšího lékaře (ÚPS jsou zajišťovány externími lékaři), 5 SZP, 5 NZP, PZP. Celkový počet výjezdů v roce 2005 byl 1187 (primární 955, sekundární 232), z toho onemocnění 775, úrazy 234, ostatní 178. Průměrná dojezdová doba byla 5,7 min. ZS zajišťuje:

- nepřetržitou 24hodinovou službu RLP pro primární výjezdy ve složení lékař, sestra a řidič-záchranář. Indikace k výjezdu vyhodnocuje sestra OSZS.
- urgentní sekundární transporty RLP pacientů NL se selhávajícími či potencionálně selhávajícími vitálními funkcemi. Sestra a řidič na příslužbě jsou svoláni během 20 minut, lékařský doprovod si zajišťuje oddělení, které transport požaduje. Lékaři NL mají možnost se seznámit se sanitními vozy ZS.
- sekundární transport RZP pacientů NL z časové tísně bez nutnosti doprovodu lékaře. Tuto sekundární posádku je možno využít i pro nutnost duplicitního primárního výjezdu.
- sekundární transporty je možné realizovat prostřednictvím Letecké záchranné služby, ZS zajišťuje předání pacienta LZS. Indikovaný sekundární transport se hlásí na OSZS.
- lékař sloužící RLP ve všední dny zajišťuje i ošetření pacientů LSSP v době od 17 hod. do 21 hod.
- odborný zdravotnický dohled na kulturních a sportovních akcích

7. Ošetrovatelská péče

Vedení úseku ošetrovatelské péče v Nemocnici Litomyšl zajišťuje hlavní sestra. Prostřednictvím týmu hlavní sestry, který tvoří hlavní sestra, vrchní sestra pro chirurgické obory, vrchní sestra pro interní obory a vrchní laborantka pro laboratoře, metodicky řídí ošetrovatelskou péči a s ní spojené úkoly celonemocničního významu v oblasti ošetrovatelství. Kolektiv vrchních sester Nemocnice Litomyšl tvoří 12 vrchních sester lůžkové složky a 7 vrchních sester komplementární složky. Během roku 2005 došlo ke změně na místě vrchní sestry ortopedie z důvodu rozvázání pracovního poměru na žádost bývalé vrchní sestry. Na místo vrchní sestry ortopedie byla přerazena vrchní sestra z neurologie a místo vrchní sestry neurologie bylo nově obsazeno. Nově bylo obsazeno také místo vrchní sestry očního oddělení po odchodu bývalé vrchní sestry do důchodu. Personální obsazení jednotlivých oddělení SZP, NZP a PZP mírně převyšuje minimální počty pracovníků těchto kategorií daných Vyhláškou Ministerstva zdravotnictví č. 493/2005 Sb. V roce 2005 se nám bez problémů dařilo nahrazovat přirozený úbytek pracovníků (odchody do důchodu, na mateřskou dovolenou, stěhování) novými pracovníky. Během roku 2005 byl v celé nemocnici za velkého úsilí i ošetrovatelského personálu prohlubován systém řízení jakosti, který vyústil k úspěšnému průběhu dozorového auditu na dodržování EN ISO 9001:2000. V průběhu roku jsme pokračovali ve standardizaci ošetrovatelské péče. Vnitřní kontrolní činnost v oblasti ošetrovatelské péče byla zaměřena na vedení zdravotnické dokumentace – ošetrovatelská část, na objednávání, příjem a uchovávání léčivých přípravků, postup k prevenci záměn používaných léčiv a na dodržování vyhl. MZ ČR č. 195/2005 na jednotlivých odděleních. Kontinuální vzdělávání SZP, NZP a PZP je na jednotlivých odděleních zajišťováno formou seminárních školení podle plánu na příslušný školní rok. Na úrovni celoustavního vzdělávání SZP bylo v roce 2005 uspořádáno celkem 5 seminářů s celkovou účastí 250 SZP. V listopadu 2005 se v nemocnici konala Celookresní konference dětských sester a 26. 11. 2005 pořádala Nemocnice Litomyšl I. Mezioborovou konferenci s praktickými a odbornými lékaři Litomyšlska a okolí s aktivní a pasivní účastí sester NL. Celoustavní semináře a konference byly ohodnoceny kreditními body přidělenými ČAS. Odborné kurzy a semináře pořádané odbornými společnostmi a akreditovanými zařízeními v rámci ČR absolvovalo celkem 76 SZP. Tematické kurzy v NCO NZO v Brně absolvovalo 9 SZP. Funkční kurz pro vrchní sestry absolvovaly 3 vrchní sestry. Pomaturitní specializační studium v roce 2005 úspěšně dokončilo 11 SZP, dalších 7 SZP specializační pomaturitní studium k 31. 12. 2005 studuje.

Úsek ošetrovatelské péče Nemocnice Litomyšl spolu s Komisí pro nozokomiální nákazy Nemocnice Litomyšl monitoruje výskyt rezistentních nemocničních kmenů a jejich pohyb v rámci zařízení, doporučuje postupy při provádění ošetrovatelské péče na eliminaci výskytu těchto kmenů a vede o této činnosti písemnou agendu. Výsledky práce Komise pro NN Nemocnice Litomyšl jsou 1x ročně prezentovány na celoustavním semináři pro SZP. Pro pacienty, kteří po propuštění z akutních lůžek nemocnice vyžadují další ošetrovatelskou péči, je prostřednictvím sociální sestry zajišťována pečovatelská služba, charitní domácí péče, překlady do LDN našeho zařízení, případně v Poličce nebo Vysokém Mýtě. V roce 2005 bylo v Nemocnici Litomyšl evidováno celkem 592 žádostí o následnou péči, umístěno bylo 340 pacientů. Nejvíce žádostí bylo z interního oddělení – 241, z chirurgického oddělení – 158 a z neurologického oddělení – 112.

Provozní, metodické, personální, hygienické a ostatní záležitosti jsou pravidelně projednávány 2x měsíčně na poradách vrchních sester. Porad se podle svých časových možností účastní i ředitel nemocnice. Ředitel nemocnice, manažer kvality, controller a hlavní sestra navštěvují 2x ročně provozní porady všech oddělení nemocnice. Ošetrovatelský personál se s celým vedením nemocnice setkává na pravidelných pololetních plenárních schůzích, při aktuálních závažných okolnostech i vícekrát ročně. Každý pracovník má možnost po předchozí domluvě setkat se a diskutovat s jednotlivými členy vedení nemocnice přímo.

8. Hodnocení spokojenosti pacientů

Při hodnocení spokojenosti klienta-pacienta byla použita metrika 5 stupňů, přičemž 1 je nejlepší hodnocení a 5 nejhorší (známkování jako ve škole).

oddělení	hospitalizovaných pacientů		vráceno dotazníků		%	
	2004	2005	2004	2005	2004	2005
Chirurgie	1 948	2 589	451	338	23,15	13,06
Dětské	1 181	1 474	57	43	4,83	2,92
Gynekologie	894	1 118	138	165	15,44	14,76
Interna	1 985	2 013	79	219	3,98	10,88
Kožní	361	391	180	139	49,86	35,55
Neurologie	1 156	1 280	203	187	17,56	14,61
Oční	1 031	1 298	341	175	33,07	13,48
Ortopedie	1 216	1 438	28	166	2,30	11,54
NL	9 772	11 601	1 477	1 432	15,11	12,34

Komentář k hodnocení:

Vzorek 1 432 respondentů může poskytovat relevantní hodnoty, které zobrazují především oblasti, kde je nutno zlepšit péči o pacienty. Oproti roku 2004 se snížila absolutní i procentuální návratnost dotazníků. Největší pokles v návratnosti zaznamenala chirurgie a oční oddělení. Největší nárůst byl u interny a ortopedie.

V další činnosti je třeba se zaměřit na komunikaci s pacientem, na kvalitu, pestrost a teplotu jídla a na čistotu a dostupnost sociálních zařízení nemocnice.



hodnocená otázka	vážený průměr	
	2004	2005
spokojenost s organizací a rychlostí příjmu do nemocnice	1,17	1,17
spokojenost s chováním a přístupem zaměstnanců během příjmu	1,10	1,12
spokojenost s chováním a přístupem lékařů k pacientům	1,13	1,14
spokojenost s informacemi lékaře o nemoci a jejím léčení	1,27	1,27
spokojenost s chováním a přístupem sester k pacientům	1,12	1,14
spokojenost s informacemi o vyšetřeních a výkonech prováděných sestrou	1,18	1,20
spokojenost s průběhem vizit	1,19	1,22
spokojenost s respektováním soukromí a studu pacientů	1,17	1,17
oblast kvality péče zdravotnického personálu	1,17	1,18
spokojenost s denním režimem na oddělení	1,25	1,28
spokojenost s kvalitou a chutí jídla	1,54	1,54
spokojenost s teplotou jídla	1,52	1,53
spokojenost s úpravou a servírováním jídla	1,25	1,25
spokojenost s čistotou koupelny na oddělení	1,29	1,30
spokojenost s čistotou WC na oddělení	1,31	1,32
spokojenost s výměnou prádla	1,10	1,13
oblast provozního režimu	1,32	1,34
spokojenost s péčí v NL	1,14	1,16
doporučení léčení v NL	1,02	1,02
oblast celkové spokojenosti v NL	1,08	1,09

9. Stížnosti a poděkování

V roce 2005 bylo ředitelstvím NL přijato 16 písemných stížností, které byly řešeny v zákonných lhůtách.

11 stížností bylo neoprávněných, 5 stížností bylo oprávněných. 14 stížností se týkalo zdravotnických oddělení, 2 stížnosti byly podány na nezdravotnická oddělení. Hlavním problémem (i u „neoprávněných“ stížností) byla komunikace.

V roce 2005 bylo ředitelstvím NL přijato 34 děkovných dopisů. 6 bylo adresováno neurologii; po 5 chirurgii a gynekologii; 3 LDN; po 2 dětskému odd., mezioborové chirurgické JIP a očnímu odd.; po 1 gastroenterologii, HTO, OID, kožnímu, ortopedii, RDG, rehabilitaci a stravovacímu úseku.

10. Systém řízení kvality

Nemocnice Litomyšl má zaveden systém řízení kvality podle EN ISO 9001:2000 pro **Poskytování komplexní ambulantní a lůžkové léčebně – preventivní a ošetrovatelské péče, základní a specializované diagnostiky, výroby krve a krevních derivátů, včetně souvisejících služeb**. Jsme první nemocnicí v Pardubickém kraji, která získala **certifikát systému managementu kvality** pro celý rozsah činností.

Pravidelný dozorový audit společnosti TRITON Cert proběhl v září 2005. Výsledek prověrky konstatoval, že systém je zavedený a funkční. V rámci auditu vystavili auditoři 3 odchylky druhé kategorie a 10 doporučení ke zlepšení. Odchylky a doporučení se analyzovaly a byla přijatá potřebná opatření k odstranění.

11. Hospodářsko-technická činnost

Investiční výstavba, údržba, opravy a nákup přístrojů a zařízení

V roce 2005 se zahájila akce „Přístavba monobloku neurologie – operační sály“. Na tuto akci bylo uvolněno z rozpočtu kraje 9 900 000 Kč.

náklady stavební části	2 334 000 Kč
náklady technologické části.....	1 727 000 Kč
inženýrské činnosti	148 000 Kč
náklady projektové dokumentace.....	4 199 000 Kč
náklady na výpočetní techniku.....	1 412 000 Kč
jiné náklady na zabezpečení stavby	80 000 Kč

Výše uvedené prostředky z rozpočtu kraje byly bezezbytku proinvestovány. Stavba má být dokončena v roce 2007.

Koncem roku byl vybudován vjezd do areálu nemocnice (komunikace včetně vjezdového systému) v celkové hodnotě 1 939 099 Kč. Další větší investice se týkaly přestavby sociálního zařízení na kožním oddělení, přestavba údržby a další drobné stavební úpravy, které byly provedeny pracovníky údržby.

Na níže uvedené přístroje a zařízení byla vypsána výběrová řízení a následně byl realizovaný jejich nákup:

interní JIP EKG.....	99 750 Kč
interna tlakový Holter 2 ks	72 660 Kč
HTO chladicí box Emoteca 400	122 975 Kč
IT server.....	1 999 321 Kč
IDG hemokultivační analyzátor.....	790 000 Kč
COS universální držák na artrosk. ramene	40 530 Kč
DZS Škoda Felicie.....	140 000 Kč

V roce 2005 se uskutečnil převod od Města Litomyšl darovací smlouvou CT v hodnotě 8 330 000 Kč.

Za údržbu a opravy zdravotnické techniky nemocnice uhradila:

v roce 2003: 2 308 291 Kč • v roce 2004: 3 039 993 Kč • v roce 2005: 5 735 375 Kč

toto navýšení bylo způsobeno změnou zákonů (povinné prohlídky, kalibrace, ověření, atd.), servis rentgenu a ostatních nakoupených nových přístrojů v roce 2003 a 2004 v rámci rekonstrukce monobloku.

Dopravní zdravotní služba a RLP

Přeprava v roce 2005 byla zajišťována 6 sanitními vozy Ford, 1 vozem Felicie a Volkswagen 4x4. Detašované pracoviště ve Vysokém Mýtě, zajišťovalo 5 vozů Renault. Pro RLP jsou určena 2 vozidla Mercedes. V průběhu roku byly vyměněny 2 vozidla Š 1203 a 1 Citroen za 3 vozidla Ford, která byla bezúplatným převodem převedena z RLP Pardubice. Stará vozidla byla poruchová a jejich provoz byl neekonomický. Za opravy a údržbu vozového parku nemocnice zaplatila 972 067 Kč. Tato služba byla zajišťována u DZS v Litomyšli 8 řidiči, 2 řidiči na rozvoz stravy, 6 řidiči ve Vysokém Mýtě a RLP 5 řidiči. Službu řídí 2 dispečerky (jedna v Litomyšli a jedna ve Vysokém Mýtě).

Stravovací provoz

Za rok 2005 se ve stravovacím zařízení uvařilo 84 975 jídel pro pacienty, 46 987 obědů pro zaměstnance a 1 749 obědů pro externí strávníky (celkem 133 711 obědů). Dále se expedovalo ze stravovacího zařízení 82 454 snídaní a 81 484 večeří. Rozvoz stravy zajišťovalo vozidlo Hyundai se dvěma řidiči.

Stravovací provoz zabezpečovalo 23 pracovníků: 1 vedoucí nutriční terapeut, 2 nutriční terapeuti, 1 skladnice, 7 kuchařů a 11 pomocných sil. V průběhu roku došlo k redukci pracovníků o jednoho – vedoucího stravovacího provozu.

Cafeterie

Tuto službu zabezpečovalo 6 prodavaček. V průběhu roku došlo k redukci prodavaček na 4. Tato služba poskytuje občerstvení pro zaměstnance, pacienty a návštěvníky nemocnice v příjemném prostředí.

Údržba

V roce 2005 zajišťovalo vnitřní údržbu nemocnice celkem 1 vedoucí údržby a 8 pracovníků (3 elektrikáři, 1 instalatér, 1 zámečnick, 1 soustružník, 1 svářeč, 1 truhlář). V průběhu roku došlo k redukci pracovníků o jednoho. Údržba zajišťovala opravy poruch, havárií, plánované drobné rekonstrukce, úpravy – sečení parku, stěhování a ostatní pomocné práce, které jsou nutné ke zdárnému chodu nemocnice.

Odpadové hospodářství

Náklady za odvoz a likvidaci odpadů nemocnice činily 677 972 Kč, a to za nebezpečný odpad 500 733 Kč a ostatní 177 239 Kč. Celkem bylo odvezeno 109 738 kg odpadu (komunální odpad 64 700 kg, nebezpečný odpad 45 038 kg). Svoz odpadů v areálu nemocnice byl zajišťován 1 pracovníkem.

Kotelna

V kotelně pracovalo 6 pracovníků, kteří zajišťovali provoz centrální kotelny, kotelny na internátě, kotelny na monobloku a obsluhu 2 výměníkůvých stanic.

12. Informační systém

Personální obsazení: 1 programátor ve funkci vedoucího IT, 1 vedoucí analytik, 2 správci nemocničního informačního systému a 1 pracovnice pro styk s pojišťovnami

Technické vybavení

V roce 2005 došlo k významnému posílení centrálního serveru. Stávající server Sun Microsystems Enterprise E 450 pracuje nepřetržitě od června 1999. Během roku byly postupně z důvodu poruchy vyřazeny 2 ze 4 procesorů. Jeden procesor byl následně nahrazen. Stav byl zanalyzován a vyhodnocen jako havarijní a došlo k rozhodnutí o nákupu nového serveru. Ve výběrovém řízení zvítězila nabídka fy. Simac Technik ČR, a. s. Tato firma realizovala v průběhu měsíce listopadu dodávku, včetně přeinstalování databázového prostředí Informix verze 7 na nový server s operačním systémem Solaris verze 8. Finančně významně pomohl celou akci zajistit Pardubický kraj, který z celkových téměř 2 mil Kč hradil 1,6 mil Kč. V současnosti je tedy centrální výkon zajištěn dvěma spolupracujícími servery fy. SUN, přičemž původní je využit jako server aplikační a o databázi se stará nový SUN V440. V nemocnici je vybudována moderní heterogenní datová síť. Páteřní část sítě je tvořena optickými kabely. Datový přenos využívá technologii prepínaného 1 Gbit Ethernetu prostřednictvím aktivních prvků fy. Cisco. Ustředním aktivním prvkem je Catalyst 4503, který umožňuje prepínání i směrování. Ostatní aktivní prvky typu Catalyst 2 950 G fungují jako 10/100 Base T prepínače se dvěma vstupy pro 1 Gbit Ethernet, záruka LTW. Optické vany, metalické kabely a zásuvky od firmy Alcatel-Nexan. Kabeláž je certifikovaná dle kategorie Cat5e (přenosová rychlost 10/100/1000 Mbit). Pro externí pracoviště Polička, Vysoké Mýto a LDN Litomyšl je zřízeno připojení přes VPN. V současnosti je v celém systému zapojeno 300 počítačových pracovišť, z nichž 80 tvoří terminály a ostatní PC různých parametrů.

Programové vybavení

Od roku 1994 je v provozu nemocniční informační systém AMIS*H brněnské pobočky fy. ICZ, a. s. V komplexní aplikaci spolupracuje cca 30 submodulů (ambulance, hospitalizace, laboratoře, ekonomicka a účetnictví,

pojišťovny, doprava, stravování, atd.). Firma ICZ postupně ukončuje další vývoj tohoto produktu z důvodu přechodu na jinou softwarovou platformu (spolupráce se strategickým partnerem, rakouskou firmou Systema Human Information Systems), přesto lze počítat s podporou stávajících aplikací po dobu min 2 roky. Hlavní předností systému zůstává relativně velká spolehlivost podložená databázovým strojem Informix a přehledná správa systému v terminálovém provozu. Začínají se však stále výrazněji prosazovat i nedostatky, plynoucí z dnes již překonané vývojové platformy. Nemocnice stojí jednoznačně před volbou nového klinického i ekonomického informačního systému. Vedle systému AMIS*H je v nemocniční síti provozována řada dalších počítačových aplikací. Patří mezi ně SW pro mzdovou agendu Vema – PAM, SW Panakea pro evidenci ve skladech zdravotnického materiálu fy. Stapro Pardubice, SW Evis – evidence majetku firmy ASW Vsetín. Dále vlastní SW Milab pro mikrobiologickou laboratoř, což je autonomní informační systém spolupracující s NIS formou přímého exportu výsledků ve formátu DASTA MZCR. Aplikace využívá v lokální síti souborového a tiskového serveru Novel v 3.12. Z vlastní dílny pochází i aplikace on-line komunikace se spolupracující lékárnou Mgr. Dostálkové. Speciální zmínku zasluhuje pracoviště RDG, které již několik let využívá plně bezfilmovou technologii, což jej staví na přední místa v rámci celé České republiky. Všechny výstupní modality (RTG, US, CT) jsou generovány v elektronické formě a snímky jsou tisknuty pouze v případě výjimečných požadavků. Na pracovišti RDG spolupracují tři SW systémy: NIS AMIS pro zpracování žádank a popis výsledků, obrazový server fy MERGE-EFILM a systém VPACS pro práci s grafickými RDG studiemi přímo na odborných odděleních nemocnice. Od roku 2005 je v provozu a postupně nachází praktické využití vlastní intranet. Mezi hlavní agendy tohoto vnitropodnikového portálu patří agendy: řízené dokumentace, objednávkového systému pacientů v rámci chirurgického oddělení, dotazníkový vyhodnocovací systém spokojenosti klientů NL, sledování provozu operačních sálů a centrální sterilizace. Významnou novinkou připravenou koncem roku 2005 je celonemocniční evidence lékové preskripce.

Internet

Vnitřní nemocniční síť je oddělena od okolního prostředí routerem Cisco 1700. Přístup k Internetu je řešen pomocí firewallu WinRout Kerio 4. 2. Internet a e-mailová pošta se staly nepostradatelným nástrojem pro práci všech oddělení. Antivirová ochrana počítačového systému je řešena SW AVG 7 fy Grisoft. Nemocnice vlastní multilicenci, aktualizace na stanicích prováděna je prováděna automaticky ze serveru Windows 2003. Většina oddělení využívá nad rámec výše uvedených položek ještě další, úzce specializovaný odborně zaměřený SW.

13. Výzkum, výuka, publikační činnost, semináře

ARO

Semináře:

- organizace semináře „Sepse a septický šok“ – 05/2005

Centrum pro funkční poruchy vidění

Výzkum:

- Nestabilita dynamické akomodační reakce v souvislosti se sagitální inkomitancí u nerefrakční akomodační esotropií (EK č. j. 0203) prospektivní průřezová studie, řešitel Dr. Dostálek
- Časový profil působení cykloplegik na dynamické vlastnosti akomodace (EK č. j. 0204), prospektivní průřezová studie, řešitel Dr. Dostálek
- Ověřování digitálního infračerveného fotoscreeneru ViRA
- Ověřování účinnosti D-Testu (alternativa Bagoloniho testu binokularity pro 2,5–4leté děti)

Pedagogická činnost:

- Vedení diplomantů při přípravě DP: Václav Baxa (Katedra radioelektroniky, FEL ČVUT, Praha), Vlastimil Mrňávek (Katedra radioelektroniky, FEL ČVUT, Praha), Eva Hublová (Katedra farmakologie, FaF UK, Hradec Králové)

Mezinárodní konference uspořádané CFPV:

- VII. Mezinárodní symposium dětské oftalmologie, Litomyšl, 19.–21. května 2005

Publikace:

- Dostálek, M., Krásný, J., Špička, I., Šach, J.: *Conjunctivitis lignea: komplikace vrozeného deficitu plasminogenu*, v redakci Česká a slovenská oftalmologie, 60(1), 2005, 38–49.
- Dostálek, M.: *Is „high AC/A“ the sequel of accommodation instability?* Final Program and Abstracts, 30th European Strabismological Association Meeting, Killarney, Ireland, 9.–11. 6. 2005, 17.
- Mrňávek, V., Dostálek, M., Dušek, J.: *Digitální fotoscreener VirA: obrazová analýza a výsledkový protokol*, 3. Program a sborník, Biletarální Česko-slovenské oftalmologické symposium a mezinárodní účastí, Poděbrady, 22.–24. 9. 2005, 31–31 (ISBN: 80-86225-73-9)
- Dušek, J., Mrňávek, V., Dostálek, M.: *Algoritmus analýzy snímků z digitálního fotoscreeneru VlrA*, Sborník příspěvků 13. konference Matlab 05, Praha, 30, (ISBN 80-7080-577-3)
- Dušek, J., Mrňávek, V., Dostálek, M.: *Digital photoscreener VlrA (Video Infrared Amblyodetector)*, IFBME Preceedings 11 (1), Magic Ware, Praha, CDROM strany nečíslovány (ISSN 1727-1983)
- Tefs, K., Georgieva, M., Klammt, J., et al.: *Molecular and clinical spectrum of type I plasminogen deficiency: a series of 50 patients*
- Dostálek, M.: *Is „high AC/A“ the sequel of accommodation instability?* in De Faber, J. T. (ed): Transactions of 30th European Strabismological Association Meeting, Taylor & Francis, London and New York
- Hejčmanová, M., Horáčková, M.: *Vliv laserového refrakčního zákroku na zrakové funkce u myopie*, v redakci Česká a slovenská oftalmologie

Přednášky:

- Dostálek, M.: *Is „high AC/A“ the sequel of accommodation instability?* 30th European Strabismological Association Meeting, Killarney, Ireland, 9.–11. 6. 2005

Dětské oddělení**Výzkum:**

- Astma a osteoporosa
- Prevence alergie
- Skóre astmatu malých dětí

Přednášky:

- Aktivní účast na kongresu Americké akademie (AAAAI), kongresu ČSAKI v Prešově

GEA**Semináře:**

- Hradecké gastroenterologické dny
- Gastroenterologický kongres v Hradci Králové.
- Slovenské a české endoskopické dny v Bratislavě
- Endoskopická sestra v Praze

GPR**Semináře:**

- Celostátní konference ČGPS ČLS v Hradci Králové
- Perinatologická konference v Černém Dole
- Mezinárodní laparoskopický kongres v Praze
- Mezinárodní kongres endokrinologický v Berlíně
- Světový endokrinologický kongres ve Florencii

Chirurgie:**Výzkum:**

- Podílení se na tvorbě celostátní koncepce herniologie

Semináře:

- Chirurgicko-patologický seminář:
MUDr. Šmákalová – Operační řešení pokročilého tumoru žaludku – kaziustika
1. celostátní workshop kýlních center ČR – Mayrhofen 21.–24. 4. 2005
- Meziregionální seminář v Chrudimi:
MUDr. Doskočil, MUDr. Serbák – Komplikace DHS
- Seminář pro obvodní lékaře v Poličce:
MUDr. Sotona – Presentace kýlního centra
MUDr. Dvořák – Rozbor jednotlivých plastik
MUDr. Toman – Kaziustiky
- 27. mezinárodním kongresu Evropské kýlní společnosti v Turíně:
MUDr. Sotona a MUDr. Dvořák

IDG**Výzkum:**

- Spoluúčast na programu EARSS (European Antimicrobial Resistance Surveillance System) a současně na PSMR, monitorování rezistence v České republice s vydáním mezinárodního certifikátu EARSS-NEQAS od centrálního koordinátora EARSS
- Pravidelná hlášení o počtech pozitivních „povinně hlášených nemocech“ pokračuje jako v předchozích letech

Interna**Výzkum:**

- Studie TRIADA
- Probíhají mezinárodní multicentrické studie WARCEFa TREAT

Kožní**Semináře:**

- Setkání primářů kožních oddělení ČR, Litomyšl
- Pražské dermatologické sympozium s mezinárodní účastí
- Česko-slovenského setkání dermatologů v Brně

Neurologie**Semináře:**

- 47. Společný slovenský a český neurofyzilogický sjezd, Trenčianske Teplice
- Epileptologické dny, Praha-Průhonice

Oční oddělení**Pedagogická činnost:**

17. 02. 2005 Eliášová: OCT3 – kazuisiky – okresní oftalmologický seminář
Liška: Krvácení v makule po autonehodě
Kotenová: Léčba diabetického makulárního edému aplikací triamu do sklivce
15. 06. 2005 Eliášová: Poznatky ze XIII. Sjezdu ČOS – okresní oftalm. seminář
15. 09. 2005 Eliášová: Rescula a Arteoptic v léčbě glaukomu – okresní oftalm. seminář
10. 11. 2005 Liška: Vyšetřovací metody zadního segmentu oka – kurz IPVZ Hradec Králové
08. 12. 2005 Eliášová: Odborně i neoborně: 5. IGS Kapské Město a 1. WGC Víden – okresní oftalm. seminář
Liška: Novinky v diagnostice a léčbě VPMD – okresní seminář

Přednášky:

1. **Video and Live Surgery 2005, 28.–29. 1. 2005, ÚVN Praha**
Eliášová, M.: Prostaglandiny v léčbě glaukomu
2. **Futurum ophthalmologicum, 4.–6. 2. 2005 Jeseník**
Eliášová, M.: Perimetr HFA II a OCT3 v diagnostice glaukomu

3. V. Jihočeské Timrovny dny, České Budějovice, 14.–15. 4. 2005

Eliášová, M.: Sekundární glaukom po tupém úrazu oka

4. Pražská glaukomová debata, 22. 4. 2005, Praha

Eliášová, M.: Posttraumatický sekundární glaukom – kazuistika

Eliášová, M.: Sekundární glaukom při nitroočním tumoru – kazuistika

5. XIII. Výroční sjezd ČOS, Ústí nad Labem, 9.–11. 6. 2005

Eliášová, M.: Kolegové, co vy na to,... Lokální vedlejší nežádoucí účinky betablokátorů

6. 3. kongres zobrazovacích technik, Český Krumlov, 10.–11. 9. 2005

Eliášová, M., Mlynářová, K.: „Atypické papily v OCT zobrazení“

**Semináře:**

- XXV. Pan-American Congress of Ophthalmology, 18–21–3–2005, Santiago de Chile – MUDr. Liška
- XXIII. Congress of ESCRS, 10.–14. 9. 2005, Lisabon (P) – MUDr. Liška
- 1th World Glaucoma Congress, 6.–7. 7. 2005, Vídeň (A) – MUDr. Eliášová
- 15th SOE Congress (Societas Ophthalmologica Europea), 25.–29. 9. 2005, Berlín (D) – MUDr. Liška, MUDr. Eliášová
- Advanced Retina Therapy, 18.–19. 12. 2005 Vídeň (A) – MUDr. Liška, MUDr. Eliášová, MUDr. Kotenová
- Sjezd SOS, červen 2005 Bojnice, (SR) – MUDr. Liška: Centrálna seróza chorioretinopatia v OCT a FAG obraze
- Video and Live Surgery 2005, 28.–29. 1. 2005, ÚVN Praha – MUDr. Liška, MUDr. Eliášová, MUDr. Nováková, MUDr. Horák
- Futurum ophthalmologicum, 4.–6. 2. 2005 Jeseník – MUDr. Liška
- VI. Vejdovského den, 2. 4. 2005, Olomouc – MUDr. Kotenová, MUDr. Eliášová, MUDr. Nováková, MUDr. Hricová
- V. Jihočeské Timrovny dny, 14.–15. 4. 2005 České Budějovice – MUDr. Kotenová, MUDr. Nováková, MUDr. Horák
- Pražská glaukomová debata, 22. 4. 2005, Praha – MUDr. Nováková
- Sjezd České a Slovenské ref. a kataraktové chirurgie, 13.–14. 5. 2005, Praha – MUDr. Horák
- VII. Symposium dětské oftalmologie, 19.–21. 5. 2005, Litomyšl – střídavě všichni lékaři
- 7. Makulární klub – setkání uživatelů OCT, 27. 5. 2005 Praha – MUDr. Liška, MUDr. Kotenová
- Setkání mladých oftalmologů, 3.–5. 6. 2005, Třeboň – MUDr. Kotenová, MUDr. Nováková
- 3. kongres zobrazovacích technik, Český Krumlov, 10.–11. 9. 2005 – MUDr. Nováková, ing. Mlynářová

Kromě aktivit jednotlivých oddělení zorganizovala Nemocnice Litomyšl **I. Mezioborový seminář s praktickými a odbornými lékaři Litomyšlska a okolí**, s aktivní i pasivní účastí zaměstnanců NL.

14. Kontroly

Ekonomický úsek

V roce 2005 proběhly tyto kontroly:

- Ověření účetní závěrky ing. L. Talířovou za rok 2004.
Výrok: Bez výhrad.
- OSSZ ve Svitavách; 21. 11.–25. 11. 2005. Předmětem kontroly byla kontrola pojistného, plnění povinností v nemocenském pojištění a výplata dávek nemocenského pojištění.
Závěr: Nebylo stanoveno žádné opatření k nápravě.
- Kontrola majetku nemocnice a jeho evidence, interní audit 2. 5.–31. 12. 2005.
- Kontrola zřizovatele; 31. 10.–27. 11. 2005, hospodaření v Nemocnici Litomyšl v roce 2005.
Závěr: Byla uložena opatření pro odstranění nedostatků.

HTS

- SÚKL, 10. 3. 2005. Kontrola přístrojů.
Závěr: doplnit návody k použití ZP.
- ČIŽP, oblastní inspektorát Hradec Králové; 23. 6. 2005. Uložení pokuty ve správním řízení.
- Prověra BOZP, 26.–30. 8. 2005.
Závěr: Byla uložena opatření pro odstranění nedostatků.
- SZPI Hradec Králové, 22. 9. 2005. Kontrola dodržování povinností při uvádění potravin do oběhu.
Závěr: Byla uložena opatření pro odstranění nedostatků.
- ČIŽP, oblastní inspektorát Hradec Králové; 9. 11. 2005. Kontrola provozu parní kotelny na plynná paliva.
Závěr: Byla uložena opatření pro odstranění nedostatků.

HTO

- SÚKL, 17.–18. 3. 2005. Následná kontrola výrobce transfuzních prostředků.
Závěr: Byla uložena opatření pro odstranění nedostatků.

Interní oddělení

- SÚKL, 1. 6. 2005. Pravidelná kontrola v rozsahu oprávnění podle zákona č. 79/1997 Sb., o léčivech a o změnách a doplnění některých souvisejících zákonů a podle ČNR č. 552/1991 Sb., o státní kontrole, ve znění pozdějších předpisů.
Závěr: Byla uložena opatření pro odstranění závad.

Kontroly KHS Pardubického kraje – Územní pracoviště Svitavy**● 7. 4. 2005**

Předmět kontroly: kontrola dodržování povinností stanovených zákonem č. 258/2000 Sb., v platném znění a prováděcím právním předpisem MZ č. 440/2000 Sb., o hygienických požadavcích na provoz zdravotnických zařízení.

Závěr: V době kontroly nebyly zjištěny závady v protiepidemickém režimu provozního řádu.

● 15. 6. 2005

Předmět kontroly: dodržování povinností stanovených zákonem č. 258/2000 Sb., v platném znění a prováděcím právním předpisem vyhláškou MZ č. 440/2001 Sb., o hygienických požadavcích na provoz zdravotnických zařízení.

Závěr: V době kontroly nebyly zjištěny závady v protiepidemickém režimu provozního řádu.

● 27. 9. 2005

Předmět kontroly: dodržování povinností stanovených zákonem č. 258/2000 Sb., v platném znění a prováděcím právním předpisem vyhláškou MZ č. 137/2004 Sb.

Závěr: Nedostatky nebyly zjištěny.

● 20. 10. 2005

Předmět kontroly: dodržování povinností stanovených zákonem č. 258/2000 Sb., v platném znění a prováděcím právním předpisem vyhláškou MZ č. 137/2004 Sb.

Závěr: Nedostatky nebyly zjištěny.

● 23. 11. 2005

Předmět kontroly: dodržování povinností stanovených zákonem č. 258/2000 Sb., v platném znění a prováděcím právním předpisem vyhláškou MZ č. 195/2005 Sb.

Závěr: Byla uložena opatření pro odstranění závad.

15. Novinové články o Nemocnici Litomyšl v roce 2005

V městském, regionálním a krajském tisku jsme publikovali 133 článků, rozhovorů a prezentací.

16. Sponzoři a dárci

Finanční dary

Arjo Hospital, Brno	10 000,00
Aventis Pharma, Praha	40 000,00
B Braun Medical, Praha	10 000,00
Baxter Czech, Praha	14 458,50
ČSAD Svitavy	40 000,00
Drobní dárci	1 649 476,00
Jeništa O., Vysoké Mýto	25 000,00
Kocourková L.	10 000,00
Korado, Česká Třebová	15 000,00
Kunertová D, Litomyšl	10 000,00
Orion Racing Team, Litomyšl	30 000,00
Patologie s. r. o., Litomyšl	10 000,00
Pospíšil J., Polička	10 000,00
PPS Izoterm, Vysoké Mýto	12 000,00
Prádelna Fišer, Česká Třebová	10 000,00
Prořstav, Litomyšl	20 000,00
Rychtaříková A., Choceň	10 000,00
Římskokatolická farnost Litomyšl	26 000,00
Simac Technik, Praha	20 000,00
Vetešníková R., Litomyšl	10 000,00

